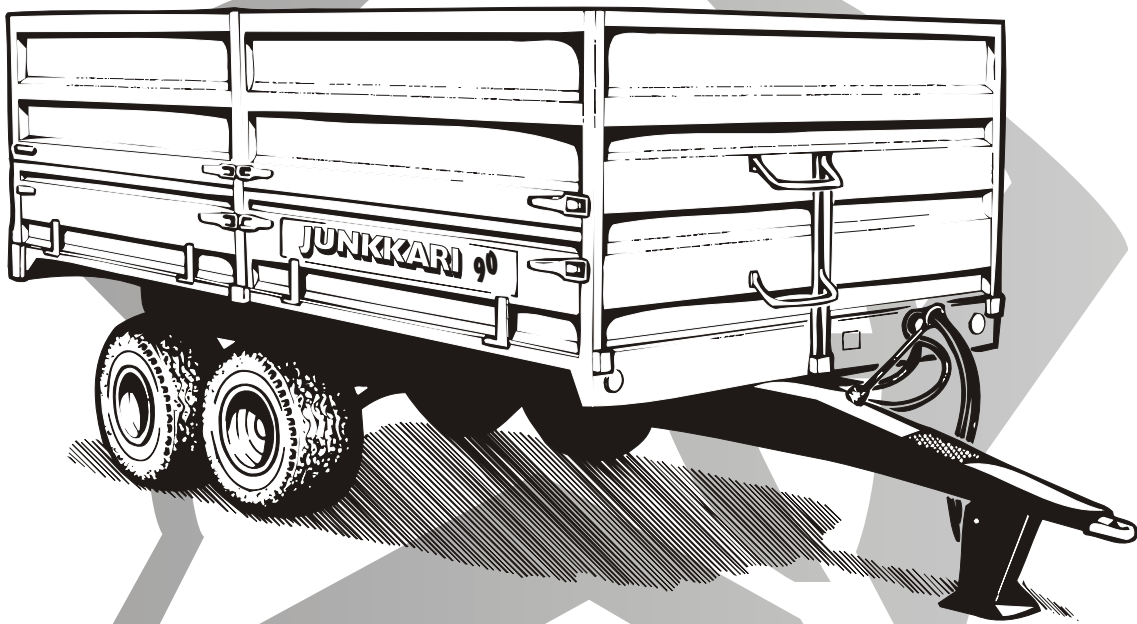


JUNKKARI

TRAKTORIPERÄVAUNU

J 90



KÄYTTÖOHJE

VARAOSALUETTELO

J90-98SU



JUNKKARI OY

62375 YLIHÄRMÄ FINLAND

TEL. +358-(0)6-4835111

FAX +358-(0)6-4846401

SUOMI 1998 CE

1. SISÄLLYSLUETTELO

	SIVU NO.		SIVU NO.
2	ARVOISA ASIAKAS	2	9.31 LAITOJEN KOKOAMISOHJE
2.1	VAROITUSMERKKI	2	PERUSLAIDAT 15
3	TEKNISET TIEDOT	3	9.32 LAITOJEN KOKOAMISOHJE
4	TURVALLISUUSOHJEET	4	VILJALAI DAT 16
4.1	YLEISET TURVALLISUUS- OHJEET	4	9.33 TAKALAI DAN LUKITUS JA TIIVISTYS 17
4.2	KIPPIVAUNUKOHTAISET TURVALLISUUSOHJEET	4	9.4 LISÄVARUSTEIDEN KOKOONPANO 17-18
4.3	KULJETUS JA SIIRTO	5	9.5 KIINNITYS TRAKTORIIN 18-20
4.4	HYDRAULIIKKA	5 10	TARKISTA 21
4.5	HUOLTO JA KORJAUKSET	6 11	KUORMAUS 22
5	TURVAMERKIT JA -KOMPO- NENTIT SEKÄ TYYPPIKILPI	6 - 10 12	KÄYTTÖ 22
5.1	VALOLAITTEET JA HITANAJO- NEUVONKILPI	10 13	12.1 NORMAALI KIPPAUS 22
5.2	JARRUT	10	12.2 LAVAN LASKU 22
5.3	TYYPPIKILPI	11	HUOLTO 23
6	KÄYTTÖYMPÄRISTÖ	12	13.1 VOITELUKAAVIO 23
6.1	KÄYTTÖTARKOITUS	12	13.2 HYDRAULIIKAN HUOLTO 24
6.2	SOVELLUTUKSET	12	13.3 JARRUJEN SÄÄTÖ JA ILMAUS 24
6.3	KÄYTTÖRAJOITUKSET JA KIELLETYT KÄYTTÖMUODOT	12 14	13.4 PYÖRÄNNAVAN SÄÄTÖ JA KIRISTYS 24
7	TOIMINTAPERIAATE	12 15	VIANETSINTÄ KAAVIO 25
8	KONEEN KULJETUS, KÄSITTELY JA VARASTOINTI	13 16	14.1 VIKAANTUMINEN 25
8.1	KULJETUS	13 17	TUOTTEEN POISTAMINEN KÄYTTÖSTÄ 26
8.2	KÄSITTELY	13	TAKUUEHDOT 27
8.3	VARASTOINTI	13	VASTUUALUEET 27
8.4	KONEENKULJETUKSEN ERI- TYISTURVALLISUUS OHJEET	13	MUISTIINPANOJA 28
9	KÄYTTÖÖNOTTO	14	VARAOSALUETTELO 29
9.1	PAKKAUKSEN SISÄLTÖ	14	
9.2	PAKKAUKSEN HÄVITTÄMINEN	14	

2 Arvoisa Asiakas

Kiitämme osoittamastanne luottamuksesta ja toivomme Teille parhainta menestystä työssänne.

Pyydämme teitä tutustumaan tähän käyttöohjeeseen, sillä koneen täydellinen tuntemus, oikeat säädöt ja huolellinen hoito takaavat käyttäjän turvallisuuden ja koneen jatkuvan toiminnan kiireisinä työpäivinä.

On tärkeää, että tämän kirjan jokainen kohta on ymmärretty ja että käyttöohjeita noudatetaan. Epäselvissä tapauksissa on syytä ottaa yhteyttä koneen myyjään.

Toivomme, että tutustuttuanne käyttöohjeeseen palauttaisitte takuutodistuksen allekirjoitettuna tehtaallesi.



2.1 Varoitusmerkki

Ohjekirjassa käytetään tätä merkkiä aina kun on olemassa vaara käyttäjälle tai muille henkilöille.

Lisäksi merkkiä käytetään silloin kun on vaaratekijöitä ympäristölle tai omaisuudelle.

3. TEKNISET TIEDOT

		J 90
KANTAVUUS	Kg	9000
RENGASKOKO		400x15.5/10
LAVANKOKO	cm	215x420
TILAVUUS PERUSLAIDOILLA	m ³	3,6
TILAVUUS VIJALAIIDOILLA	m ³	10,2
VIJALISÄLAIDAIN	m ³	13,3
KIPPAUSKULMA	1°	52
KIPPISYLINTEREITÄ/PUTKIA	kpl	1/3
SYLINTERIN ÖLJYNTARVE	L	8,3
LAVANTASON KORKEUS MAASTA	cm	104
RAIDELEVEYS	cm	166
PAINO ILMAN VIJALISÄLAITOJA	kg	1665
PYSÄKÖINTIKIIILA	kpl	*2

VALINNAISVARUSTEET

PUULAI DAT/TERÄSLAI DAT	
RENKAAT	400*15.5/10 500/50R17

LISÄVARUSTEET

JARRUT	on
TUOREREHU VARUSTUS	on
VIJALAITOJEN LISÄLAIDAT	on

*) VAIN NORJAN MALLISSA

KONEESI TIEDOT

Tyyppi: _____

Valmistenumero: _____

Vuosimalli: _____

VARUSTEPAKETIN SISÄLTÖ

	kpl	osa no.
Rappu sisä	1	1107120
Rappu ulko	1	1785600
Peruslaidat	4+1+1	1785200, 1785100, 1785300
Viljalaidat	4+1+1	1786200, 1786100, 1786300
Karikat viljalaidoille	1+1+2	1786400, 1786505, 1786500
Karikat peruslaidoille	1+1+2	1785400, 1785500"V", 1785500"O"
Välitanko	1	1786600
Takaperuslaidan luukku	1	1785321
Hydrauliletkun kannatin	1	D14111
Takalaidan aukaisutanko	1	29236
Ohjekirja	1	



4 TURVALLISUUSOHJEET



4.1 YLEISET TURVALLISUUSOHJEET

-**VAATETUS:** Käytä oman turvallisuutesi vuoksi hyvin sopivia vaatteita, joissa ei ole roikkuvia liepeitä.

-**KÄYTTÖ:** Tutustu hyvin ennen vaunun käyttöä sen kytkemiseen, säätimiin ja toimintaan.

-**VAROITUKSET:** Noudata kaikkia vaunuun asetettuja varoituksia ja ohjeita.

-**SUOJUKSET:** Vaunua saa käyttää vain silloin kun kaikki suojukset ovat paikallaan ja kunnossa

-**KYTKEMINEN TRAKTORIIN:** Noudata erityistä varovaisuutta kytkiessäsi tai irroittaessasi vaunua.

-**VETOLAITEKUORMITUS:** Ota huomioon suurimmat sallitut vetoaisan ja traktorin vetolaitteen kuormitukset.

-**PYSÄKÖINTI:** Varmista, että vaunu ei pysäköitynä pääse liikkumaan.

-**TURVALLISUUSSETÄISYYS:** Vaunussa on sen toimintaperiaatteen vuoksi osia, joita ei voida täysin suojata. Näistä osista on pysyttävä aina riittävän etäällä. Kuljettajan on myös huolehdittava, etteivät sivulliset pääse lähestymään näitä osia.

-**VAUNULLA TYÖSKENTELY:** Työskenneltäessä sen läheisyydessä oleskelu on kielletty.

1. Tarkista uuden vaunun osien kiinnitys ja vapaa pyöriminen.
2. Vaunun puhdistusta, voitelua tai säätöjä ei saa suorittaa voiman ulosoton ja hydrauliiikan ollessa kytkettynä.
3. Ennen käynnistystä tulee varmistua siitä, ettei ketään ole lavalla, vaunun alla.
4. Ennenkuin poistut ohjaamosta aseta vaihde vapaalle ja kytke käsijarru päälle.
5. Älä anna lasten tai muiden ylimääräisten henkilöiden olla ohjaamossa käytön aikana.
6. Tarkista pyörän pulttien kireys ensimmäisten kolmen ajotunnin jälkeen.

4.2 KIPPIVAUNUKOHTAISET TURVALLISUUSOHJEET

1. Lavan kippaussuunta pitää valita niin, että vaunu on sivuttain vaakasuorassa.
2. Älä ylikuormita vaunua, sillä valmistaja ei vastaa siitä johtuvista vaurioista
3. Vetopuomin ja rungon tukijalka on ajon aikana oltava yläasennossa.
4. Muista pitää hydrauliiikan käyttövipu riittävän kauan tyhjennysasennossa niin, että paineet poistuvat jokaisesta käyttökohteesta.
5. Oleskelu kipatun lavan tai välirungon alla on ehdottomasti kielletty, ellei niitä ole tuettu.
6. Kuljetettavan materiaalin holvaus voi aiheuttaa kaatumisvaaran.
7. Laitojen ollessa alaskäännettyinä on kippaaminen ehdottomasti kielletty.
8. Huoltotuki on vain tyhjän lavan tukemiseen tarkoitettu tuki.
9. Varmista, että hydrauliiikka on paineeton kun käytät huoltotukea ja lava on kunnolla huoltotuen varassa.



4 TURVALLISUUSOHJEET



4.3 KULJETUS JA SIIRTO

1. Noudata aina tieliikennelakia ajaessasi yleisillä teillä.
2. Tarkista ja asenna kaikki yleisillä teillä kuljetusta varten tarvittavat varusteet kuten valot, heijastimet ja hitaan ajoneuvon kolmio.
3. Ota huomioon sallitut akselipainot, kokonaispainot sekä kuljetusmitat.
4. Silppurin runkoa käytettäessä varmista, että vetokoukun lukitus on lukkiutunut ja vaunu siirretty kulkemaan samalla linjalla traktorin kanssa.
5. Traktorin käyttäytymiseen kuljetuksen aikana, sen ohjautumiseen ja jarrujen toimintaan vaikuttaa perävaunun kuorma. Siksi on tärkeää, että aina noudatetaan sallittuja akseli- ja aisapainoja.
6. Vaunussa ei saa kuljettaa matkustajia.
7. Vaunua saa nostaa vain ohjetarroin merkityistä paikoista.
8. Käytä ainoastaan hyväksytyjä nostoliinoja tai ketjuja ja tarkista niiden kunto.
9. Vaunua kuljetettaessa on se sidottava tukevasti lavaan ketjuilla tai sidontaliinoilla.
10. Trukilla tms. lastattaessa, on huolehdittava, että vaunu on tasapainossa eikä putoamisen vaaraa ole.

4.4 HYDRAULIIKKA

1. Kytkemisen jälkeen hydraulijärjestelmässä on korkea paine. Kovalla paineella purkautuva hydraulijärjestelmä tunkeutuu ihon läpi ja saattaa aiheuttaa vakavia vammoja. Vammautumiskahva on olemassa silloinkin, kun haetaan vuotokohtia.
2. Ole varovainen kaikkien hydraulijärjestelmien kanssa. Niiden yhteydessä on olemassa puristus- ja leikkausvaaroja.
3. Hydraulijärjestelmää ei saa irroittaa, kun kone on pelkän hydraulijärjestelmän varassa, koska järjestelmään jää paine.
4. Kytettäessä hydraulijärjestelmää traktoriin hydraulijärjestelmä ei saa olla paineistettu koneen eikä traktorin puolelta.
5. Älä ylitä hydraulijärjestelmän maksimipainetta 210 bar.

SUOJAUTUMINEN ÖLJYILTÄ JA RASVOILTA

1. Käytä aina öljyä tai rasvaa käsitellessäsi asianmukaisia suojavaatteita ja öljynkestäviä käsineitä.
2. Vältä ihokosketusta öljyn ja rasvan kanssa. Iho voi vaurioitua.
3. Älä koskaan käytä ihon puhdistamiseen öljyä tai voitelurasvaa! Näissä aineissa saattaa olla pieniä metallihiukkasia, jotka aiheuttavat käsiin haavoja, joita öljy vielä pahentaa.
4. Seuraa voiteluaineiden valmistajien käsittelyohjeita sekä turvallisuusmääräyksiä.
5. Synteettiset öljyt ovat monesti syövyttäviä ja aiheuttavat ihon voimakasta ärtymistä.

JÄTEÖLJY

1. Jäteöljy on kerättävä talteen ja vietävä asianmukaisesti hävitettäväksi kansallisten määräysten mukaisesti.

ONNETTOMUUDET

1. Mikäli öljyä joutuu maaperään, on sen leviäminen estettävä ja öljy kerättävä talteen esim. imeyttämällä turpeeseen.
2. Mikäli öljy tai voitelurasva aiheuttavat vammoja ihoon, ota välittömästi yhteys lääkäriin.



4 TURVALLISUUSOHJEET



4.5 HUOLTO JA KORJAUKSET

1. Ennen puhdistus-, voitelu-, asennus- tai säätöitä varmista aina, että voimanotto on pois päältä ja moottori pysäytetty. Irroita virta-avain tahattoman traktorin tai työkoneneen liikkeellelähden estämiseksi.
2. Tue vaunu kunnolla paikalleen ennen kuin aloitat huoltotöitä.
3. Työskenneltäessä ylösnostetun kippilavan alla on käytettävä ehdottomasti huoltotukea



5 TURVAMERKIT JA -KOMPONENTIT SEKÄ TYYPPIKILPI



Lue käyttö- ja turvallisuusohjeet aina ennen käyttöönottoa.

Läs bruksanvisning och säkerhetsföreskrifter innan den nya maskinen tas i bruk.

Become familiar with the owners manual and safety instructions before starting to operate this machine.

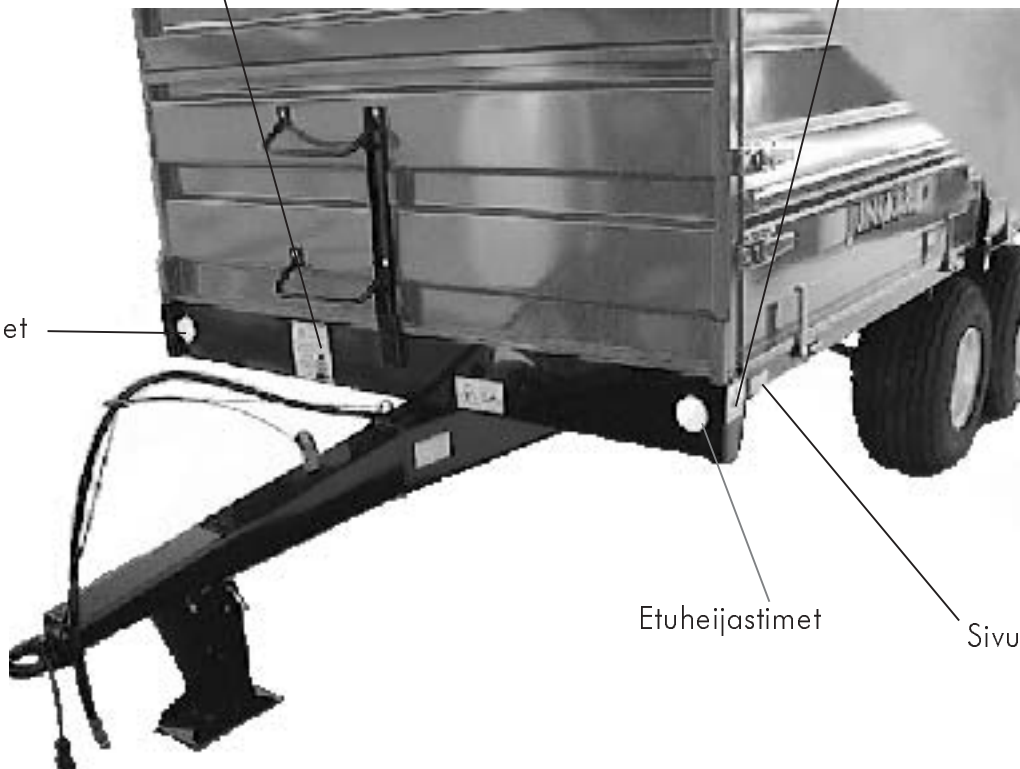
4-32173



4-15066

Puristusvaara

Etuheijastimet

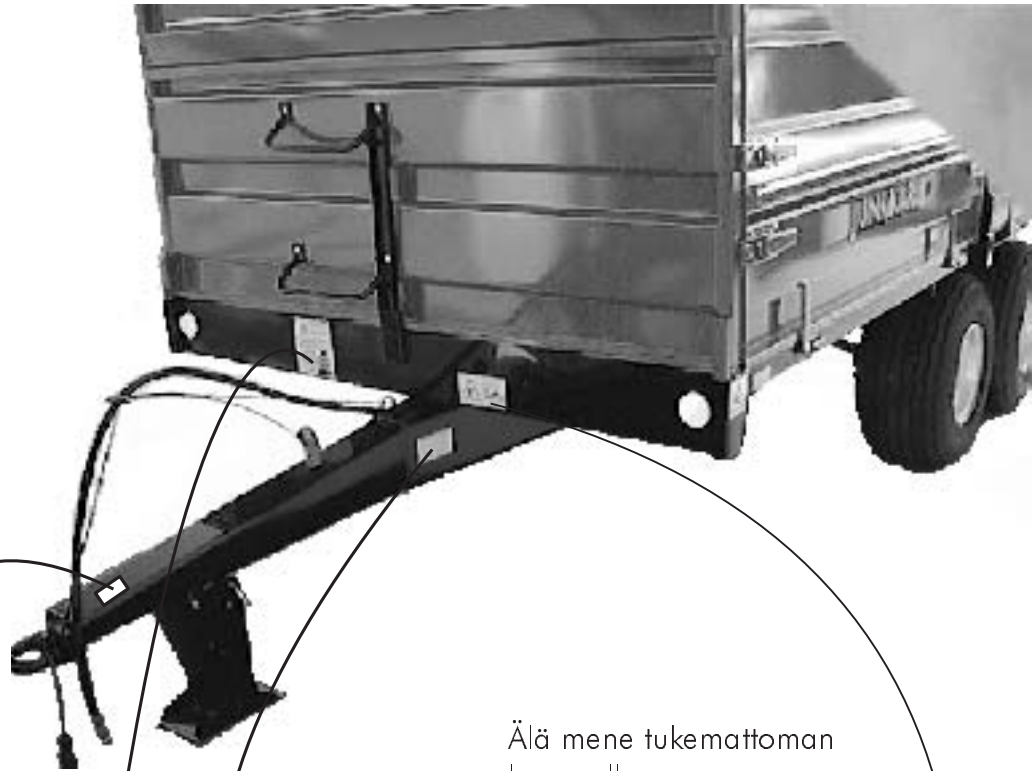


Etuheijastimet

Sivuheijastimet



5 TURVAMERKIT JA -KOMPONENTIT SEKÄ TYYPPIKILPI



Älä mene tukemattoman
lavan alle



Koneen nostopiste



62328



15064

Puristusvaara koneen ja traktorin välissä

VAROITUS

ÄLKÄÄ MENKÖ YLÖS-
KIPATUN TUKEMAT-
TOMAN LAVAN ALLE

LAVAN TUKI ON TAR-
KOITETTU AINOAS-
TAAAN TYHJÄN LA-
VAN TUKEMISEEN

VARNING

LUTA ER EJ IN
UNDER UPPTIPPAT
FLAK UTAN ATT
DETTA ÄR SPÄRRAT
FLAKSTÖDET ÄR
DIMENSIONERAT
ENDAST FÖR TOMT
FLAK

4-9226



5 TURVAMERKIT JA -KOMPONENTIT SEKÄ TYYPPIKILPI



HUOM ! Kiristä pultit 3 tunnin ajon jälkeen.

OBS ! Spänn bultarna efter 3 h körning.

NOTE ! Tighten the bolts after 3 operating hours

38070

Rengaspaine

340 kPa

24006



Koneen nostopiste



5 TURVAMERKIT JA -KOMPONENTIT SEKÄ TYYPPIKILPI



Älä mene tukemattoman
lavan alle



Puristusvaara

KÄYTÄ AINA EHDOTTOMASTI HUOLTOTUKEA TYÖSKENNELLESSÄSI
YLÖS NOSTETUN LAVAN ALLA

HUOM ! HUOLTOTUKI ON TARKOITETTU VAIN
TYHJÄN LAVAN TUKEMISEEN





5 TURVAMERKIT JA -KOMPONENTIT SEKÄ TYYPIKILPI



5.1 VALOLAITTEET JA HITANAJONEUVONKILPI

JUNKKARI KIPPIVAUNUSSA ON VAKIONA EU-DIREKTIIVIEN MUKAISET VALO- JA HEIJASTINLAITTEET, JOTKA TOIMIVAT TRAKTORIN 7-NAPAISEN PISTOKKEEN KAUTTA. VALOJA ON KÄYTETTÄVÄ AINA AJETTAESSA YLEISILLÄ TEILLÄ

TAKANA YKSI HITAAN AJONEUVON KILPI

TAKAVALOT, VILKUT
JA JARRUVALOT

TAKANA KAKSI PUNAISTA HEIJASTIN-
KOLMIOTA

KELTAISIA SIVUHEIJASTIMIA ON KAKSI
MOLEMMILLA SIVUILLA. VALKOISIA
ETUHEIJASTIMIA ON KAKSI KAPPALETTA. KATSO
SIVUN 6 KUVA



5.2 JARRUT

Junkkari 90 perävaunut voidaan varustaa myös jarruilla, jotka saavat käyttövoimansa traktorin hydraulikasta tai traktoriin asennetusta jarruventtiilistä. Perävaunun pikaliitin on varustettu ISO 5676-standardin mukaisella liittimellä.

Perävaunun jarrujen tarvitsema maksimi hydraulipaine on erillisen paineventtiilin avulla säädetty arvoon 120bar.

Jarruja on käytettävä aina kun kansallinen lainsäädäntö niin vaatii.

Jarrujen käytöstä lisää sivulla 19.



5.3 TYYPPIKILPI



Malli	<input type="text"/>	Type
Valm.n:o	<input type="text"/>	Mfg n:o
Valm.vuosi	<input type="text"/>	Year
Renkaat	<input type="text"/>	Tyres
Kantavuus	<input type="text"/>	Carr. cap
Kok. paino	<input type="text"/>	Total weight
Aks. paino	<input type="text"/>	Axle weight
Max.aisapaino	<input type="text"/>	Max.boomload

 **JUNKKARI OY** 
62375 YLIHÄRMÄ FINLAND



6 KÄYTTÖYMPÄRISTÖ

6.1 KÄYTTÖTARKOITUS

Junkkari kippivaunut on tarkoitettu irtotavaran ja kappeletavaran kuljettamiseen.

Vaunua voidaan käyttää kippivaununa maa-aineksien ym. materiaalien siirtoon ottaen huomioon asetetut kantavuudet, suositukset ja turvallisuusohjeet.

Viljalaidoilla saadaan täysi hyötykuorma viljan kuljetukseen.

6.2 SOVELLUTUKSET

Vaunuun saa lisävarusteena tuorerehulisälaidat, jolloin vaunua voidaan käyttää tehokkaasti tuorerehun kuljetuksessa.



6.3 KÄYTTÖRAJOITUKSET JA KIELLETYT KÄYTTÖMUODOT



KÄYTTÖRAJOITUKSET

Käyttäjän asetetut rajoitukset

- Käyttäjän ei saa olla huumaavien aineiden, alkoholin tai vahvojen lääkkeiden vaikutuksen alaisena.
- Sairaus- tai invalideettitapauksissa luvan käyttöön voi antaa hoitava lääkäri. Laitteiston käyttö on kielletty henkilöiltä, joilta puuttuu asianmukaiset tiedot ja taidot maataloudesta, sekä alle 15 vuotiailta.

Kielletyt käyttömuodot

- Materiaalia, joka saattaa syövyttää tai ruostuttaa, ei saa jättää vaunuun pitemmäksi aikaa.
- Kippivaunua ei saa käyttää olosuhteissa joissa vaunun kaatumiseen on pienikin mahdollisuus.
- Ihmisten ja eläinten kuljetus tai nosto kippivaunulla on kielletty.
- Vaunulla ei saa kuljettaa kiinnittämättömiä suurpaaleja.

7 TOIMINTAPERIAATE

Kippivaunu on tarkoitettu kytkettäväksi traktorin perään. Kippivaunulla voidaan sirtää ja purkaa erilaisia kiinteitä materiaaleja sekä kappeletavaroita.

Vaunun kippi toimii traktorin hydrauliiikan avulla.

8 KONEEN KULJETUS, KÄSITTELY JA VARASTOINTI

(MAAHANTUOJA, KESKUSLIIKE JA JÄLLEENMYYJÄ)

8.1 KULJETUS

1. Tuotteen toimitusehto on vapaasti tehtaalla, ellei asiasta toisin sovita.
2. Ostaja (keskusliike) sopii valmistajan kanssa ajankohdasta, jolloin tuote on noudettavissa.
3. Valmistaja huolehtii tuotteen lastauksesta.
4. Kuljetuksen ajan vastuu tuotteesta on kuljetusliikkeellä.

8.2 KÄSITTELY

1. Tuotetta tulee käsitellä maatalouskoneelle tyypillisellä tavalla huolellisesti sitä vaurioittamatta.
2. Tuotteen päälle ei saa lastata muita tuotteita.
3. Tehtaalta tuote lähetetään huolellisesti palkattuna.

8.3 VARASTOINTI

1. Vaunu tulee varastoida auringonvalolta ja sateelta suojattuna.
2. Ulkona varastoitaessa on tarkistettava aika ajoin, että vaunuun ei jää vettä seisomaan.
3. Pitempiaikainen varastointi tulee aina tapahtua sisätiloissa.



8.4 KONEENKULJETUKSEN ERITYISTURVALLISUUSOHJEET



1. Koneita saa nostaa vain ohjetarroin merkityistä paikoista.
2. Varmista, että nostava laite on riittävän tehokas ja turvallinen ja kaatumis- ja putoamisvaaraa ei ole.
3. Koneita ei saa nostaa trukinpiikeillä, vaan on aina käytettävä joko liinoja tai ketjuja.
4. Käytä vain hyväksytyjä liinoja tai ketjuja.
5. Varmista aina ennen nostoa liinojen ja ketjujen kunto.
6. Koneita nostettaessa nostoliinat tai ketjut tulee pitää kireällä, jotta kone ei pääse heilahdamaan ja synnyttämään vaaratilanteita.
7. Tarkista aina nostoetäisyys käyttäessäsi nostureita.
8. Kone on kuljetuksen ajaksi aina sidottava lavaan.

9 KÄYTTÖÖNOTTO

Vaunun käyttöönotosta vastaa asiakas ellei kaupan yhteydessä ole toisin sovittu.



LUE TURVALLISUUSOHJEET



9.1 PAKKAUKSEN SISÄLTÖ

Pakkaus sisältää perusvaunun, joka on yksi kolli. Ohjekirja on kiinnitettynä vaunun etuosaan lavan alle. Laidat ovat pakattuna lavalle.

9.2 Pakkausten hävittäminen

Puiset ja pahiset pakkausmateriaalit voi hävittää polttamalla tai viemällä kaatopaikalle.

Pakkauksen mukana tulevat muovipussit ja muoviset narut tulee hävittää kansallisten säädösten mukaisesti kierrättämällä tai viemällä kaatopaikalle.

Metalliset pakkausmateriaalit viedään joko uusioraudan keräilypisteisiin tai kaatopaikalle.

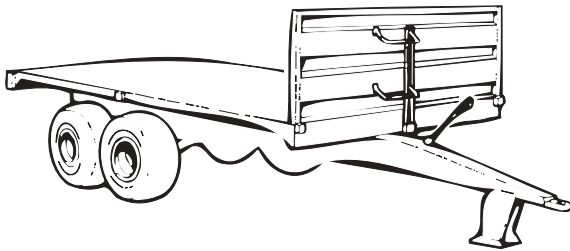
9.3 KOKOONPANO

Kippivaunu:

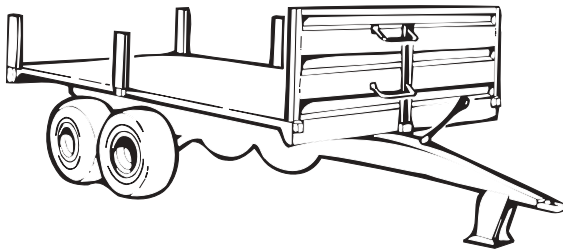
Vaunu toimitetaan laidat irroitettuna lavalle pakattuna, josta ne on helppo asentaa paikoilleen. Katso laitojen asennusohje edempänä.

9.31 PERUSLAITOJEN ASENNUSOHJE

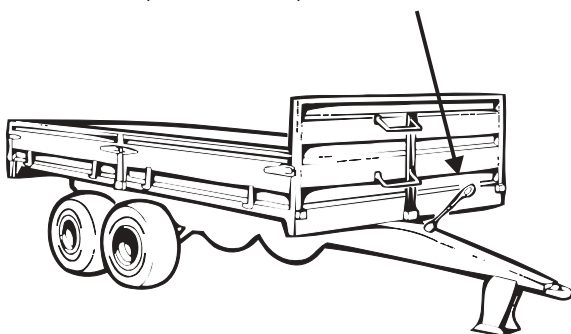
1. Pakkaus puretaan.
2. Asenna etuperuslaita. Sen tunnistaa kahdesta pystytolpasta, jotka painetaan vastaaviin holkkeihin lavan etukulmassa. Laita on 75 cm korkea.



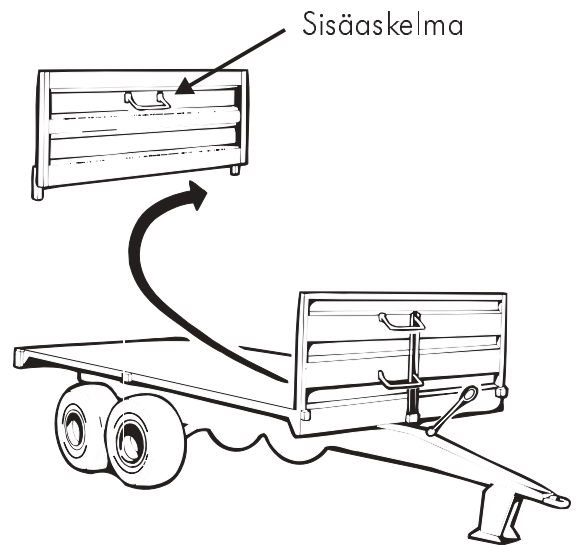
4. Asenna peruslaitojen kulma- ja keskikarikat.



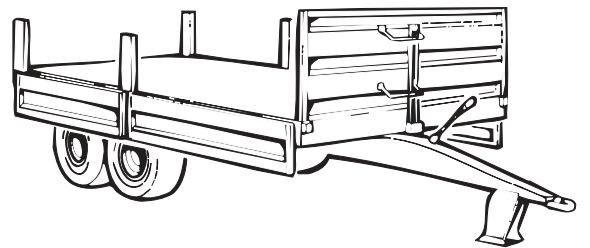
Hydraulilietkujen kannatin



3. Kiinnitä askelmat ruuveilla etulaitaan, irtoaskelma on tarkoitettu sisäpuolelle. Ulkopuolinen askelma asennetaan lavassa olevaan taskuun. Askelmat asennetaan vastakkain vinosti alaspäin.



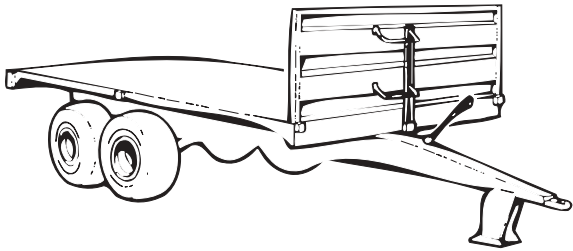
5. 41 cm korkeat peruslaitat asennetaan vaunun sivuille työntämällä saranatapit lavan saranaholkkeihin.



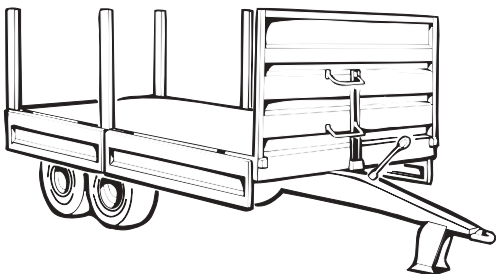
6. Asenna takaperuslaita paikoilleen ja nosta sivulaidat ylös. Asenna hydraulilietkujen kannatin vetopuomissa olevaan tappiin kiertämällä kannatimessa olevaa jousen kierrettä päinvastaiseen suuntaan.
7. Mukana olevia irrallisia akselitappeja käytetään peruslaitojen kanssa. Tapit työnnetään takalaidan yläkulmissa ja takakarikoissa olevien reikien läpi ja varmistetaan rengassokalla.

9.32 VILJALAITOJEN ASENNUSOHJE

1. Pakkaus puretaan.
2. Asenna etuperuslaita, jonka tunnistaa kahdesta pystytolpasta, jotka painetaan vastaaviin holkkeihin lavan etukulmassa. Laita on 75 cm korkea.



4. Asenna viljalaitojen kulma- ja keskikarikat sekä 40 cm korkea etuviljalaita. Seiso lavalla kun nostat laitaa paikoilleen. 41 cm korkeat perusviljalaidat, asennetaan vaunun sivulta työntämällä laita saranoiden vastakappaleeseen. Älä sulje laitoja.

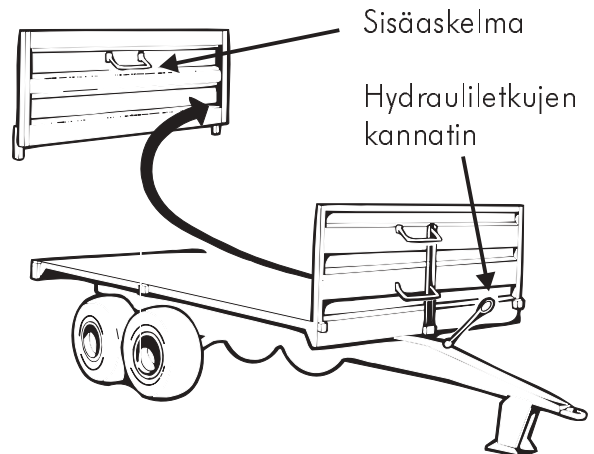


6. Kiinnitä välitanko

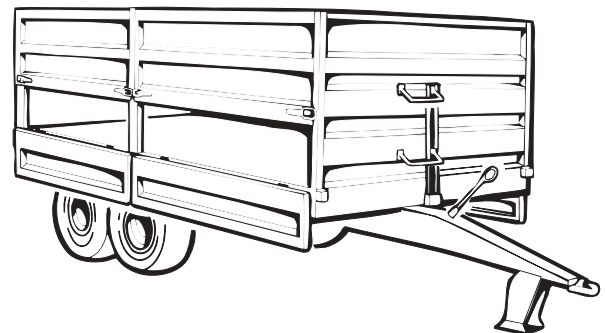


8. Sulje perusviljalaidat kääntämällä ne ylös ja sulje kaikki litalukot.

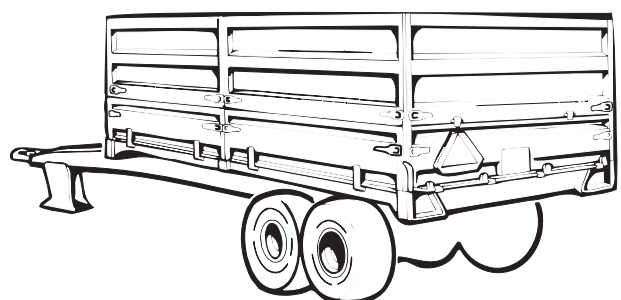
3. Kiinnitä askelmat ruuveilla etulaitaan, irtoskelma on tarkoitettu sisäpuolelle. Askemat asennetaan vastakkain vinosti alaspäin. Asenna hydrauliletkujen kannatin vetopuomissa olevaan tappiin kiertämällä kannattimessa olevaa jousen kierrettä päinvastaiseen suuntaan.



5. Ripusta takaviljalaita karikkojen päissä oleviin pidikkeisiin. Laita on 74,5 cm korkea ja sen alareunassa on kaksi saranatappia. Nosta sivulisälaidat paikoilleen, laidat menevät karikoissa oleviin hahloihin pujoittamalla noin 30° kulmassa. Sulje lisälaidat.

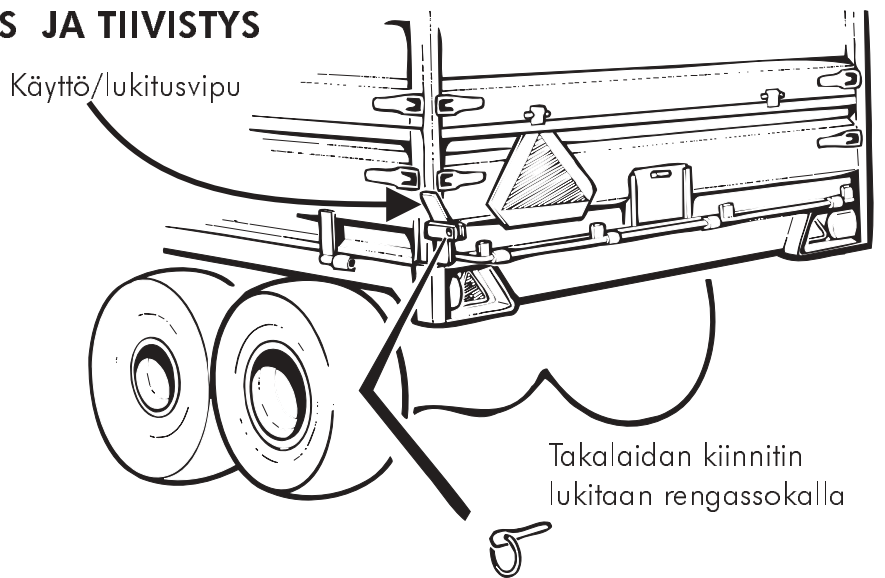


7. Ripusta takaperuslaita viljalaidan tappeihin. Takaperuslaita on varustettu viljaluukulla.



9.33 TAKAL AidAN LUKITUS JA TIIVISTYS

Takalaita on tiiviisti kun lukitus-
tanko on lukittu. Huom! takalaita
nousee hieman ylöspäin ennenkuin
lukkiutuu tiiviisti, johtuen
saranointipisteistä.
Lukitustankoa on helppo käyttää
perävaunun sivulla olevalla
käyttövipulla.

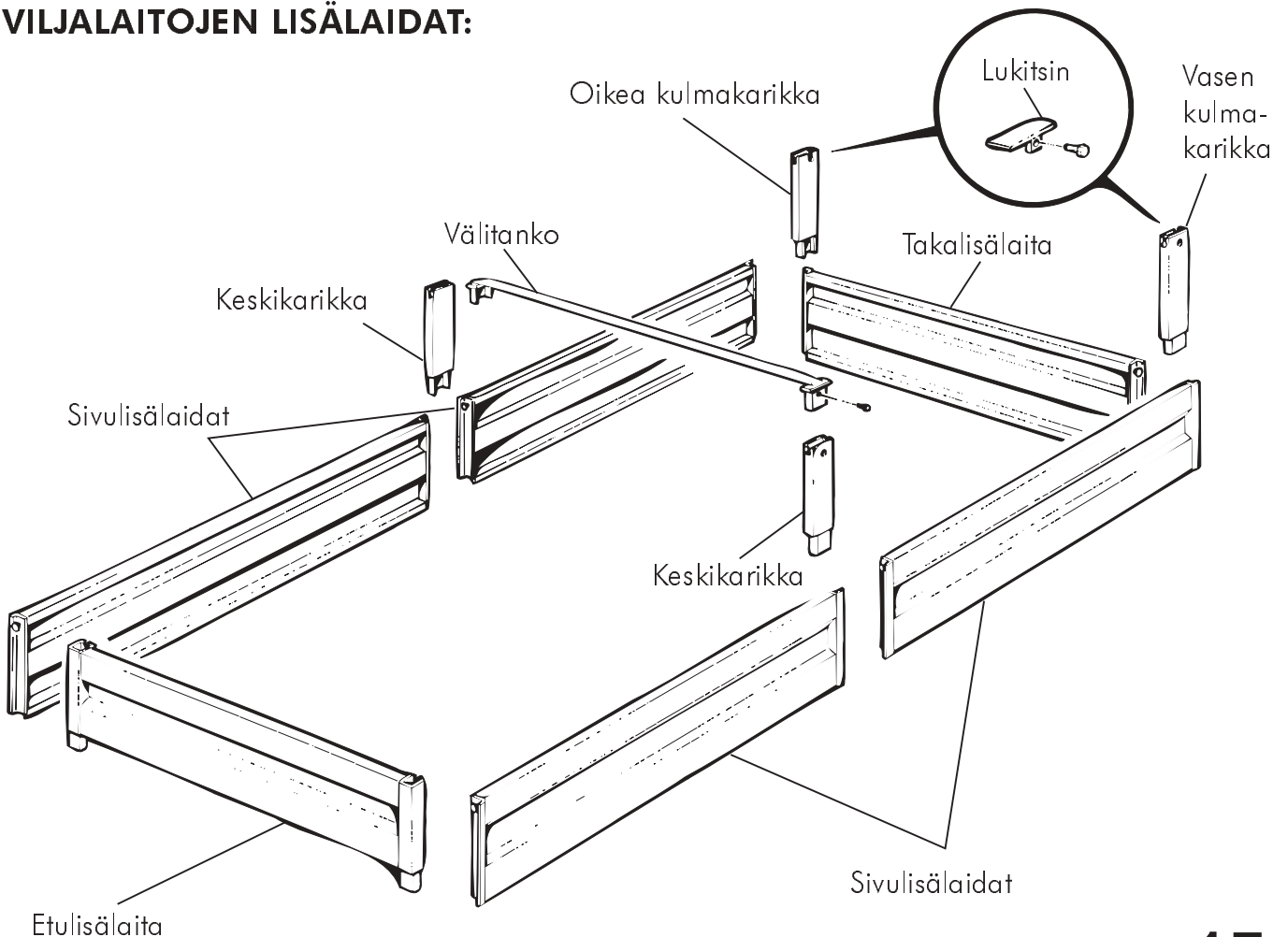


9.4 LISÄVARUSTEIDEN KOKOONPANO

TUOREREHUVARUSTUS:

Tuorerehuvarustuksen kokoamisohje seuraa tuorerehuvarustuksen mukana. Ohjeessa on myös
käyttöohje ja varaosakuvat.

VILJALAITOJEN LISÄLAIDAT:



1. Asenna ensiksi etulisälaita paikoilleen.
2. Keskikarikan jatkot laitetaan paikoilleen. (poista keskitanko viljalaitojen keskikarikoista)
3. Oikean ja vasemman takakulmakarikan lisäjatke asennetaan vanhojen päälle. Ota huomioon laitojen vaatimat kiinnityshahlot.
4. Nosta lisätakalaita paikoilleen.
5. Laita lisäsivulaidat paikoilleen.
6. Keskitanko asennetaan keskikarikkojen päälle ja lukitaan ruuveilla.
7. Lukitse sivulaidat ja takalaita lukitsimella. Katso edellisen sivun kuva.

Lisäviljalaidat asennettuna paikoilleen



9.5 KIINNITYS TRAKTORIIN

Perävaunu kiinnitetään traktorin vetokoukkuun (ISO 6489/1)

Hydrauliikka:

Vaunu tarvitsee toimiakseen 1kpl ISO 7241-1-mukaisella pikaliittimellä varustetun yksitoimisen hydrauliiikan ulosoton.

Asennus:

HUOM ! ASENNUKSEN AIKANA LAVAN ON OLTAVA ALA-ASENNOSSA.

Käyttöönotto:

Suosittelemme, että mikäli vaunua käytetään useammalla traktorilla, näissä käytettäisiin samantyyppistä öljyä, koska käytön yhteydessä ne sekoittuvat.

Tehtaalla vaunun hydrauliiikkaan laitetaan NESTE 32 hydraulioöljy.

Käyttö:

Kippiletku kiinnitetään pikaliittimellä. Pää kiinnitetään traktoriin normaalisti. Tämän jälkeen vaunua voidaan käyttää normaalisti kippivaununa traktorin hydrauliiikalla.



**HUOM ! HYDRAULILETKUJA EI SAA IRROITTA
TRAKTORISTA, KIPPAUSSYLINTEREISTÄ TAI
LIITTIMISTÄ LAVA YLÖS NOSTETTUNA .**



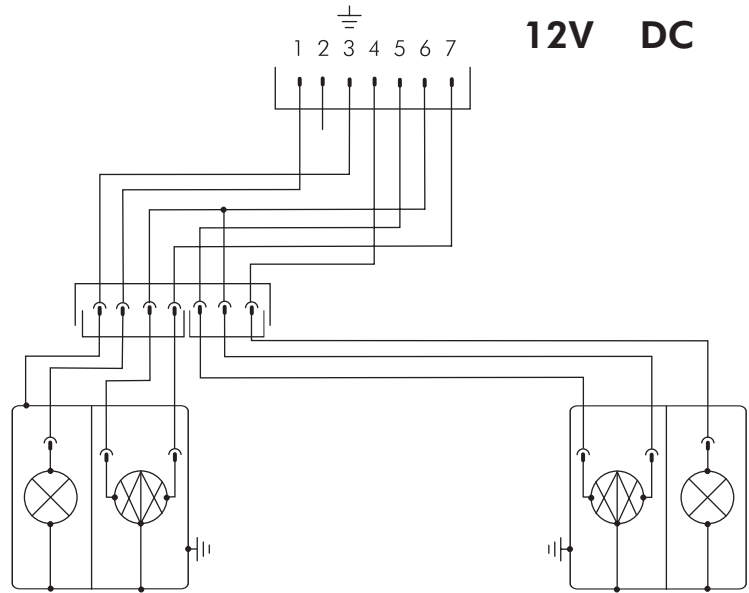
On suositeltavaa, että kuormatun vaunun hydraulikkaa ei irroiteta traktorista, vaikka lava olisi al-
 asennossa, koska järjestelmään saattaa jäädä vaunun rakenteesta johtuen paine.
 Paineen voi poistaa siten, että vaunulla ajetaan ja pidetään samalla kippausvipua alas - asennossa.



**PAINEENALAISIA LETKUJA EI SAA MISSÄÄN TAPAUKSESSA TYHJÄTÄ
 HAKKAAMALLA TAI PAINAMALLA PIKALIITINTÄ, KOSKA ON AINA
 OLEMASSA HENKILÖVAHINGON JA MAAPERÄN SAASTUMISEN VAARA.**

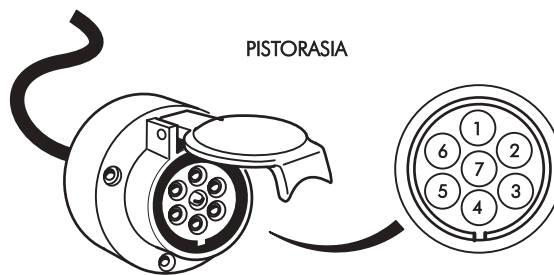
ÄLÄ YLITÄ HYDRAULIJÄRJESTELMÄN MAKSIMIPAINETTA 210bar.

Sähkökaavio :

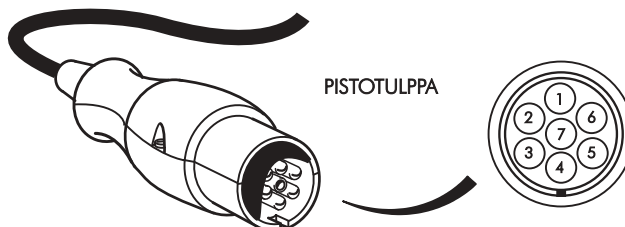


Valolaitteet :

Valolaitteet kytketään traktorin perävaunun pistokkeeseen. Pistokkeen tulee olla 7-napainen SFS 24272
 DIN ISO 3732 -standardien mukainen pistoke. Valolaitteet toimivat tasavirralla, jonka nimellisjännite on
 12 V.



1. VASEN SUUNTAVALO
2. VAPAA
3. RUNKO
4. OIKEA SUUNTAVALO
5. OIKEA TAKAVALO JA TUNNUSMERKKIVALO
6. JARRUVALO
7. VASEN TAKAVALO



JARRUT:

Yhteensopivuus traktoriin

Yleisesti ottaen nykyaikaisissa traktoreissa on olemassa mahdollisuus käyttää perävaunun jarruja traktorin oman jarrujärjestelmän kanssa rinnan. Tällöin on traktorissa oltava perävaunun jarruille oma jarrulohkonsa ja ulostuloliitin. Nämä varusteet ovat yleensä lisävarusteita, joten normaalissa maataloustraktorissa ne on tilattava joko traktorikaupan yhteydessä tai myöhemmin erillisenä lisävarustepakettina.

Traktorin antama jarrupaine on yleensä poljinvoimasta riippuvainen ja sen maksimi traktorissa on rajoitettu 150 bar:n.

Näin ollen yhteensopivuus on riippuvainen traktorin- ja perävaunun jarrujärjestelmän suhteellisesta paine-erosta.

Traktoreissa, joissa perävaunun jarrupaine voidaan valita, ilmoitetaan paine-ero suhdeluvuin, esim. 1/5,44. Suhde tarkoittaa, että perävaunun jarrujärjestelmässä on 5,44 -kertainen paine verrattuna traktorin jarrujärjestelmään. Näissäkin järjestelmissä on traktorin tuottama maksimipaine rajattu yleensä 150bar:n.

Sopiva jarrusuhde riippuu perävaunun käyttötarkoituksesta, mutta yleisimmin kannattaa valita melko alhainen suhde, joka käytännössä tarkoittaa sitä, että jarrupoljinvoiman on oltava melko suuri maksimipaineen saavuttamiseksi.

Perävaunun jarruja voidaan käyttää myös kippihydrauliikan kautta. Tällöin kippiletku on kytketty jarruletkun kanssa palloventtiilin kautta yhteen, jolloin palloventtiilillä valitaan hydrauliikan toiminto, joko jarruille tai kippausjärjestelmään.

Jarru tarvitsee toimiakseen yhden yksitoimisen hydrauliikan ulosoton varustettuna ISO-7241 -1 mukaisella liittimellä.

Järjestelmän paine on rajattu 120bar:n.

On muistettava, että jarrujen käyttö yleisillä teillä vaatii perävaunun jarruvalojen toiminnan yhtäaikaaisesti jarrujen kanssa.

RENKAAT

JUNKKARI-vaunuissa käytettävät renkaat ovat STRO- (Scandinavia tires and rim organization) normin mukaiset renkaat. STRO-normi määrittelee rengastoleranssit, renkaat ovat käyneet läpi huolellisen tarkastuksen.

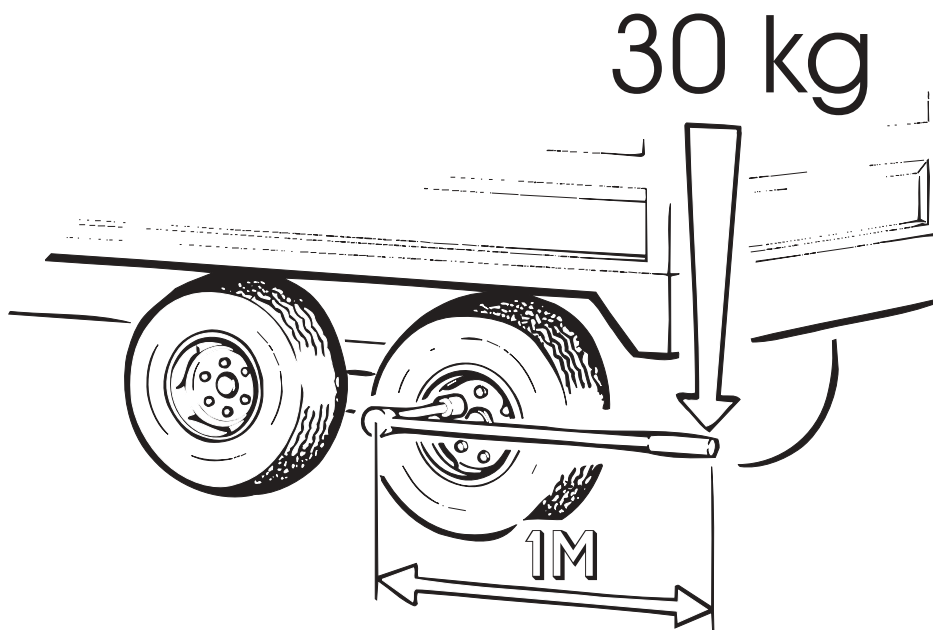
Jos tästä huolimatta renkaat täristävät, voi syytä olla monia. Eräs yleinen syy on ns. Flat-spot ilmiö, joka syntyy yleensä kuormalla ajettaessa, jolloin renkaat lämpenevät ja paikoillaan ollessa jäähtyvät ja jättävät maata vasten olevan renkaan pinnan suoraksi. Liikkeelle lähdetessä tämä täristää sen ajan, ennen kuin rengas pyöristyy. Tämä on normaali ilmiö jonka renkaan valmistajat ovat hyväksyneet työkoneissa ja hitaassa ajossa. Nopeus, rengaspaine ja kuormitus ovat kaikki tekijöitä, jotka vaikuttavat renkaan täristämiseen ja kulumiseen. Katso edempänä kohdat: 10 Tarkista (rengaspaineet), 11 Kuormitus.

10 TARKISTA

1. Tarkista rengaspaineet säännöllisesti.

Rengas	Paine kPa
400/60-15,5/8	280
400/60-15.5/10	340
400/60-15.5/14	480
500/55-15,5/8	220
500/55-15.5/10	280
500/55-15.5/14	390
500/50R17/146D	380

2. Tarkista öljyletkun kiinnitysliittimien sopivuus traktoriin. Perävaunussa on Aeroquip 1/2" liitin.
3. Tarkista valolaitteiden toiminta. Taka-, vilkku- ja jarruvalot on kytketty eurooppalaisen standardin mukaisesti. Jos valot eivät tarkastuksessa toimi oikein, niin varmista että traktorin sähköulosotto on kytketty standardin mukaisesti.
4. Lava on kipattava tyhjänä ennen käyttöönottoa 2 - 3 kertaa. Kippisyliinteri on tehtaalla koepaineistettu, jonka jälkeen öljyt on poistettu.
5. Tarkista pyörän mutterien ja ruuvien kireys (n. 300 Nm = 30 kpm) kolmen tunnin ajon jälkeen. Uudelleen tarkastus 2 - 3 kertaa vuodessa käytöstä riippuen. Katso alla oleva kuva.
6. Jarrullisen vaunun jarrusylinterit ja putket on ilmastettava ennen ajoon lähtöä (katso jarrujen säätö ja ilmaus).
7. Kiristä kaikki ruuvit ja mutterit kaksi kertaa käyttökaudessa.
8. Tarkista traktorin jarrun ulosoton sopivuus vaunuun, jos traktorissa on erillinen jarrujen ulosottohydrauliikka.



PYÖRÄNPULTTIEN KIRISTYS

11 KUORMAUS

1. Ota huomioon perävaunun kantavuus ja tielainsäädäntö, koska myös takuu on tällöin voimassa.

HUOM! TAULUKKO 1 ON OHJEELLINEN

TAULUKKO 1.

MATERIAALI	TILAV. P . Kg/m ³	KUORMAN SALLITTU KORKEUS cm
LANNOITE	1100	98
HIEKKA	1500 - 1900	57- 72
SAVI	1700 - 2000	54 - 63
KIVI	2200 - 3000	36 - 49

2. Varmista aina lastin pysyvyys ja kiinnitys lavalla.

Kuljetus ja lasti ovat aina kuljettajan vastuulla.

12 KÄYTTÖ

TUTUSTU KUORMAAMATTOMAN VAUNUN AVULLA SEN TOIMINTOIHIN

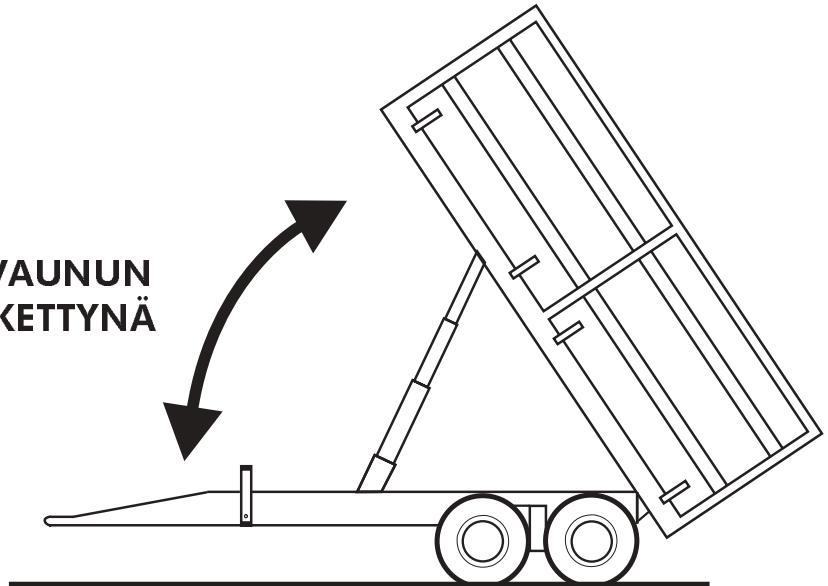
VARMISTA, ETTÄ KIPPAUSALUSTA ON AINA RIITTÄVÄN KOVA JA SUORA (EI KALTEVA)

12.1 NORMAALI KIPPAUS

Varo takalaidan vaurioitumista, mikä saattaa tapahtua, johtuen vaunun suuresta kippikulmasta.



**KIPATTAESSA ON VAUNUN
OLTAVA AINA KYTKETTYNÄ
TRAKTORIIN**

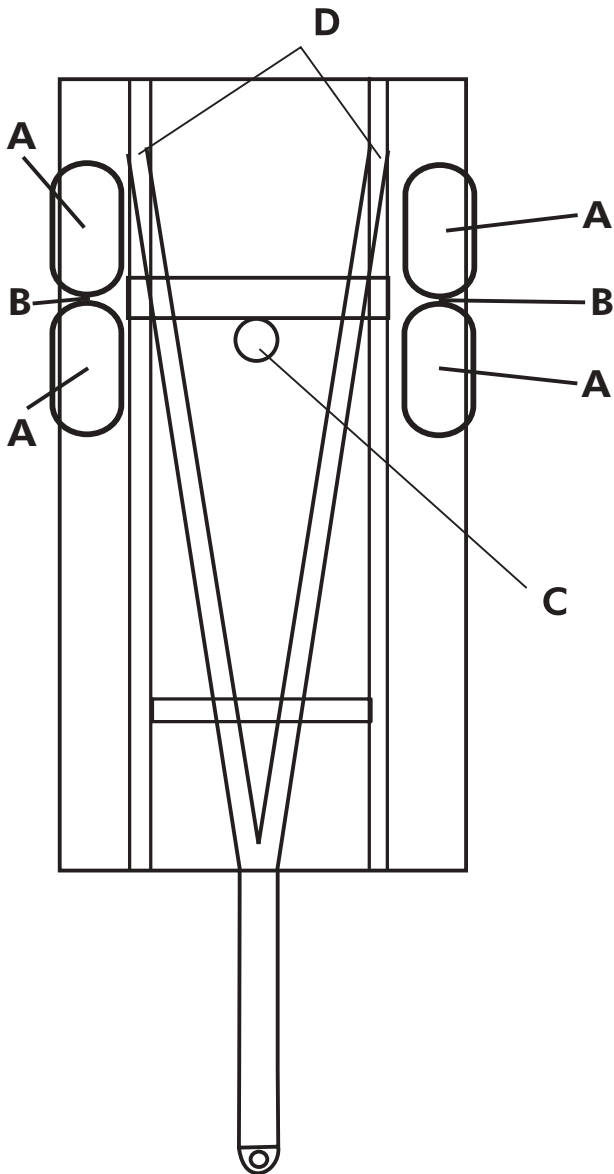


12.2 LAVAN LASKU

Lasku tapahtuu juuri päinvastaisessa järjestyksessä. Jos huoltotuki on lukittu, vapauta lukitus. Varmista aina lavaa laskettaessa ettei lavan ja rungon välissä ole mitään, joka aiheuttaa vaaran tai vaurioitumisen.

13 HUOLTO

13.1 VOITELUKAAVIO



KOHDE	VOITELUAINE	HUOLTOVÄLI
A. PYÖRÄNNAVAT	VASELIINI	500h
B. TELINKEINUAKS.	VASELIINI	500h
C. HYDRAULIIKKA	HYDRAULIIKKA-ÖLJY SAE 20 W TAI SAE 10 W	Katso kohta 13.2
D. RUNGON NIVELTAPIT	VASELIINI	Käyttökausit. 2-4ker.
E. LAVALUKOT	CRC TAI VAST.	Käyttökausit. 2-4ker.

VOITELUOHJEET:

- 1 Pyörän laakerien voitelu kaksi kertaa käyttökaudessa tai 500h välein. Voitele varovasti jarrullisen navan laakerit.
- 2 Telin laakerien voitelu neljä kertaa käyttökaudessa tai 500h välein.
- 3 Kipin kiinnikeiden voitelu neljä kertaa käyttökaudessa.
- 4 Voitele kaikki rungon niveltapit vähintään neljä kertaa käyttökaudessa.
- 5 Jarrujen säätö kerran käyttökaudessa tai tarpeen mukaan (Katso ohje).

13.2 HYDRAULIIKAN HUOLTO

Tarkista öljymäärä traktorissa ensimmäisen noston ja kippauksen jälkeen ja lisää öljyä tarvittaessa. Ensimmäisten nostokertojen aikana saattaa sylinteri jonkinverran päästää öljyä sylinterin pintaan, mikä on täysin normaalia ja ilmiö katoaa ajan myötä kun tiivisteet hioutuvat muotoonsa.

13.3 JARRUJEN SÄÄTÖ JA ILMAUS

Jarrusylinterit on varustettu ilmausruuvilla. Ilmausruuvit irroitetaan yksi kerrallaan ja ajetaan öljyä järjestelmään, kunnes öljy alkaa tulla reijestä. Ruuvi kiristetään, jonka jälkeen tehdään sama toimenpide muiden jarrusylintereiden kohdalla.

Jarunapa on varustettu säätöruuvilla. Jarrujen säätö tapahtuu seuraavasti :

- a) Nosta säädettävä pyörä ylös.
- b) Kiristä säätömutteria, kunnes pyörä lukkiintuu. Löysää sitten mutteria niin paljon, että pyörä pyörii vapaasti.

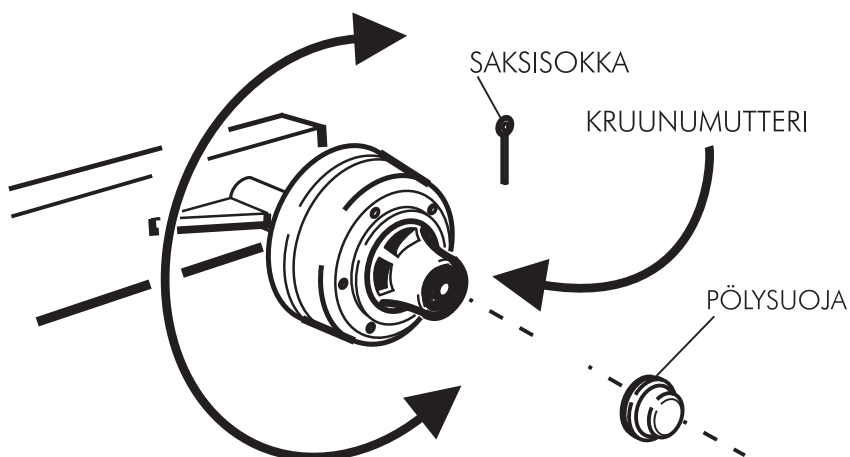
13.4 PYÖRÄNNAVAN SÄÄTÖ JA KIRISTYSOHJE

Kruunumutteria kiristetään kunnes napa ei enää käsin pyöri. Tämän jälkeen on mutteria löysättävä n. viidennesoakierros, jonka jälkeen saksisokka pannaan kruunumutterin lähimpään hahloon.

Pyörän vapaa pyöriminen tarkistetaan käsin pyörittämällä.

Laakerin sopiva laakerivälitys lasketuilla kuormituksilla 0,05-0,15 mm.

Laakerin mahdollista lämpenemistä on seurattava ensimmäisten ajokilometrien aikana tiiviisti ja välykset tarkistetaan vielä kolmen tunnin ajon jälkeen ja säädetään tarvittaessa.



14 VIANETSINTÄKAAVIO

VIKA	AIHEUTTAJA	TOIMENPIDE	HUOMAUTUS
Hydrauliletkut eivät irtoa liittimistä	Hydraulijärjestelmässä paine	Laske paine pois järjestelmästä	
Pyörännapa lämpiää	Laakeri viottunut, navassa vähän rasvaa, napa liian löysä/kireä	Vaihda laakeri tarvit. Voitele napa Säädä navan kireys.	Katso navan säätö-ohje
Lava laskee nytkähdel- len alas	Kippisylinterissä ilmaa	Ei toimenpiteitä	Ilma poistuu käytet- tessä ajan mukaan hydraulijärjestelmästä.
Kippi ei nouse	Kippiletkun pikaliitin ei ole yhteen sopiva traktorin liittimen kans- sa.	Vaihda pikaliitin sopivaksi	Pikaliitin standardit eivät välttämättä sovi keskenään, vaikka liittimet kiinnittyisivätkin yhteen
Kippi nousee vähän tai huonosti.	Hydrauliöljyä vähän, vuotoja järjestelmässä,	Tarkista hydraulijärjes- telmä ettei ole vuotoja, tarkista myös traktorin hydraulikka ja hydraul- liöljyn määrä.	
Lava laskeutuu kovin hitaasti	Traktorin hydraulikka käyttää muutakin hyd- raulikkaa (esim. hyd- raulikytkintä ym.)	Ei toimenpiteitä	Hydrauliletkuun muodostuu vasta- painetta traktorista.
Lava ei laskeudu alas	Letkurikkoventtiili toimii	Tarkista letkujen kunto	Lavan liian suuri lasku- nopeus. Kurista öljyn paluu- virtausta

14.1 VIKAANTUMINEN

Kippivaunun normaali kuluminen tapahtuu turvallisesti eikä aiheuta vaaratilanteita.



On huomioitava, että mikäli konetta käytetään liikennesääntöjen ja turvallisuusmääräysten vastaisesti, konetta ylikuormitetaan ja sitä ei huolleta on aina olemassa vaara epätavallisesta kulumisesta



15. TUOTTEEN POISTAMINEN KÄYTÖSTÄ



LUE TURVALLISUUSOHJEET



Tuotteen käytöstä poistamisesta kokonaisuutena vastaa tuotteen loppukäyttäjä tai se henkilö tai yritys, jonka omaisuutena tuote on silloin kun tuote poistetaan käytöstä.

Tuotteen käytöstä poistamisesta ja erillaisten syntyvien jätteiden käsittelyistä on olemassa kaikissa käyttäjämaissa kansalliset lait, ohjeet sekä määräykset, joita on noudatettava.

Useimmat vaunun osat ovat luonnossa hajoamattomia materiaaleja, joten vaunu on purettava ja eri materiaalit on hävitettävä kansallisten määräysten mukaisesti.

-Rauta ja muut metallit kierrätetään kone- ja laitepurkaamojen kautta uudelleenkäytettäväksi.

-Jäteöljy, muovi ja muut kumiosat kuin renkaat käsitellään ongelmajätteenä ja ne hävitetään joko kierrättämällä tai kuljettamalla asianmukaisesti kaatopaikalle tai muuten hävitettävä kansallisten säädösten mukaisesti.

-Renkaat on hävitettävä direktiivien 83/189ETY, 182/88/ETY, 94/10/EY mukaisesti palauttamalla käytetyt renkaat kierrätyspisteisiin tai kierrätysoperaattoreille, jotka toimittavat renkaat edelleen jälleenkäsiteltäväksi.

Purkamisesta ja jätteiden käsittelystä saa tarvittaessa lisätietoja ympäristöviranomaisilta.

16 TAKUUEHDOT

1. Takuu-aika on 12 kuukautta maatalouskäytössä siinä työssä, johon laite on tarkoitettu.
2. Kunnallisessa, teollisessa ja ammattimaisessa urakoinnissa tai vastaavassa käytössä takuu-aika on 6 kuukautta.
3. Takuu-aika alkaa valtuutetun jälleenmyyjän uuden laitteen luovutuspäivästä.
4. Takuu korvaa valmistus- ja raaka-ainevirheet. Vaurioituneet osat korjataan tai vaihdetaan käyttökuntoiseen tehtaalla tai sopimuskorjaamossa. Alihankintaosilla on niiden valmistajien myöntämä takuu.
5. Takuukorjaus ei jatka takuu-aikaa
6. Takuu ei korvaa vaurioita, jotka aiheutuvat ohjekirjan vastaisesta virheellisestä käytöstä tai huollosta, liiallisesta kuormittamisesta tai normaalista kulumisesta. Takuu ei korvaa myöskään seurannaisvaurioita, seisontapäiviä, matkakuluja, rahteja, päivärahoja, ylityötä eikä koneen alkuperäisrakenteen muuttamista.

Takuuasioissa pyydämme Teitä kääntymään myyjäliikkeen puoleen, joka tekee takuuanomuksen. Ennen toimenpiteisiin ryhtymistä, niistä ja mahdollisista kustannuksista on sovittava valmistajan kanssa etukäteen.

Takuu on voimassa vain, jos takuukortti palautetaan asianmukaisesti täytettynä 14 pv:n kuluessa toim. päivästä valmistajalle.

17 VASTUUALUEET

Valmistaja ei vastaa jos konetta käytetään lakien, turvallisuusmääräysten tai tämän ohjekirjan vastaisesti. Koska koneen käytön yhteydessä saattaa syntyä tilanteita, joista ei ole ohjeita tai määräyksiä, käyttäjien suositellaan toimivan yleisten koneturvallisuusohjeiden ja direktiivien mukaisesti.

Valmistaja ei vastaa muiden valmistajien komponenttien käytöstä johtuvista vahingoista.

Valmistaja ei vastaa muille koneille tai laitteille vaunun käytöstä johtuvista vahingoista.

Valmistaja ei myöskään vastaa virheellisen rehun aiheuttamista vahingoista.

Valmistaja ei vastaa vieraiden esineiden ja ylitäytön aiheuttamista vahingoista.

Valmistaja pidättää itsellään oikeuden edelleen kehittää tai muuttaa koneen rakennetta.

Koneen omistaja vastaa koneen käytöstä, hoidosta ja huollosta, ellei toisin ole sovittu.

Koneen omistaja vastaa siitä, että kaikki konetta käyttävät henkilöt saavat riittävän informaation koneen käsittelystä ja käytöstä.

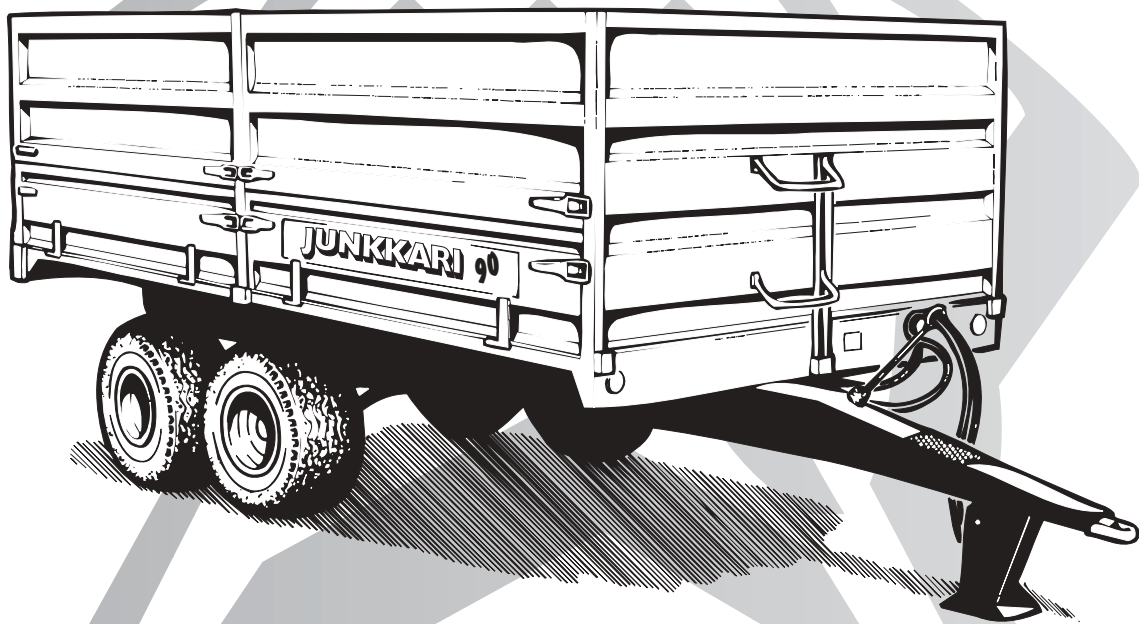
MUISTIINPANOJA:

JUNKKARI

TRAKTORIPERÄVAUNU

TRAKTOR SLÄPVAGN

J 90



VARAOSALUETTELO

RESERVDELSKATALOG



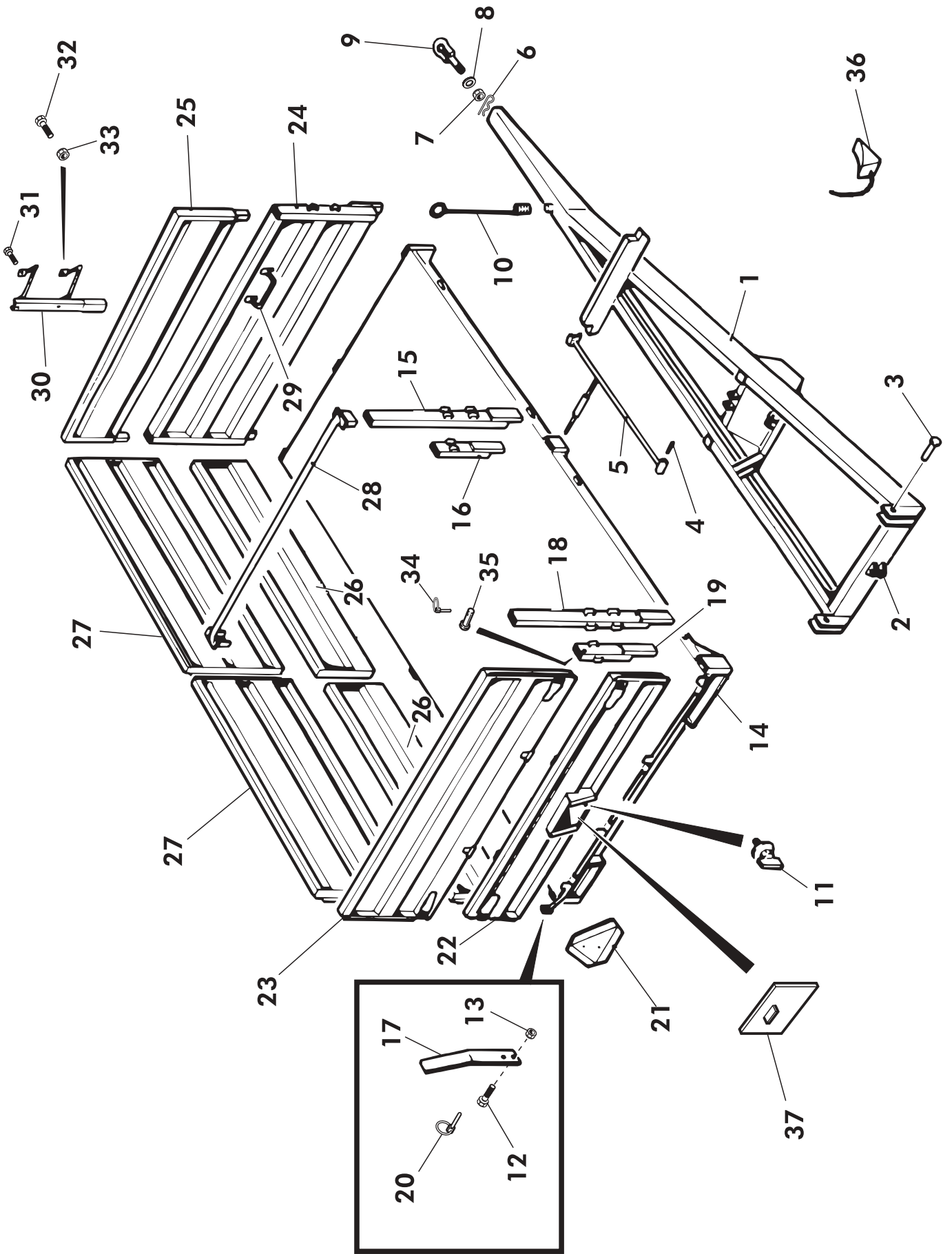
JUNKKARI OY

62375 YLIHÄRMÄ FINLAND

TEL. +358-(0)6-4835111

FAX +358-(0)6-4846401

SUOMI -SVENSKA 1998



**RAM - FLAK - LÄMMAR
BENÄMNING**

**RUNKO - LAVA -LAIDAT
NIMI**

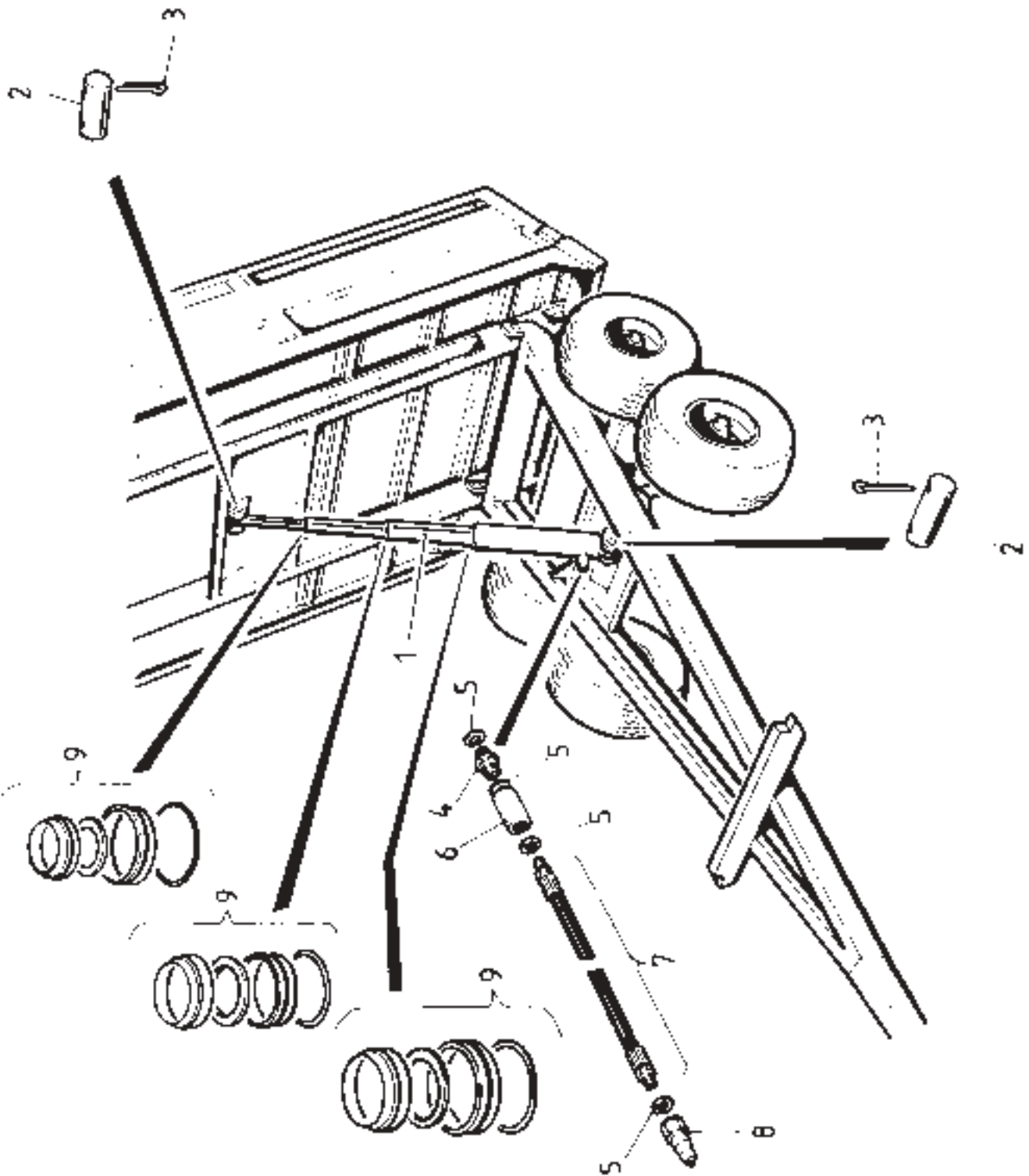
**KOODI
KODE**

**VAR. OSA
DEL. NR**

**KPL
ST**

**OSA
REF**

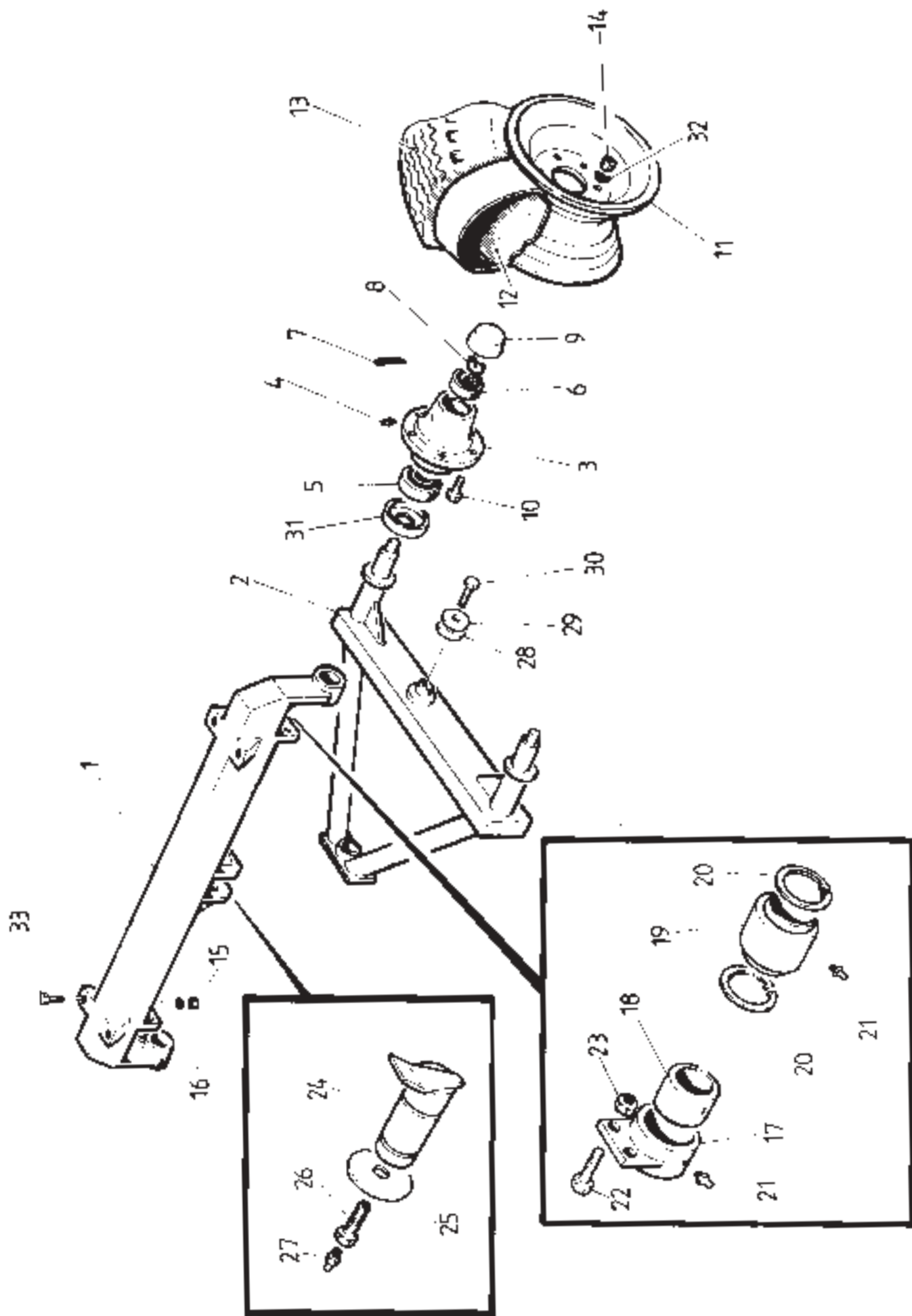
1	RAM	RUNKO			
2	TAPP	TAPPI			
3	FLAKFÄSTE	TAPPI			
4	FÄSTE	NIVELTAPPI			
5	FLAKFÄSTE	LAVANTUKI			
6	SAXPINNE	SAKSISOKKA	6×70		
7	KRONMUTTER	KRUUNUMUTTERI			
8	BRICKA	ALUSLEVY			
9	DRAGÖGLA	VETOSILMUKKA			
10	FÄSTE	HYDRL. KANNATIIN			
11	SKRUV	LUKITUSRUIVI			
12	SEKANTSKRUV	KUUSIORUUVI	M8×30		
13	SEKANTMUTTER	KUUSIOMUTTERI	M8		
14	FLAK	LAVA			
15	MELLANSTÖTTA	KESKIKARIKKA VILJAL.			
16	MELLANSTÖTTA	KESKIKARIKKA PERUSL.			
17	STÅNG	AUKAISUTANKO			
18	HÖRNSTOLPE V.	VAS. KULMAKARIKKA			
19	HÖRNSTOLPE H.	OJK. KULMAKARIKKA			
	HÖRNSTOLPE V.	VAS. KULMAKARIKKA			
	HÖRNSTOLPE H.	OJK. KULMAKARIKKA			
20	LÅSSPRINT	RENGASSOKKA	4,5×40		
21	TRIANGEL	HIT. AJONEUVON KOLMIO			
22	GRUNDLÄM BAK	TAKAPERUSLAITA			D50000387
23	SPANNMÅLSLÄM BAK	TAKALISÄLÄITA			1785300
24	GRUNDFRAMLÄM	PERUSETULAITA			1786300
25	SPANNMÅLSLÄM FRAM	ETULISÄLÄITA			1785100
26	GRUNSSIDOLÄM	SIVUPERUSLAITA			1786100
27	SIDOSPANNMÅLSLÄM	SIVUVILJALAITA			1785200
28	STÅNG	VÄLTANKO			1786200
29	FOTSTEG	ASKELEMA SISÄP.			1786600
30	FRAMSTOLPE	ETUKARIKKA			1107120
31	SEKANTSKRUV	KUUSIORUUVI	M10×20		1785600
32	SEKANTSKRUV	KUUSIORUUVI	M10×25		
33	SEKANTMUTTER	KUUSIOMUTTERI	M10 IL		
34	LÅSSPRINT	RENGASSOKKA	4.5×32		
35	TAPP	SARANATAPPI			1186304
36	PARKERING KIL	PYSÄKÖINTI KIILA			106800
37	LUCKA	LUUKKU			1785321



TIPPUTRUSTNING

KIPPAUSLAITTEET

OSA REF	KPL ST	VAR. OSA DEL. NR	KOODI KODE	NIMI	NAMN
1	1	D56002	1362/629 NA4-2A30	KIPPISYLINTERI	TIPPCYLINDER
2	2	D56002		KIPIN KIINNITIN	TIPPFÄSTE
3	4		6x50	SAKSISOKKA	SAXPINNE
4	1	D30000380	1/2" - 1/2"	KAKSOISNIPPA	DUBBELNIPPEL
5	4		1/2"	USIT-TIIVISTE	USIT -TÄTNING
6	1			TAKAISKUVENTTIILI	SLANGBROTTSVENTIL
7	1	1501025	4350mm	LETKU	SLANG
8	1			PIKALIITIN KOIRAS	SNABBKOPPLING
9	1	TPK 115/70	NA 4	TIIVISTESARJA	PACKNINGSSATS



BOGGIEAXEL UTAN BROMS

TELIAKSELISTO JARRUTON

BENÄMNING

NIMI

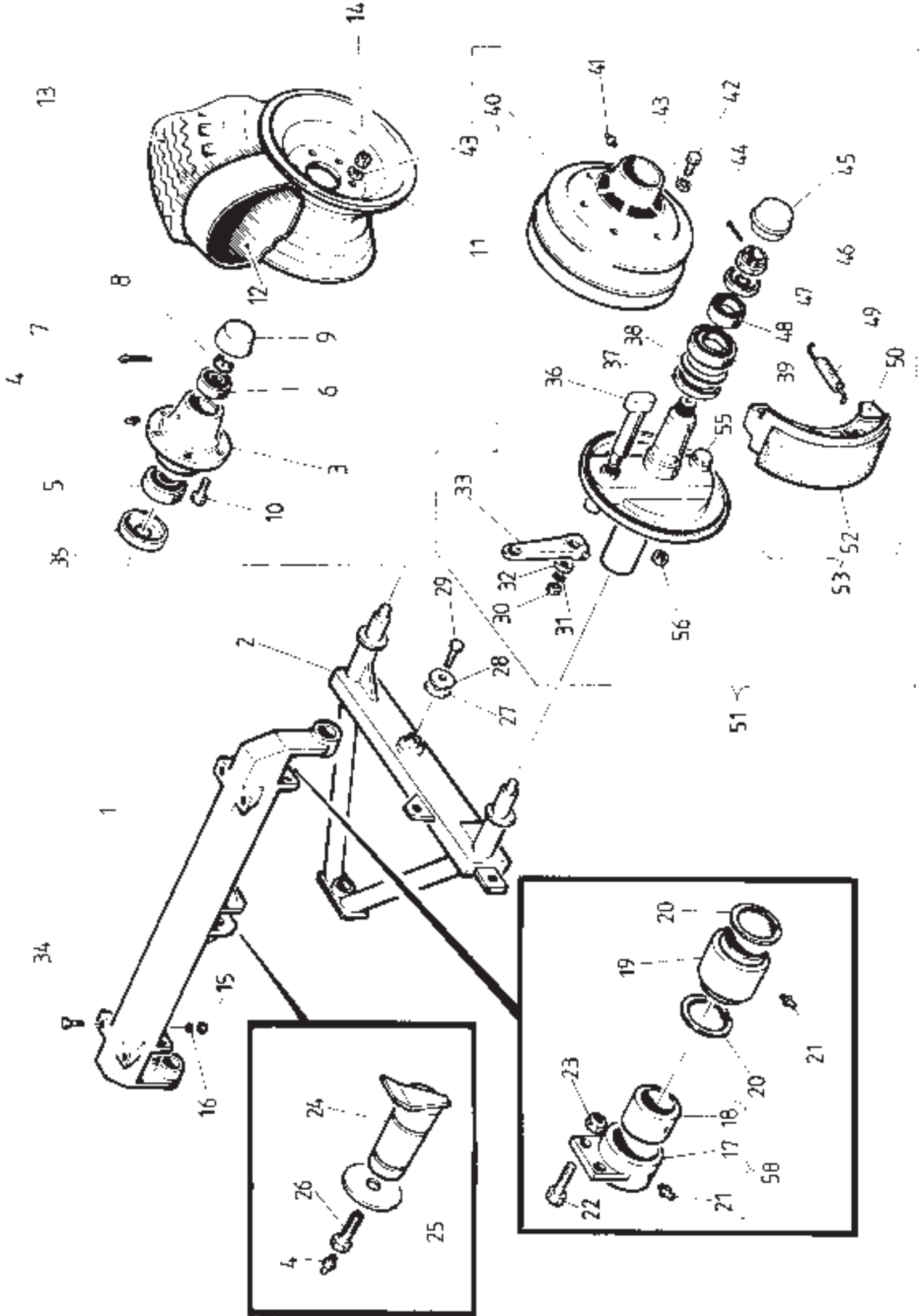
**KOODI
KODE**

**VAR. OSA
DEL. NR**

**OSA
REF**

**KPL
ST**

1	1	1753100	PÄÄAKSELI	HUVUAXEL
2	1	1753200L	TELVIPI VASEN	BOGGIEAXEL V.
3	1	1753200R	TELVIPI OIKEA	BOGGIEAXEL H.
4	2	317210	NAPA	NAV
5	5		RASVANIPPA	SMÖRNIPPEL
6	4	32211	LAAKERI	LAGER
7	4	32208	LAAKERI	LAGER
8	4	300191	SAKSISOKKA	SAXSPRINT
9	4	1060607	KRUUNUMUTTERI	KRONMUTTER
10	4		PÖLYSUOJA	NAVKAPSEL
11	24		KUUSIORUUVI	SEKANTSKRUV
12	4	D30000068	VANNE	FLÅG
13	4	D30000111	SISÄRENGAS	SLANG
14	4	D30000085	ULKORENGAS	DÄCK
15	4	1019027	PYÖRÄNMUTTERI	MUTTER
16	4		KUUSIOMUTTERI	SEKANTMUTTER
17	2	1071110	JOUSIALUSLEVY	FJÄDERBRICKA
18	2	1071114	TELIKORVA SISEMPI	BOGGIEFÄSTE INREKOMPLETT
19	2	CEGE40	LAAKERIHOLKKI	LAGERHOLK
20	4		NIVELLAAKERI	LAGER
21	4		SEGER	SEGER
22	4		RASVANIPPA	SMÖRNIPPEL
23	4		KUUSIORUUVI	SEKANTSKRUV
24	1	1071220	MUTTERI	MUTTER
25	1	1071223	KESKILAAKERITAPPI	LAGERTAPP
26	1	1071224	PIDÄTINLEVY	BRICKA
27	1		KUUSIORUUVI	SEKANTSKRUV
28	2	1100813	RASVANIPPA	SMÖRNIPPEL
29	2		ALUSLAATTA	BRICKA
30	2		JOUSIALUSLEVY	BRICKA
31	4		KUUSIORUUVI	SKRUV
32	24	60109803	NILOSRENGAS	NILOSRING
33	4		KARTIOJOUSIALUSLEVY RUUVI	BRICKA SKRUV



**BOGGIEAXEL MED BROMS
BENÄMNING**

**JARRULLINEN TELIAKSELISTO
NIMI**

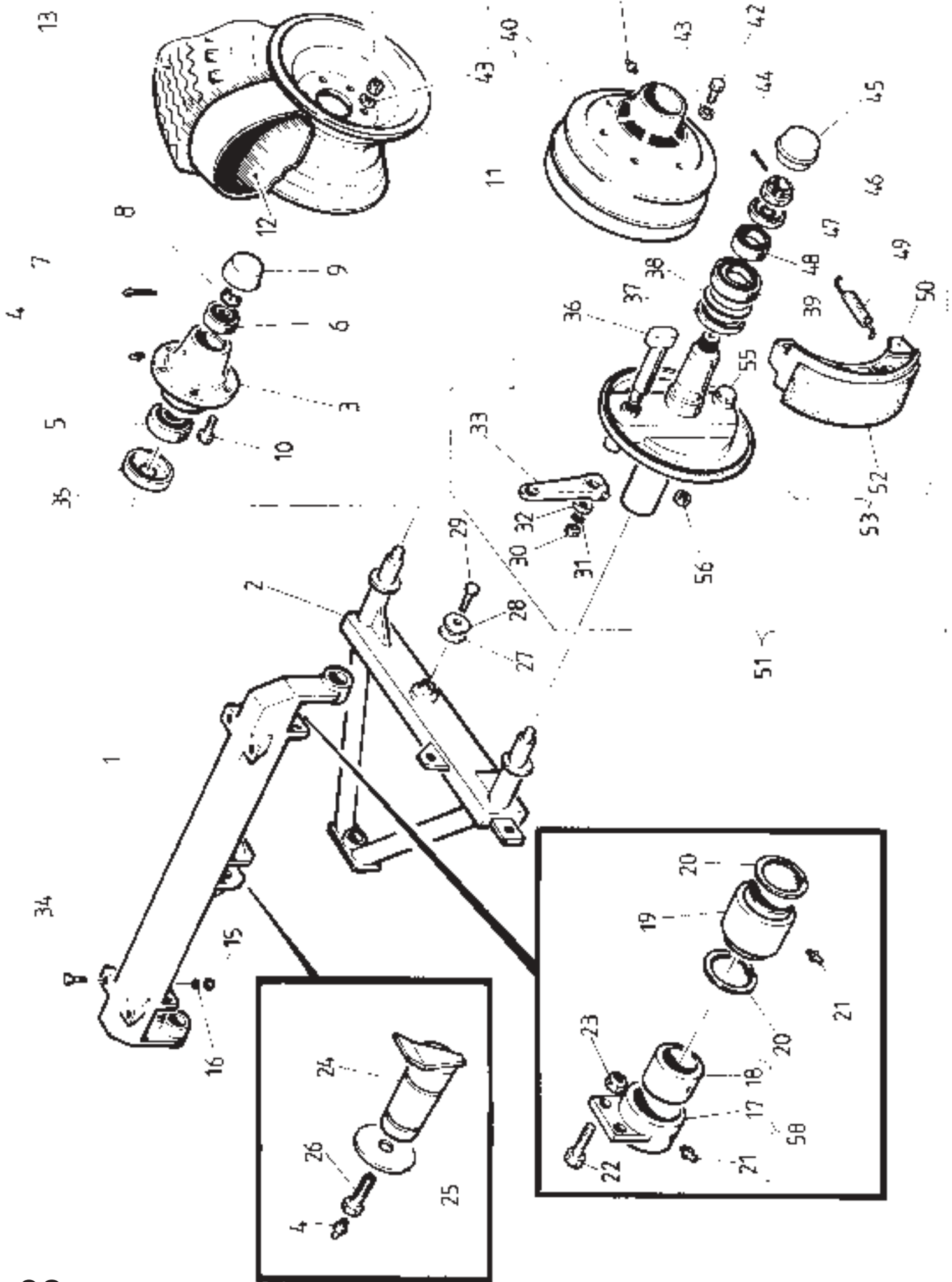
**KOODI
KODE**

**VAR. OSA
DEL. NR**

**KPL
ST**

**OSA
REF**

1					HUVUAXEL	
2	1753100				BOGGIEAXEL V.	
3	1753200L				BOGGIEAXEL H.	
4	1753200R				NAV	
5	317210			HALK. 19	SMÖRJNIPPEL	
6				M6	LAGER	
7	32211				LAGER	
8	32208				SAXSPRINT	
9	300191			6×50	KRONMUTTER	
10	1060607				NAVKAPESEL	
11	D30000068			18×50 8.8	SEKANTSKRUV	
12	D30000111			13×15.5	FLÄG	
13	D30000085			400×15.5	SLANG	
14	1019027			400×15.5/10	DÄCK	
15				M18	MUTTER	
16				M20	SEKANTMUTTER	
17	1071111			M20	FJÄDERBRICKA	
18	1071114				BOGGIEFÄSTE INRE KOMPLETT	
19	CEGE40			INA	LAGERHOLK	
20				J62×2	LAGER	
21				M8	SEGER	
22				M16×40 8.8	SMÖRJNIPPEL	
23				M16	SEKANTSKRUV	
24	1071220				MUTTER	
25	1071223				LAGERTAPP	
26	1071224				BRICKA	
27	1100813				SEKANTSKRUV	
28				M14	BRICKA	
29				M14×35 8.8	FJÄDERBRICKA	
30	55070			3/4"-16	SKRUV	
31	55074			B20 DIN 137	MUTTER	
32	51540				BRICKA	
33	61265			142mm CAFS	BROMSARM	
34				M20×1,5*55	SEKANTSKRUV	
35	D30000215			AV32211	NILOS - TÄTNING	



**BOGGIAXEL MED BROMS
BENÄMNING**

**JARRULLINEN TELIAKSELISTO
NIMI**

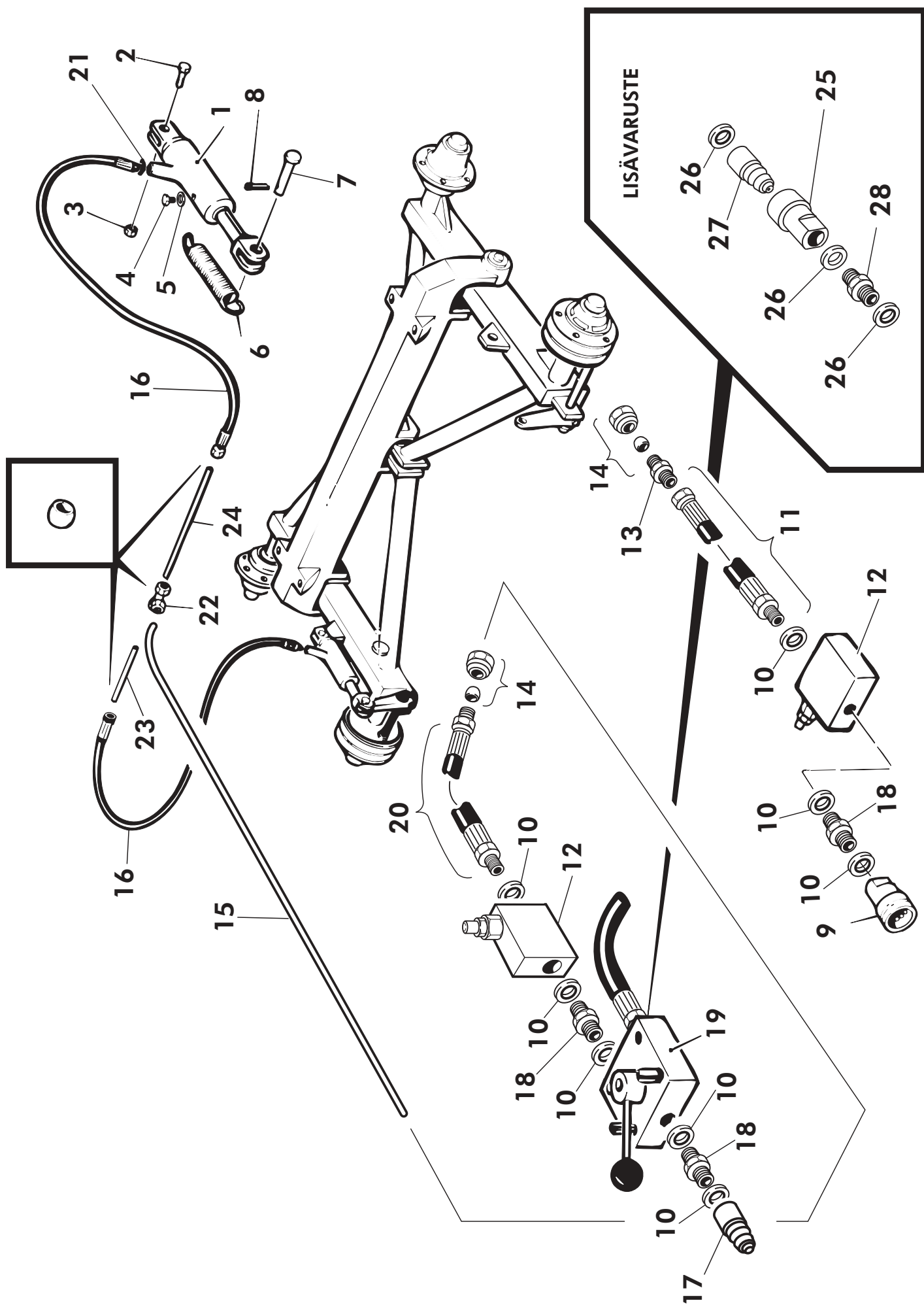
**KOODI
KODE**

**VAR. OSA
DEL. NR**

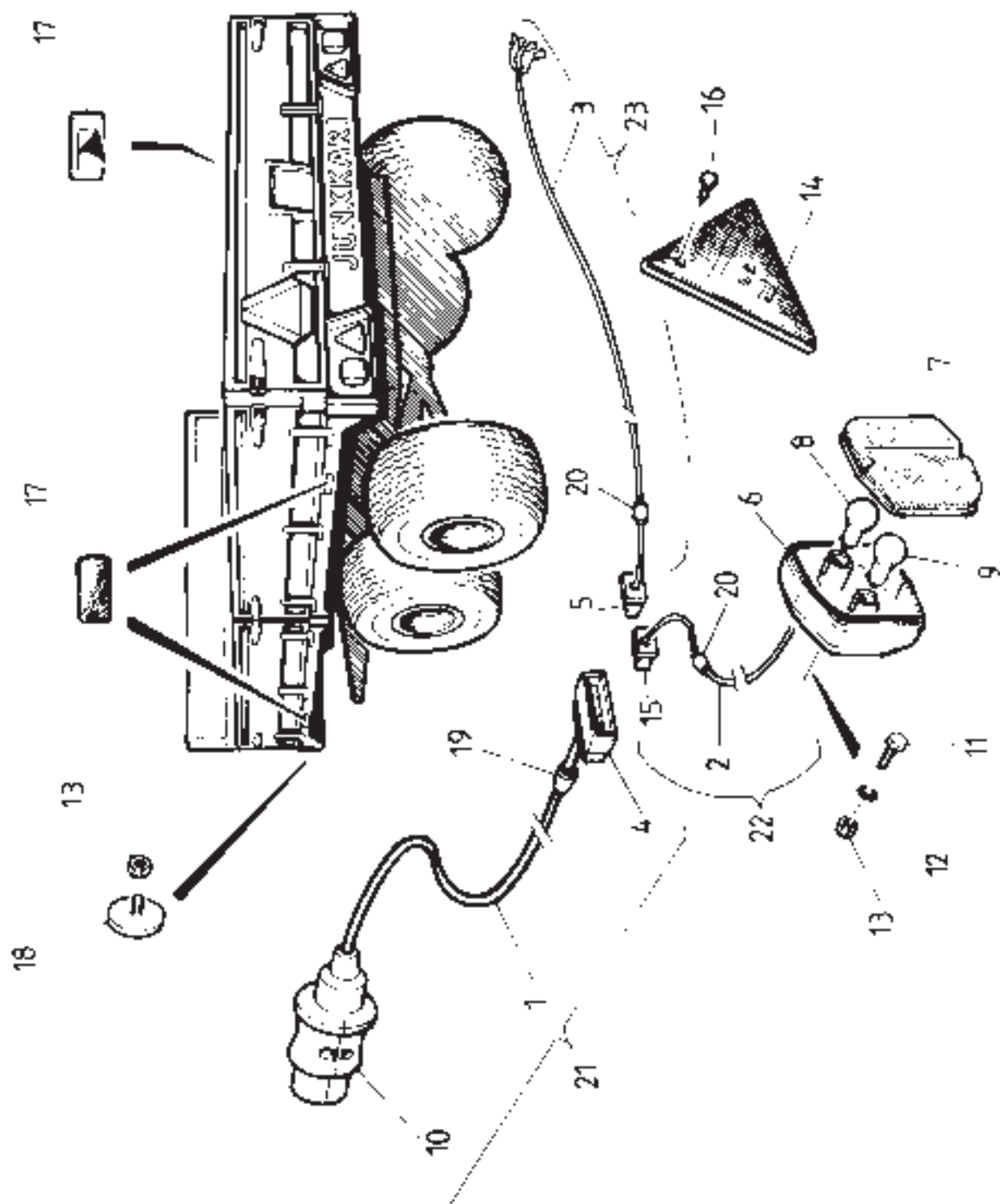
**KPL
ST**

**OSA
REF**

36	2	59730	25×235	JARRUAKSELI	BROMSAXEL
37	2	62311	58/80/10	ÖLJYTIIVISTE	OLJETÄTNIING
38	2	62299	50/80	TIIVISTELEVY	TÄTNIINGSBRICKA
39	2	32010	66211	LAAKERI	LAGER
40	2	D30301	62309	JARRURUMPU	BROMSTRUMMA
41	2	54881	M6	RASVANIPPA	SMÖRJINIPPEL
42	12	69539	M18×2,5×45	VANNERUUVI	SKRUV
43	24	59842	18,5 DIN74361	JOUSIALUSLEVY KARTIO	FJÄDERBRICKA KONISK
44	2	50252	5×50 DIN 94	HAARASOKKA	SAXPINNE
45	2	61579	HALK. 63	PÖLYSUOJA	NAVKAPSEL
46	2	59745	M30×1,5 DIN937	KRUUNUMUTTERI	KRONMUTTER
47	4	30150	DIN 126	PIDÄTINLEVY	STOPPBRICKA
48	2	59844	L68 149/110	LAAKERI	LAGER
49	4	53881	3,6/18,5×87,8	JOUSI	FJÄDER
50	4	51876		JARRUKENKÄ	BROMSBACK
51	2			JARRUNAPA	BROMSNAV
52	4	63407		JARRUPINTA	BROMSBELÄGG
53	4	70171		JARRUKENKÄ TÄYDL.	BROMSBACK MED BELÄGG
55	2	65183		SÄÄTÖAKSELI	AXEL
56	2	62999	M20×2,5	SÄÄTÖMUTTERI	MUTTER
58	2			KORVAKE KOOTTU	SNIBB MONTERA



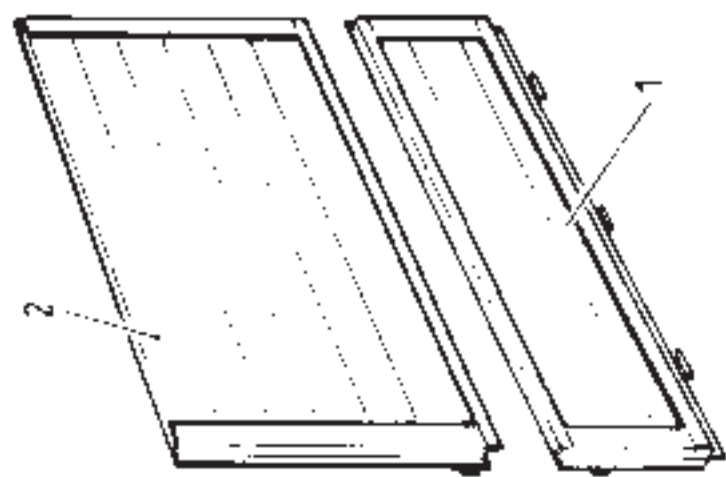
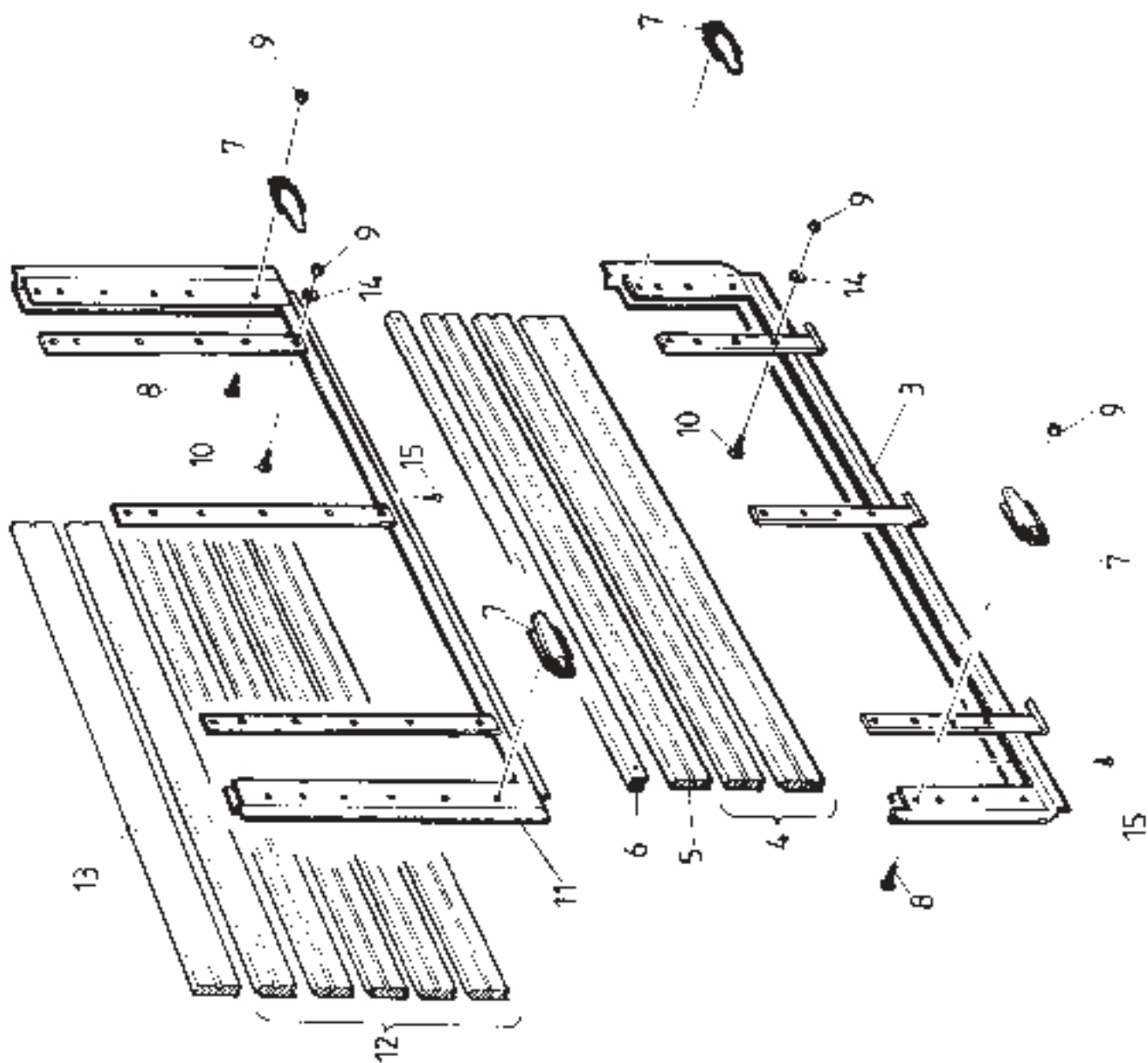
OSA REF	KPL ST	VAR. OSA DELNR	KOODI KODE	NIMI JARRUSYLINTERI	BENÄMNING BROMSCYLINDER
1	2	D56060	1100820	JARRUSYLINTERI	BROMSCYLINDER
2	2		M10*40	KUUSIORUUVI	SKRUV
3	2		M10	MUTTERI	MUTTER
4	2		M6*12	ILMARUUVI	LUFTSKRUV
5	2		4.1*8.6	O-RENGAS	O-RING
6	2	1100810		JOUSI	FJÄDER
7	2	1100811		KIINNIYSTAPPI	TAPP
8	2		4*25	HAARASOKKA	SAXPINNE
9	1	64309102		PIKALIITIN NAARAS	SNABBKOPPLING
10	8	D30000212	1/2"	USIT-TIIVISTE	USIT-TÄTNIING
11	1	195125		NESTELETKU	HYDRAULISLANG
12	2		VEM/N/38/20/120	VENTTIILI	VENTIL
13	1		3/8"/DS16	NIPPA	NIPPEL
14	3		S16+MUS 16	LEIKKUULIITIN	SKRUVNIING
15	1	178006	4-9275	JARRUNESTEPUTKI	BROMSRÖR
16	2	D30202	11007474	JARRULETKU 470 MM	BROMSSLANG
17	1	64309101		PIKALIITIN KOIRAS	SNABBKOPPLING
18	3	D30000380	1/2"-1/2"	KAKSOISNIPPA	DUBBELNIPPEL
19	1	M0802061H		3-TIEVENTTIILI	3-VÄGSVENTIL
20	1	060130	1500 MM	NESTELETKU	HYDRAULISLANG
21	2	D30000211	3/8"	USIT-TIIVISTE	USIT-TÄTNIING
22	1	D56050	TA16 SQS-16	T-HAARA	T-KLÄMMÄRE
23	1	178007		TAKAPUTKI LYHEMPI	BAKRE RÖR, KORT
24	1	178008		TAKAPUTKI PIDEMPI	BAKRE RÖR LÄNG
UTRUSTNING					
25	1	64309102		PIKALIITIN NAARAS	SNABBKOPPLING
26	3	D30000212	1/2"	USIT-TIIVISTE	USIT-TÄTNIING
27	1	64309101		PIKALIITIN KOIRAS	SNABBKOPPLING
28	1	D30000380	1/2 " - 1/2 "	KAKSOISNIPPA	DUBBELNIPPEL
LISÄVARUSTEET					



SÄHKÖLAITTEET

ELUTRUSTNING

OSA REF	KPL ST	VAR. OSA DEL. NR	KOODI KODE	NIMI	BENÄMNING
1	1		5×0,75mm ² -6,7m	KUMIKAAPELI	GUMMIKABEL
2	1		4×0,75mm ² -0,7m	KUMIKAAPELI	GUMMIKABEL
3	1		4×0,75mm ² -1,55m	KUMIKAAPELI	GUMMIKABEL
4	1	700100-475		JAKAJALIITIN	ADAPTER
5	1	700100-479		VAST. OTTO LIITIN	ADAPTER
6	2	65717100		TAKAVALO	BAKLYTA
7	2	65717101		LYHDYNLASI	GLAS TILL BAKLYTA
8	2	D41400001	10W/12V	LAMPPU	LAMPA
9	2	D40001684	20W/5W 12V	LAMPPU	LAMPA
10	1	E7959	7-NAPAINEN	PISTOTULPPA	KONTAKT 7 -POLIIG
11	4		M6×20	KUUSIORUUVI	SEKKANTSKRUV
12	4		M6	ALUSLEVY	BRICKA
13	6		M6	KUUSIOMUTTERI	SEKKANTMUTTER
14	2	D50000358		HEIJASTINKOLMIO	REFLEXRÖD
15	1	700100-478		VAST. OTTO LIITIN	ADAPTER
16	4	A14840	Ø 4,8×16	PORARUUVI	SKRUV
17	4	D50000396		HEIJASTIN KELT.	REFLEX
18	2	D50000395		HEIJASTIN PYÖREÄ	REFLEX
19	1	700100-472		SUOJAHOLKKI	HOLK
20	2	700100-473		SUOJAHOLKKI	HOLK
21	1	11845012		JOHTOSARJA	LEDNINGSAKS
22	1	11845021		JOHTOSARJA	LEDNINGSAKS
23	1	11845031		JOHTOSARJA	LEDNINGSAKS



LÄM J - 90 AV TRÄ

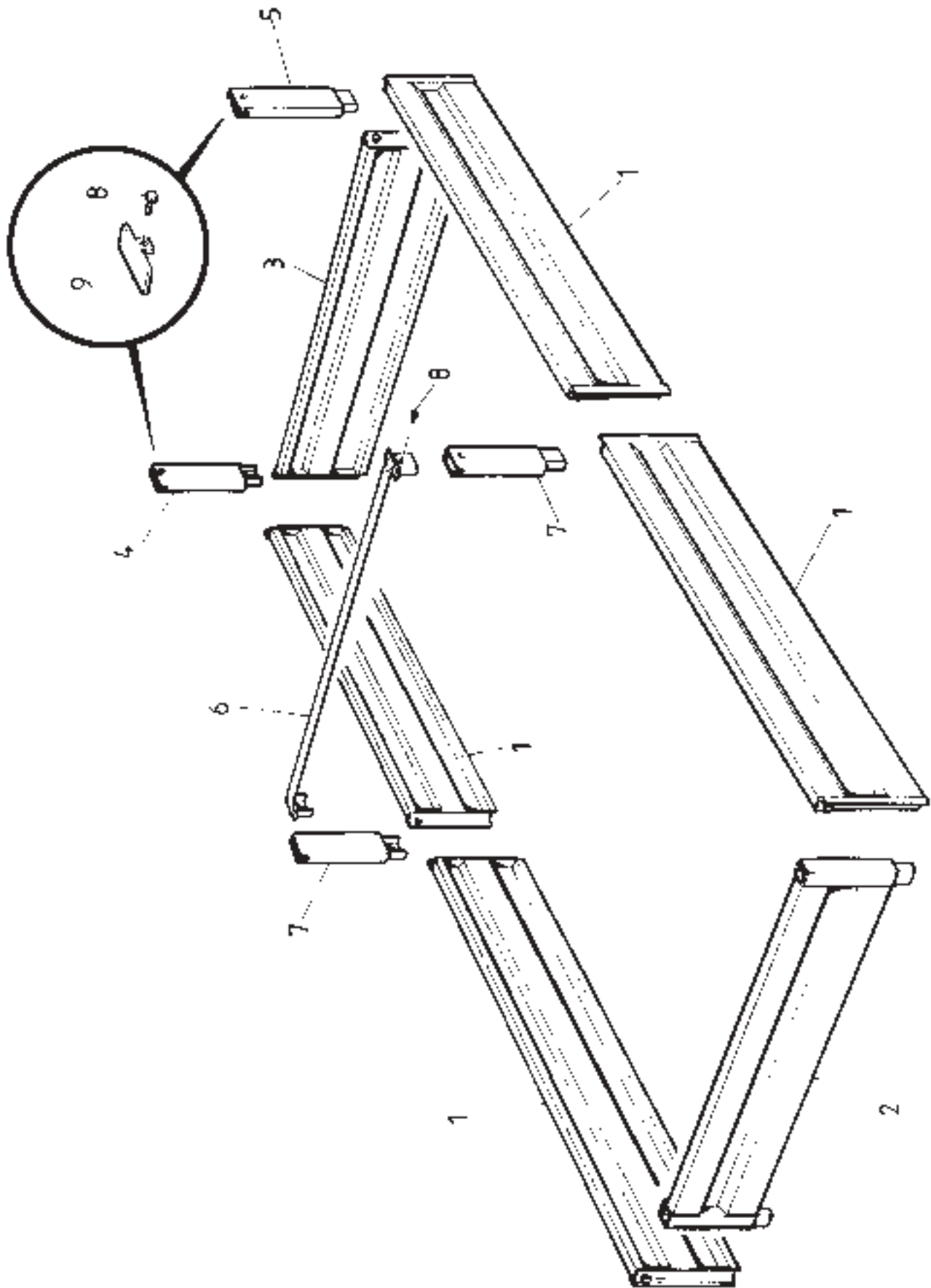
PUULAI DAT J - 90

BENÄMNING

NIMI

KOODI
KODEVAR. OSA
DEL. NRKPL
STOSA
REF

OSA REF	KPL ST	VAR. OSA DEL. NR	KOODI KODE	NIMI	BENÄMNING
1	4	29201		PERUS SIVULAITA PUINEN	GRUNDSIDOLÄM
2	4	29210		SIVULISÄLÄITÄ PUINEN	SIDOTILLÄGGSLÄM
3	4	(29201)		PERUSSIVULAI DAN KEHIKKO	RAM
4	8	D56710		LAUTA	BRÄDA
5	4	D56711		PÄÄLLYSLAUTA	BBRÄDA, UPPE
6	4	29205		YLÄPROFIILI	PROFIL
7	16	D56147		LAVALUKKO	LÄMLÄS
8	168		M8*45	LUKKORUUVI	LÄSSKRUV
9	208		M8 IL	KUUSIOMUTTERI	SEKANTMUTTER
10	40		M8*50	LUKKORUUVI	LÄSSKRUV
11	4	(29210)		SIVULISÄLAI DAN KEHIKKO	RAM
12	20	D56710		LAUTA	BRÄDA
13	4	D56712		YLÄLAUTA	BRÄDA, ÖVER
14	80		M8	KORIALUSLEVY	BRICKA
15	24		5*60 DIN7997	PUURUUVI	SKRUV



TILLÄGGSLÄM

J - 90 LISÄLAIDAT

BENÄMNING

NIMI

**KOODI
KODE**

**VAR. OSA
DEL. NR**

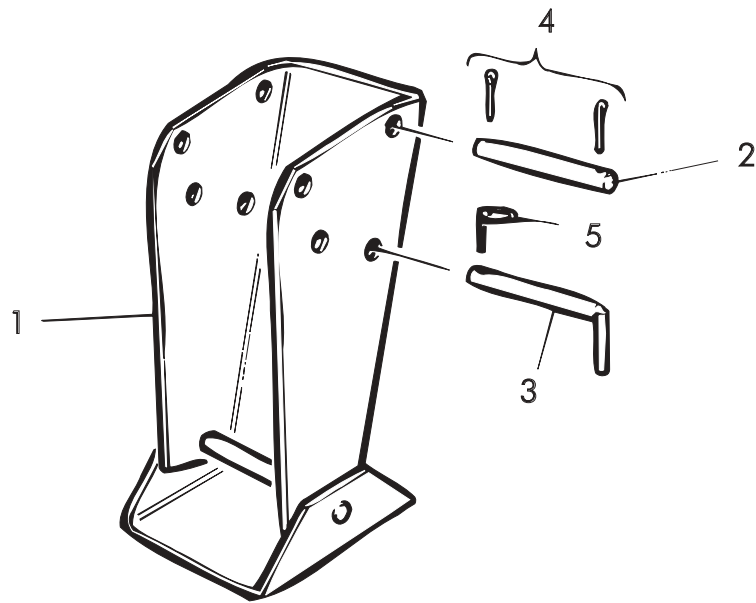
**KPL
ST**

**OSA
REF**

1	29506	4	SIVUKOROKELAITA	SIVOLÄMMÄR
2	29501	1	ETUKOROKELAITA	FRAMLÄMMÄR
3	29511	1	TAKAKOROKELAITA	BACKLÄMMÄR
4	29512	1	KULMAKARIKKA OIKEA	HÖRNSTOLPE HÖGER
5	59512	1	KULMAKARIKKA VASEN	HÖRNSTOLPE VÄNSTER
6	29518	1	VÄLITANKO	STÅNG
7	29514	2	KESKIKARIKKA	MELLANSTÖTTA
8		4	KUUSIORUUVI	SEKANTSKRUV
9	1956550	2	LISÄLÄIDANLUKITSIN	LÄSNING
				M10x30

TUKIJALKA

STÖDFOT



TUKIJALKA

STÖDFOT

OSA REF	KPL ST	VAR. OSA DEL. NR	KOODI KODE	NIMI	NAMN
1	1	P1105400		TUKIJALKA	STÖDFOT
2	1	P1060153B		SARANATAPPI	LEDTAPP
3	1	P1060155A		LUKITUSTAPPI	LÅSTAPP
4	2	59415345		HAARASOKKA	SAXPINNE
5	1	59551387		RENGASSOKKA	LÅSSPRINT