

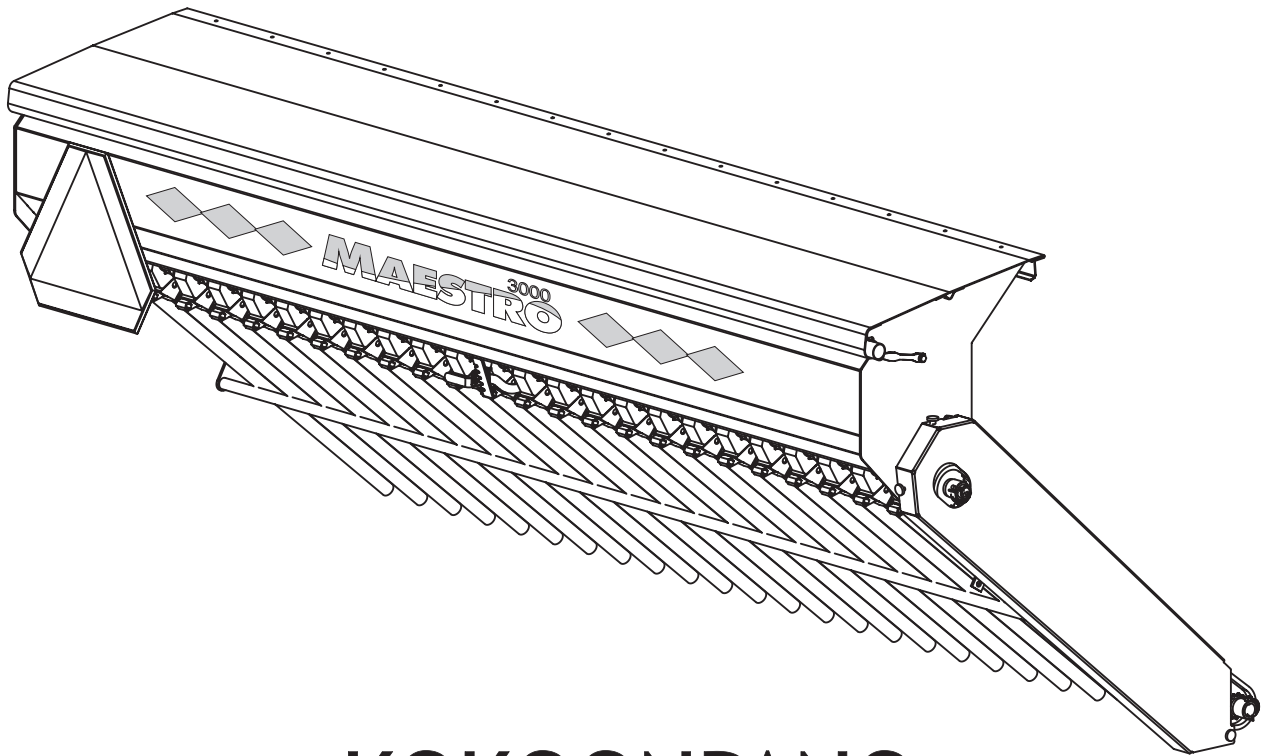
Junkkari

MAESTRO

MAESTRO³⁰⁰⁰

MAESTRO⁴⁰⁰⁰

PIENSIEMENLAATIKKO



KOKOONPANO JA VARAOSAKIRJA

MAPSL09_SU

Junkkari Oy
62375 YLIHÄRMÄ FINLAND
TEL. +358-(0)6-4835111
FAX +358-(0)6-4835295
e-mail: junkkari@msk.fi
Internet: www.junkkari.fi

SUOMI 

ARVOISA ASIAKAS

Kiitämme osoittamastanne luottamuksesta ja toivomme Teille parhainta menestystä työssänne. Pyydämme teitä tutustumaan tähän käyttöohjeeseen, sillä koneen täydellinen tuntemus, oikeat säädöt ja huolellinen hoito takaavat käyttäjän turvallisuuden ja koneen jatkuvan toiminnan kiireisinä työpäivinä.

On tärkeää, että tämän kirjan jokainen kohta on ymmärretty ja käyttöohjeita noudatetaan. Epäselvissä tapauksissa on syytä ottaa yhteyttä koneen myyjään. Toivomme, että tutustuttuanne käyttöohjeeseen palauttaisitte takuutodistuksen allekirjoitettuna tehtaallesi.



VAROITUS!

Tämä ohjekirja on tarkoitettu liitteeksi Junkkari Maestro -ohjekirjaan. Junkkari Maestroa koskevat ohjeet:

- 4. TURVALLISUUSOHJEET
- 6.3 KÄYTTÖRAJOITUKSET JA KIELLETYT KÄYTTÖMUODOT
- 8. KONEEN KULJETUS, KÄSITTELY JA VARASTOINTI
- 9.1 KÄYTTÖKUNTOON SAATTAMINEN
- 9.5 PAKKAUSTEN HÄVITTÄMINEN
- 13 HUOLTO
- 16 PUHDISTUS JA VARASTOINTI
- 17 VIANETSINTÄKAAVIO
- 17.1 VIKOJEN ILMENEMINEN
- 18 TUOTTEEN POISTAMINEN KÄYTÖSTÄ
- 19 TAKUUEHDOT
- 20 VASTUUALUEET

koskevat sellaisenaan myös piensiemenkylvölaatikkoa.

Tutustu ennen asennusta ja käyttöä kylvölannoittimen vastaaviin ohjeisiin.

TEKNISET TIEDOT

	3000	4000
TUOTENUMERO	177990	182880
PAINO/kg	125	165
TILAVUUS/l	302	414

YLEISTÄ

KÄYTTÖTARKOITUS

Piensiemenkylvölaite on tarkoitettu kaikenlaisten piensiementen ja piensiemensekoitusten kylvöön sekä starttilannoitukseen.

Kun laite on kytketty Junkkari Maestro -kylvölannoittimeen, pystytään piensiemenet tai starttilannoite kylvämään yhtä aikaa lannoitteen ja viljan siementen kanssa. Laite sopii Maestro kylvölannoittimiin.

SOVELLUTUKSET

Muiden sovellutusten yhteydessä on syytä kysyä neuvoa asiantuntijoilta.

TOIMINTAPERIAATE

Maestro piensiemenkylvölaite saa voimansa kylvökoneen käyttökoneistosta ketjun välityksellä. Laitteessa on sama tarkka syöttömekanismi kuin Maestro-kylvölannoittimen lannoitepuolellakin. Syöttömäärää säädetään laitteen vasemmassa päässä olevasta säätöpyörästä. Laitteen säiliössä oleva sekoitin sekoittaa siemeniä lajittumisen estämiseksi. Sekoitin on kytkettävä pois kylvettäessä starttilannoitetta. Säiliön pohjalla on ohjainkartiot, joiden ansiosta säiliö tyhjenee kokonaan. Myös kylvölannoittimen nopeista käännoksistä johtuva haitallinen siementen siirtymä vähenee. Maestron siemenpuolen syöttökotelossa olevalla vaihtoläpällä voidaan siemen tai lannoite ohjata laitteesta joko vantaisiin, kiertokoekaukaloihin, tai suoraan pellon pinnalle.

KÄYTTÖÖNOTTO

PAKKAUS:

-Piensiemenkylvölaite	1 kpl	
-Syöttöputket	24(3000)	32(4000)
-Kiinnitystarvikkeet	1kpl	
-Ruuvi M8*25+mutteri	4kpl	
-Ruuvi M10*25+mutteri	6kpl	
-Ketju 227 rullaa		
-Liitin	2kpl	
-Supistaja	1kpl	
-Ketjunsuoja+sormiruuvit		
-Takasuoja ketjulle		
-Kiinnityslappu		
-Kannatinputki		
-Ketjunkir. koottu+jousi	1kpl	
-Kuusioruuvi M6*35+2 mutteria		
-Kuusioruuvi M12*45+3 mutteria	1kpl	
-Aluslevy M12	2kpl	

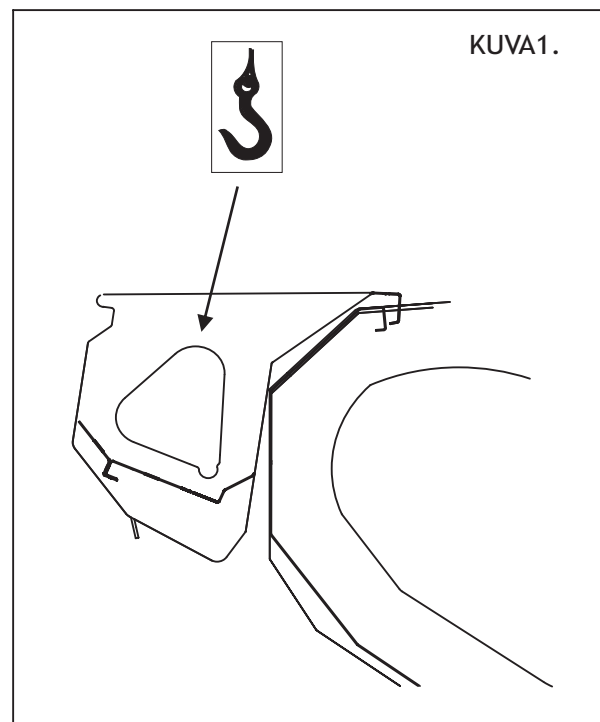
-Tarra kylvötaulukko startti	1kpl
-Tarra kylvötaulukko piensiemen	1kpl
-Ketjupyörä Z13	1kpl
-Sokka katkaistu	1kpl
-Kiinnityslatta haran jouselle	2kpl
-Muovitulppa	1kpl
-Ohjekirja	1kpl

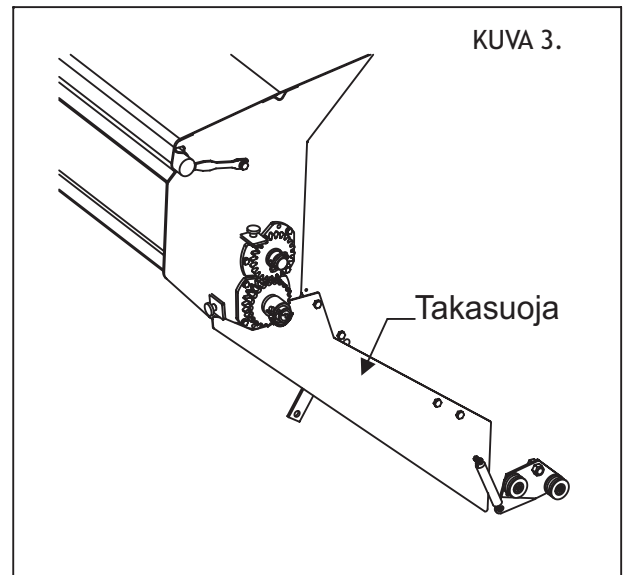
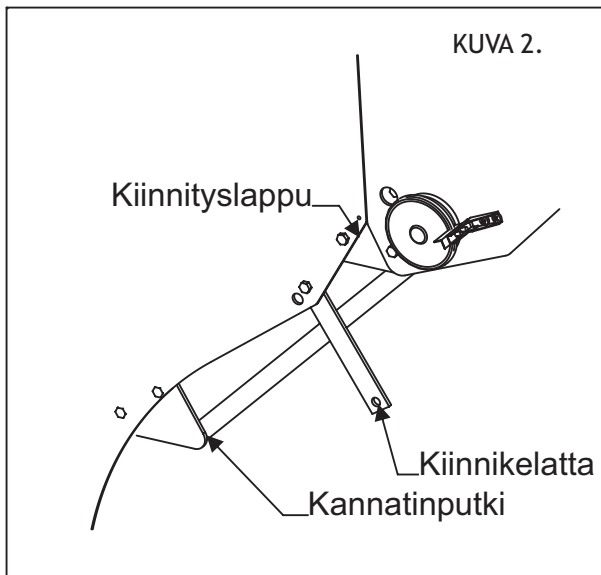
ASENNUS

Asennuksessa on käytettävä apuna sopivaa nosturia. Ennen laitteen asentamista poistetaan kylvölannoittimen takaseinästä pressun kiinnitysruuvi sekä hitaan ajoneuvon kolmio. Kiinnitysruuvin jättämään reikään asennetaan pakkauksessa oleva muovitulppa. Koneiston suojasta poistetaan sen takaosassa ruuveilla kiinni oleva pienempi suojalevy. Laite asennetaan paikalleen siten, että laitetta sopivassa asennossa nostamalla se ripustetaan etuseinän muodostamasta koukusta kylvölannoittimen takaseinään. Tämän jälkeen laite lukitaan oikealta puolelta ketjun takasuojalla ja vasemmalta puolelta kiinnityslapulla. Seuraavaksi paikalleen asennetaan syöttöputkia kannattava tukiputki ja kiinnikelatat jälkiharan jousille. Ketjunkiristin kiinnitetään säiliön pätyyn, jonka jälkeen asennetaan alapään ketjupyörä ja ketju. Tämän jälkeen on vielä asennettava syöttöputket suppiloineen ja ketjusuoja, joka kiinnitetään kolmella sormiruuvilla. Kiertokokeessa käytettävää katkaistua sokkaa säilytetään koneiston suojassa olevassa holkissa.

KIINNITYS KONEESEEN

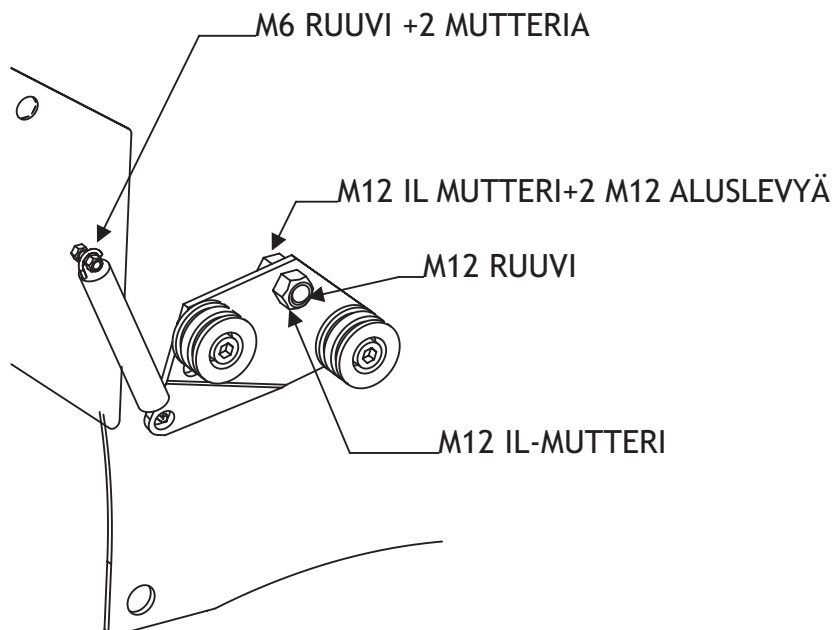
Laite asennetaan nostamalla sitä kuvan 1 osoittamassa asennossa, jolloin se saadaan ripustettua etuseinän koukusta kylvölannoittimen takaseinään. Tämän jälkeen se lukitaan oikealta puolelta ketjun takasuojalla ja vasemmalta kiinnityslapulla M10 ruuveja ja muttereita käyttäen (Kuvat 2 ja 3). Syöttöputkien kannatinputki (Kuva 2) kiinnitetään molemmista päistään kahdella M8 ruuvilla ja mutterilla sekä korialuslevyillä kuvan osoittamaan asentoon, eli kiinnityslevyn alapinta vaakasuoraan. Kiinnikelatat haran ketjuja varten kiinnitetään säiliön pätyypellin sisäpuolelle kuvan 2 mukaisesti M10 ruuveilla ja muttereilla.





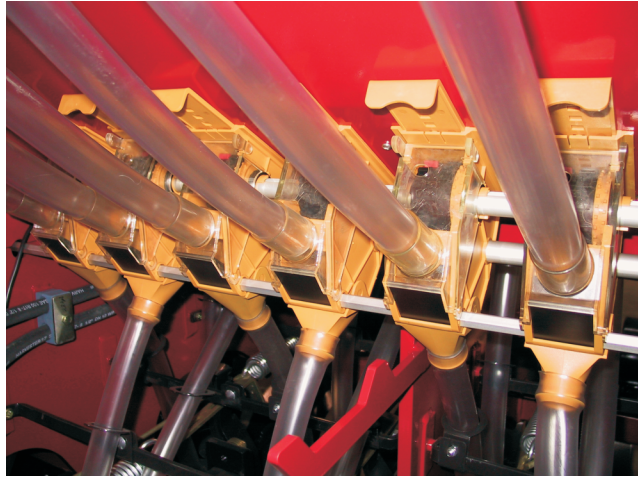
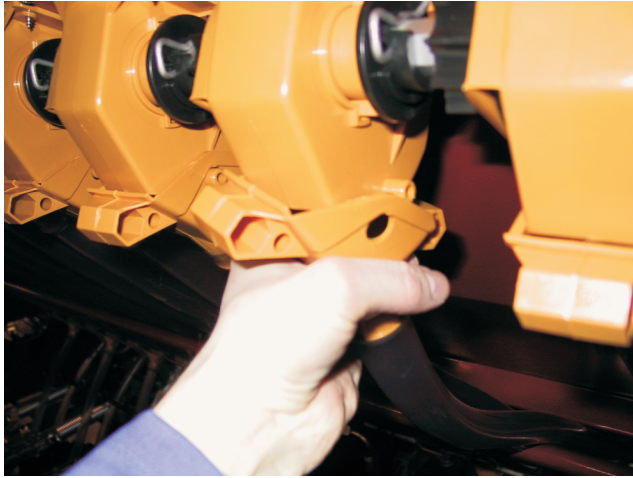
KETJUNKIRISTIMEN ASENNUS

Ketjunkiristin asennetaan kylvöannoittimen päätyseinässä olevaan reikään. Kiristinosa kiinnitetään M12*45 ruuvilla ja 2 mutterilla sekä sopivalla määrällä M12 aluslevyjä. Uloin mutteri on kiristettävä siten, että kiristinlevy voi liikkua. Josta varten asennetaan myös M6 ruuvi muttereineen kuvan mukaisesti.



SYÖTTÖPUTKIEN ASENNUS

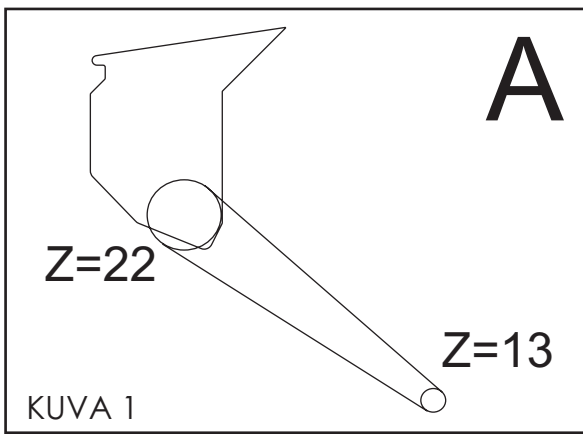
Syöttöputket suppiloineen asennetaan siten, että putken alapää työnnetään kannatinputken yläpuolelle ja laitetaan ensin toinen syöttökotelon nastoista suppilossa olevaan reikään. Tämän jälkeen kuvan mukaisesti suppiloa kiertämällä saadaan toinenkin nasta reikään. Viimeisenä vaiheena työnnetään putken alapää siemenpuolen syöttökotelon kannessa olevan liittimeen.



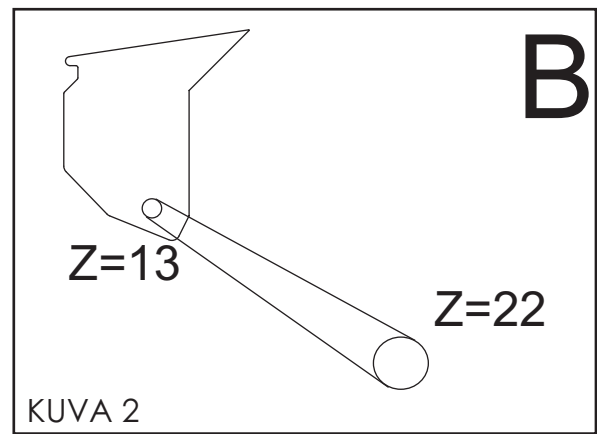
KYLVÖMÄÄRIEN VALINTA JA KIERTOKOE

KETJUKASETIN ASENTO

Piensiemenlaitteessa on käännettävä ketjukasetti. Normaalitylanteessa eli asennossa A ylhäällä piensiemenlaatikossa on ketjupyörä Z22 ja alhaalla kylvölannoittimessa ketjupyörä Z13. Koska ketjupyörä sijaitsee kylvölannoittimessa siemenpuolen syöttöakselilla, jonka pyörimisnopeus muuttuu vaihdelaatikon ansiosta eri siemenmääriä kylvettäessä, on tietyissä tilanteissa tarpeen kääntää kasetti toisin päin. Kun kylvetään kylvölannoittimen säiliöstä piensiemeniä, kuten esimerkiksi rypsiä, on vaihdelaatikon asento yleensä niin pieni, että akseli pyörii hyvin hitaasti. Jos tällöin halutaan samanaikaisesti kylvää starttilannoitetta, on laitteen pyörimistä nopeutettava kääntämällä kasetti asentoon B, jolloin ylhäällä on ketjupyörä Z13 ja alhaalla Z22. Kylvettäessä piensiemeniä piensiemenlaitteella on ketjukasetti aina asennossa A.



NORMAALIASENTO




PIENSIEMENEN STARTTILANNOITUS

MAESTRON MAAPYÖRÄN KETJUVÄLITYS

Maestron maapyörässä on mahdollista asentaa ketju kahdelle eri ketjupyöräparille. Vakiona asennus on aina kuvan 3 mukainen, jolloin käytetään normaali taulukoita sivuilla 10 ja 11. Mikäli ketju on kuitenkin kuvan 4 mukaisesti on käytettävä sivuilla 12 ja 13 olevia taulukoita.

VAKIOVÄLITYS 1:1.7	
 KUVA 3	MAESTRO ³⁰⁰⁰ 15.75 r / 100m ² MAESTRO ⁴⁰⁰⁰ 11.80 r / 100m ²

SUUREMPI VÄLITYS 1:2.8	
 KUVA 4	MAESTRO ³⁰⁰⁰ 25.75 r / 100m ² MAESTRO ⁴⁰⁰⁰ 19.30 r / 100m ²

Kylvömäärien säätö suoritetaan kiertämällä koneen vasemmassa päätylevyssä olevaa säätöpyörää (KUVA 5). Asteikot, joilta arvot valitaan, ovat säätöpyörien lukitsimessa sijaitseva pääasteikko ja säätöpyörässä sijaitseva ympyräasteikko. Säätöpyörän asennon pääasteikkoon osoittaa pyörän kehällä kulkeva ura. Kylvötaulukot antavat ohjearvon syöttölaitteiden säädölle. Kylvötaulukoissa pystysuora sarake ilmoittaa kylvön määrän hehtaaria kohti, kun taas vaakasuora asteikko osoittaa syöttölaitteiden asetuksen. Alemmat suuret numerot osoittavat pääasteikon arvoja ja ylemmät pienet numerot ympyräasteikon arvoja. Taulukon oikeassa laidassa olevat numerot osoittavat vaihdelaatikon vivun asentoa, koska se vaikuttaa myös piensiemennaatikon pyörimisnopeuteen. Kylvötaulukot ovat sekä koneen mukana tulevissa tarroissa että tässä käyttöohjeessa.

Kylvötaulukoista valitaan oikea kulloinkin kylvettävän aineen mukaan. Starttilannoitetaulukossa on kaksi vaihtoehtoa riippuen ketjukasetin asennosta. Taulukossa mennään ensin vasemmassa reunassa halutun siemen/starttilannoitemäärän kohdalle. Sieltä kuljetaan vaakasuoraan kunnes tullaan oikeaa vaihdelaatikon asentoa osoittavan viivan kohdalle. Leikkauskohdasta kuljetaan suoraan alas ja luetaan oikea säätöpyörän asento. Jos kyseistä vaihdelaatikon asentoviivaa ei ole piirretty näkyviin on leikkauspiste luettava viivojen väliltä.

Esim. kylvettäessä starttilannoitetta 50 kg/ha vaihdelaatikon asennolla 18, on säätöpyörän asetus 5.2. Säätöpyörää on kierrettävä niin, että säätöpyörän kehällä oleva ura tulee asteikolla kohtaan 5. Säätöpyörän kiertoa jatketaan vielä niin kauan, että ympyräasteikon lovi nro 2 tulee pääasteikon lukitsimen kohdalle.

Kiertokoe on syytä suorittaa aina ennen syöttömäärien lopullista valintaa. Esimerkiksi piensiemennillä siemenen puhtaus, ominaispaino sekä esim. peittäus vaikuttavat siihen, kuinka helposti siemen valuu syöttökoneistossa.

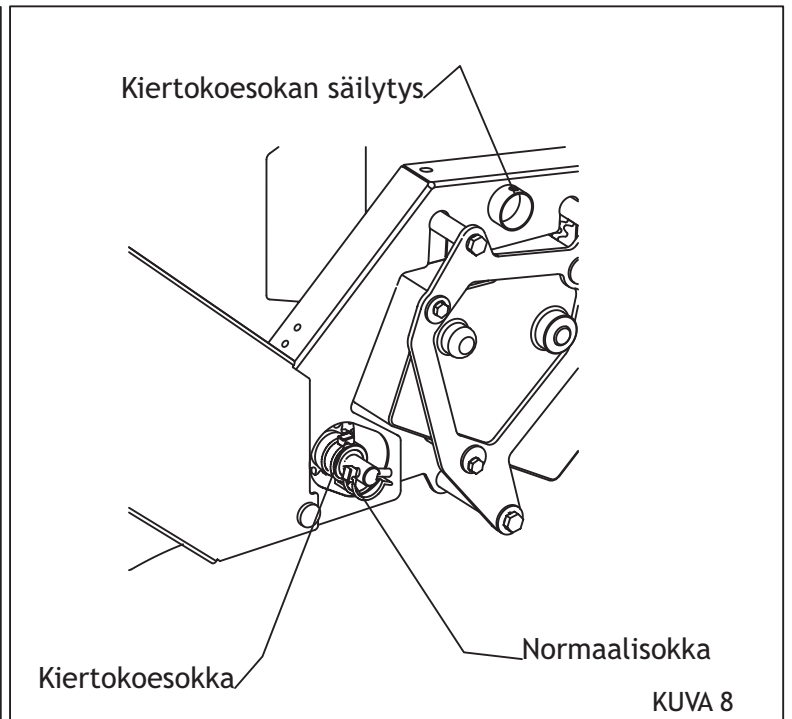
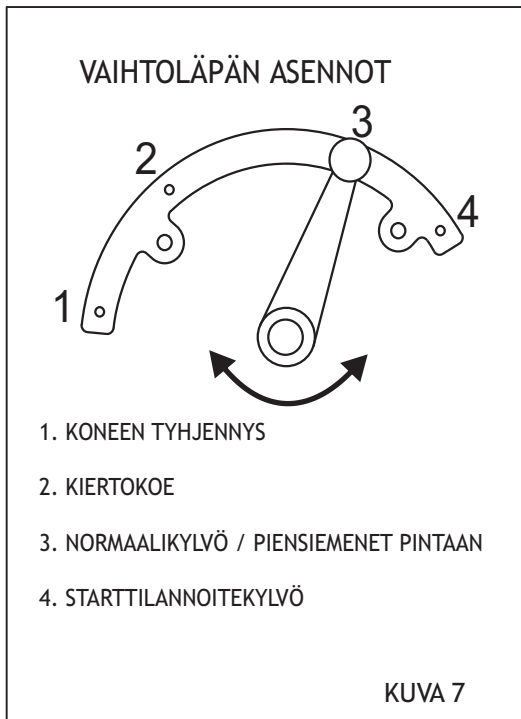
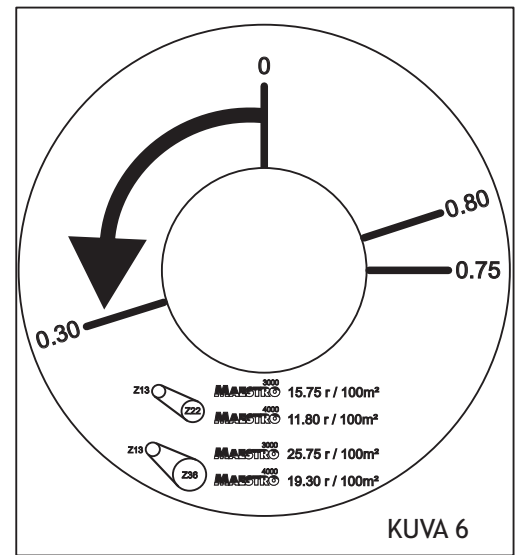
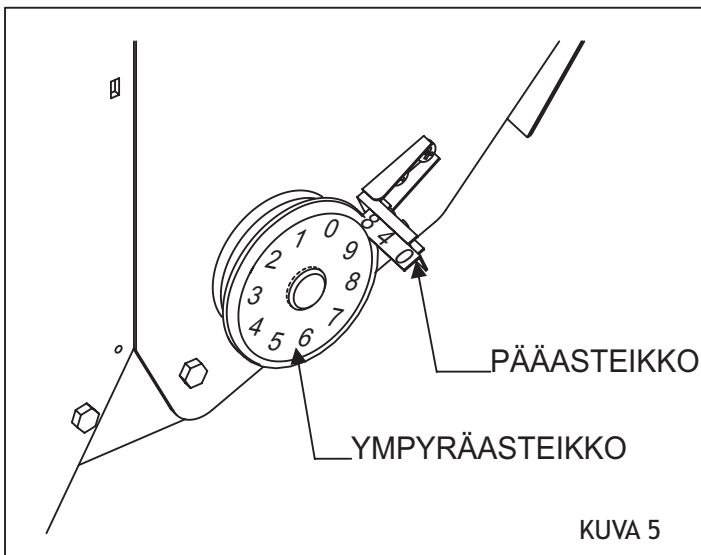
Kiertokoe suoritetaan samalla tavalla maapyörän yläpäästä veivaamalla kuin Maestron kiertokokeetkin. Aaria (100m²) vastaavat kierrosmäärät näkyvät pyörityskohdassa olevassa tarrassa (KUVA 6). Ennen kiertokokeiden aloittamista kiertokoekaukalot asetetaan paikalleen siemenpuolen syöttökoteloiden alle ja vaihtoläppä käännetään kiertokoeasentoon (KUVA 7) samalla tavalla kuin Maestron siemenpuolen kiertokoetta tehtäessä.

Mikäli Maestron säiliöt eivät ole tyhjiä, on lannoite ja siemenakselin pyöräminen estettävä. Lannoitepuoli saadaan pysäytettyä siirtämällä akselin päässä oleva sokka ulompaan reikään. Siemenakselilla toimitaan siten, että normaalitilanteessa akselilla oleva läpimenevä sokka irrotetaan ja tilalle vaihdetaan lyhyempi kiertokoesokka. Lyhyen sokan tarkoitus on lukita ketjupyörä sitä pyörittävän hammaspyörän napaan, mutta koska se ei ulotu syöttöakseliin asti ei akseli tällöin pyöri. Pidempi sokka voidaan kiertokokeen ajaksi asettaa akselin päässä olevaan vapaaseen reikään (KUVA 8).

Siemenpuolen syöttöakselin pyöräminen kiertokokeen aikana voidaan estää myös toisella tavalla, ilman kiertokoesokan käyttöä. Tällöin irrotetaan normaalisokka, työnnetään alumiiniakselia koneeseen päin kunnes se ei enää ole sokanreiän kohdalla, ja laitetaan sokka takaisin paikalleen. Kiertokokeen jälkeen akseli siirretään takaisin oikeaan kohtaan esim. työntämällä sitä koneen toisesta päädyistä.

Kiertokoe tehdään 100m² alalle, joten saadut punnitustulokset täytyy kertoa sadalla, jotta saadaan 10 000m² eli 1 ha vastaava kylvömäärä.

Mikäli saatu tulos ei vastaa kiertokoetaulukon ilmoittamaa ohjearvoa, suoritetaan mahdollinen korjaus säätöpyörää kiertämällä. Säädöt on aina suoritettava pienemmistä arvoista suurempiin. Tällöin mahdollinen säätövälys säätöpyörän ruuvissa eliminoituu.

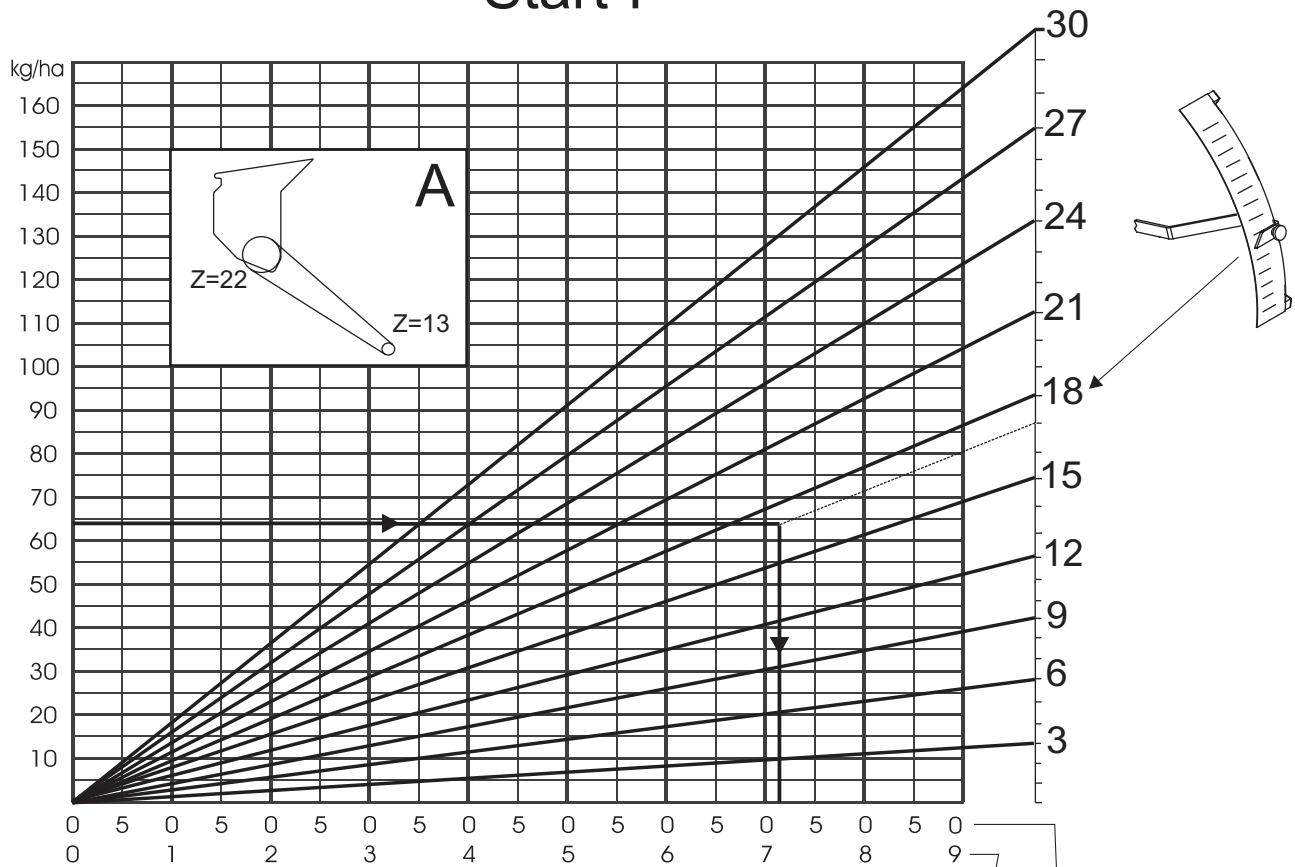


HUOMIO !

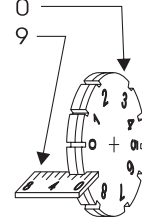
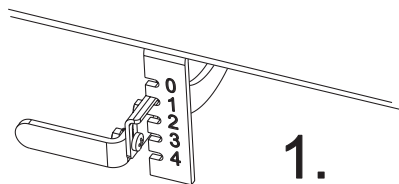
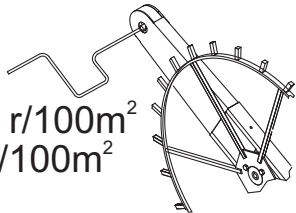
SEKOITINAKSELI LANNOITTEEN KYLVÖSSÄ

Startti- tai muuta lannoitetta käytettäessä on sekoitinakseli tulee kytkeä pois toiminnasta, jotta se ei jauha lannoitetta, eikä rasita koneistoa. Tämä tapahtuu siirtämällä tilapäisesti akselin päässä olevan hammaspyörän normaalisokka ulompaan reikään. Pidempiaikaisessa starttilannoitteen käytössä on kuitenkin parempi irrottaa koko hammaspyörä turhan kulumisen estämiseksi.

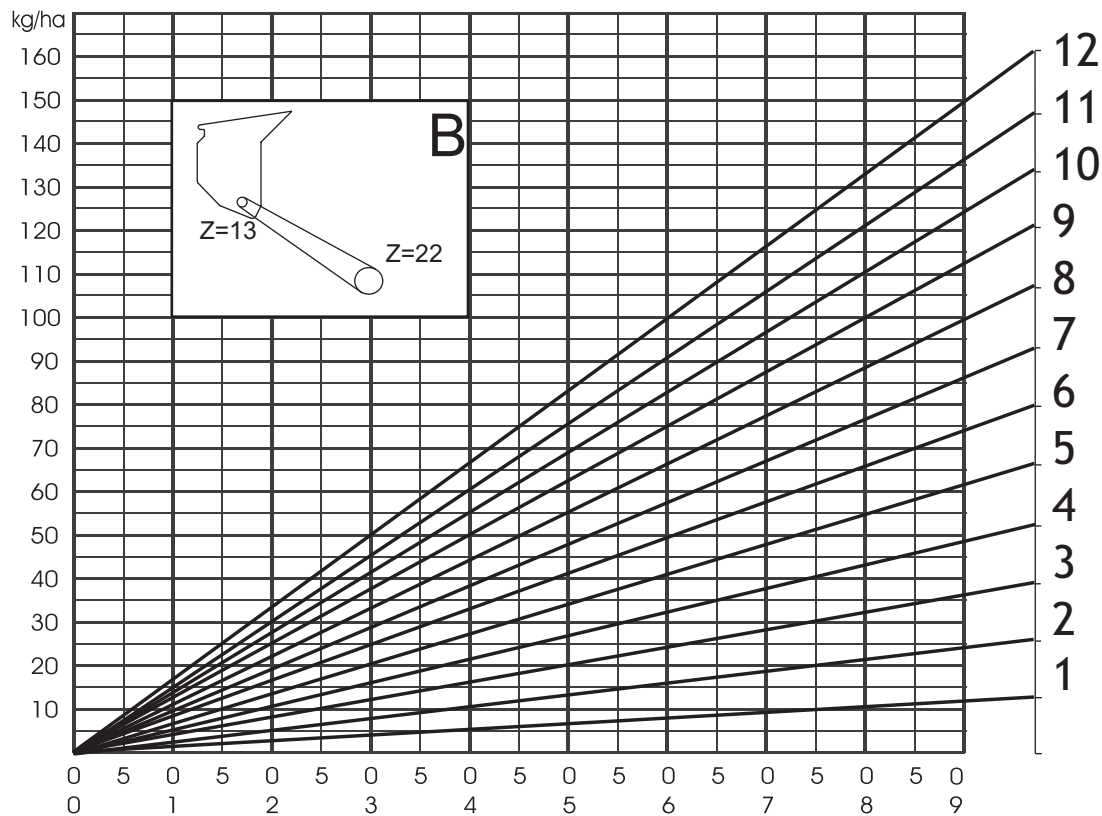
Start-P



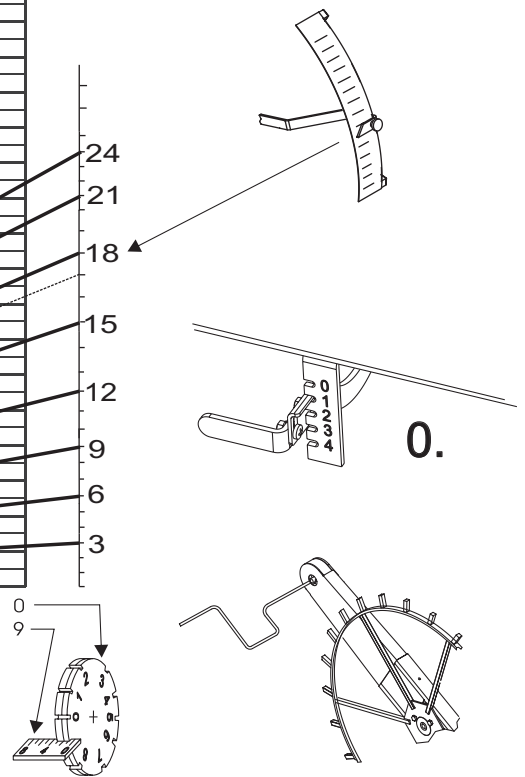
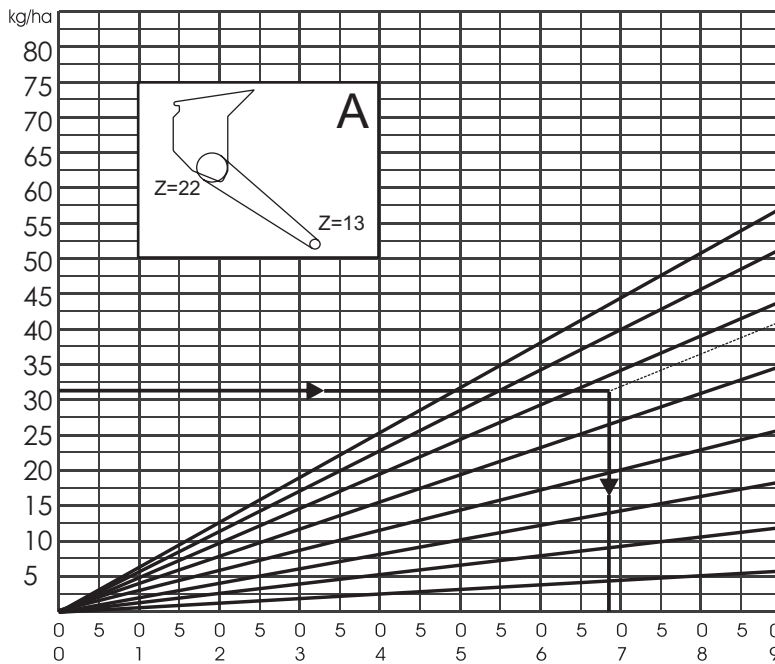
3m 15,75 r/100m²
4m 11,8 r/100m²



1.



1

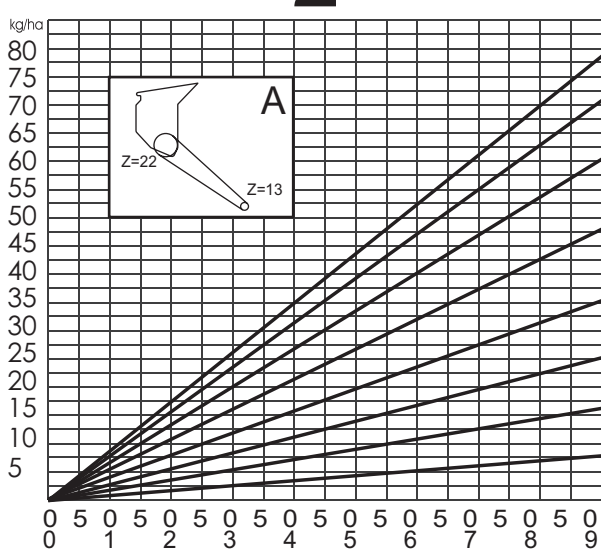


3m 15,75 r/100m²
4m 11,8 r/100m²

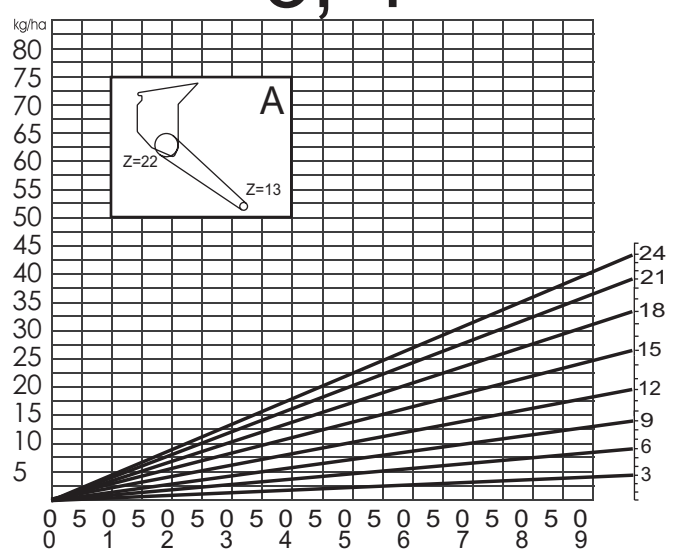
1. Timotei/Timotej/Timothy/Timotheegrass
2. Puna-apila/Rödklöver/Red clover/Rotklee
3. Raiheinä/Rai-gräs/Ryegrass/Raigras
4. Nurminata/Ängssvinge/Meadow fescne/Wiesenschwingel



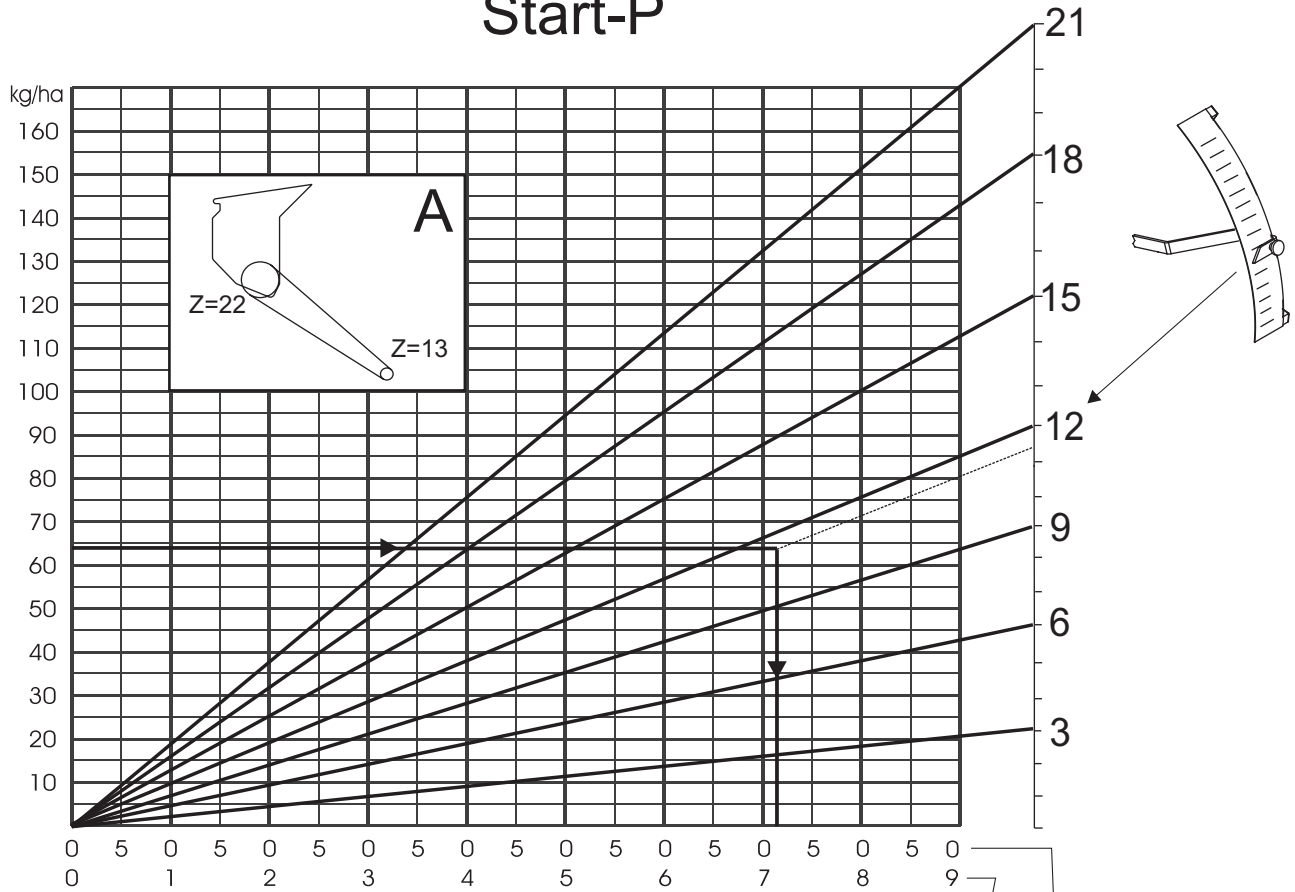
2



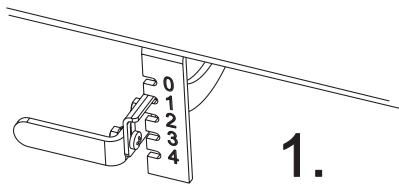
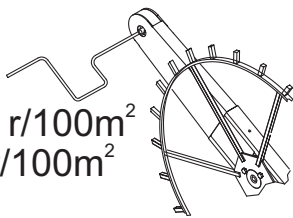
3, 4



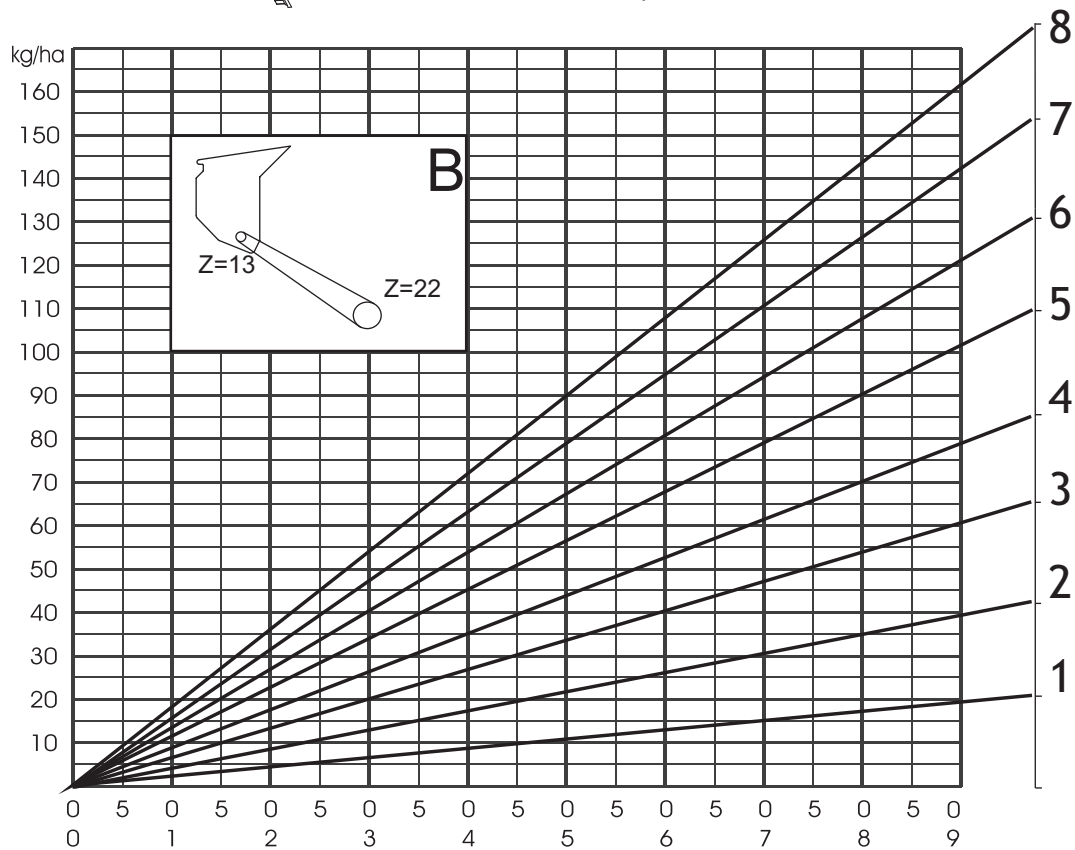
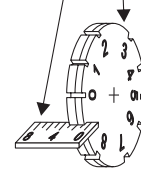
Start-P



3m 25,75 r/100m²
4m 19,3 r/100m²



1.



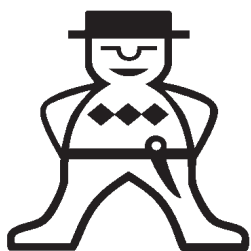
3-18361

Esimerkki:

Halutaan kylvää timoteita 32 kg/ha vaihdelaatikon asennon ollessa 17 (180 kg ohraa).

1. Täytetään säiliöön vähintään 10 cm siemeniä.
2. Irrotetaan lannoitepuolen ketjupyörän lukitussocka ja siirretään se saman akselin uloimpaan reikään. Vaihdetaan siemenpuolen akselille lyhyempi kiertokesokka.
3. Katsotaan kylvötaulukosta timotein syöttömäärää 32 kg/ha ja vaihdelaatikon asentoa 17 vastaava arvo, joka on 6.8.
4. Säädetään syöttö koneen vasemmalla puolella olevasta säätöpyörästä siten, että pääasteikon arvoksi tulee 6, joka luetaan säätöpyörän keskeltä. Säätöpyörää pyöritetään vielä kahdeksan lovea, jolloin ympyräasteikon arvoksi tulee 8. Säättö tehdään aina pienemmästä arvosta suurempaan.
5. Laitetaan kiertokoeaukalot paikoilleen.
6. Käännetään vaihtoläppävipu kiertokoeasentoon.
7. Pyöritetään muutama kierros kiertokoeammesta, joka on asetettu kiertokoeahtaan, ja katsotaan, että kaikki syöttökotelot syöttävät. Kaukaloihin tulleet siemenet kaadetaan takaisin säiliöön ja kaukalot asetetaan uudelleen paikoilleen.
8. Kierretään kammesta nopeudella 1 kierros/1sek. kiertokoeierrokset (kts. taulukko).
9. Punnitaan kaukaloihin tulleet siemenet.
10. Mikäli punnitustulos erosi kylvötaulukon tuloksesta huomattavasti, säädetään kone uudelleen ja suoritetaan kiertokoe uudelleen.

HUOMIOI, ETTÄ KYLVÖTAULUKON ARVOT OVAT OHJEELLISIA JOHTUEN KYLVETTÄVIEN AINEIDEN ERILAISESTA KOOSTUMUKSESTA, PEITTAUKSESTA, TMS.



Junkkari


MAESTRO

3000
MAESTRO

4000
MAESTRO

PIENSIEMENLAATIKKO

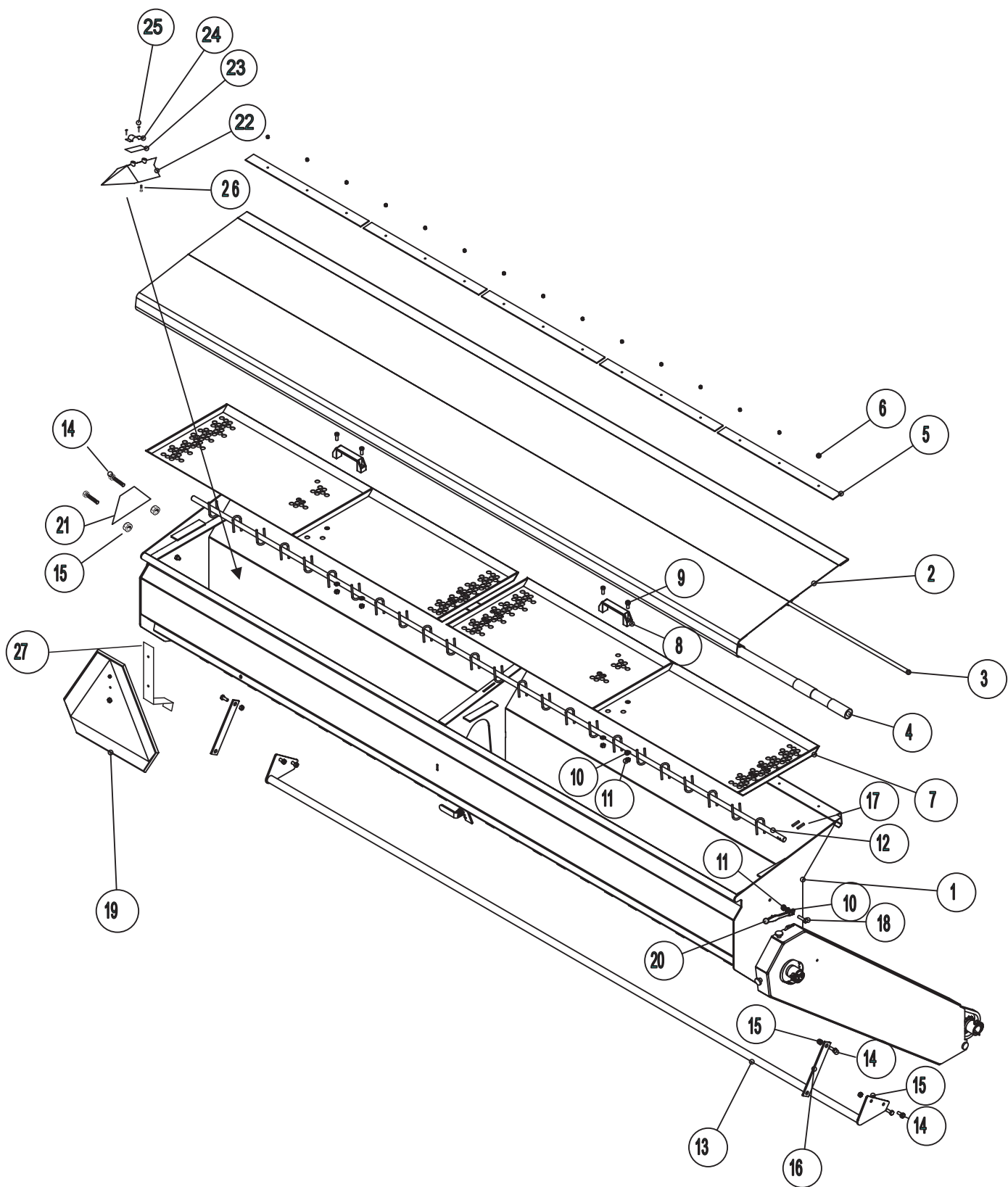
VARAOSAKUVAT

MAPSL09_SU

SUOMI

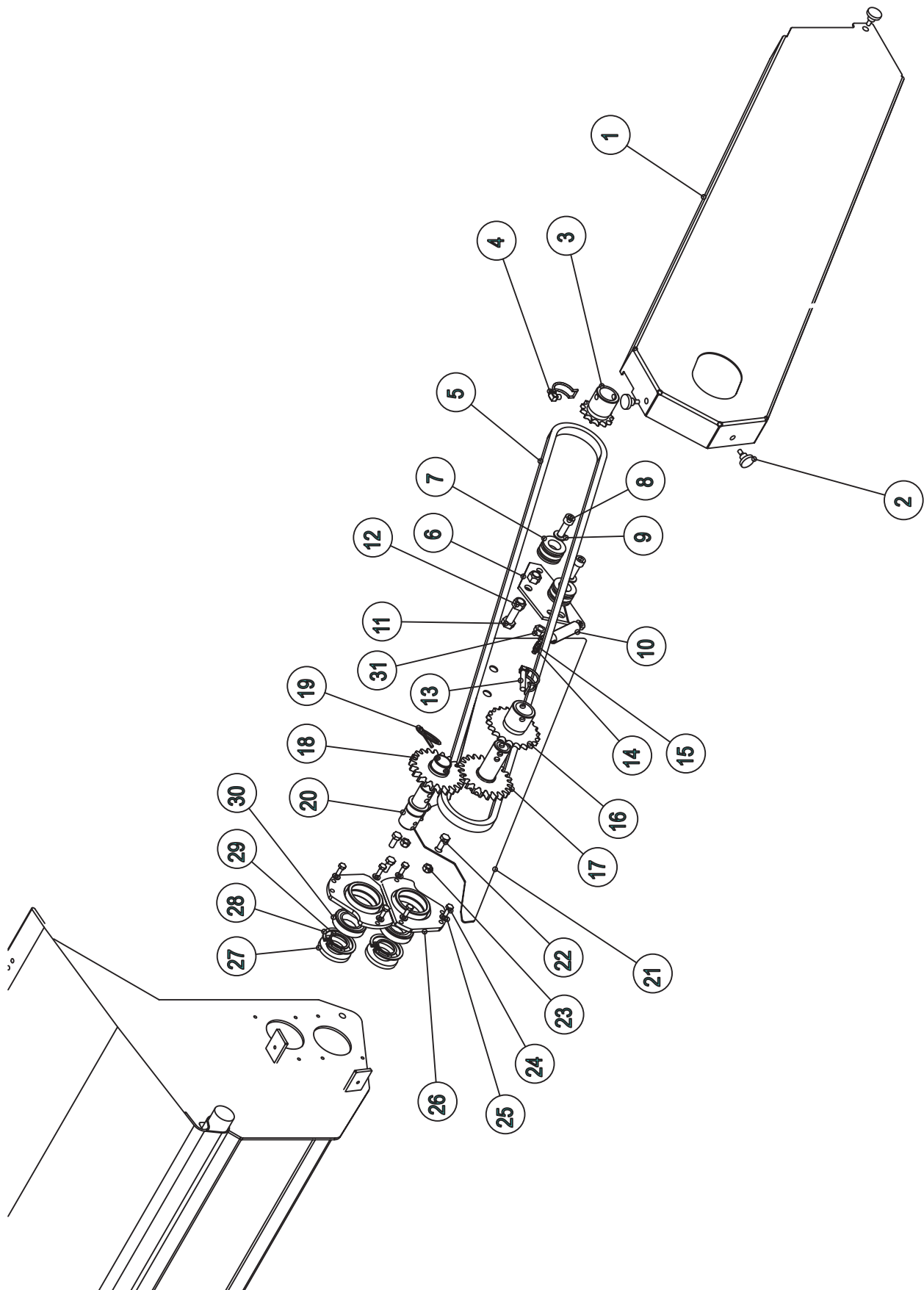
CE
15

SÄILIÖ



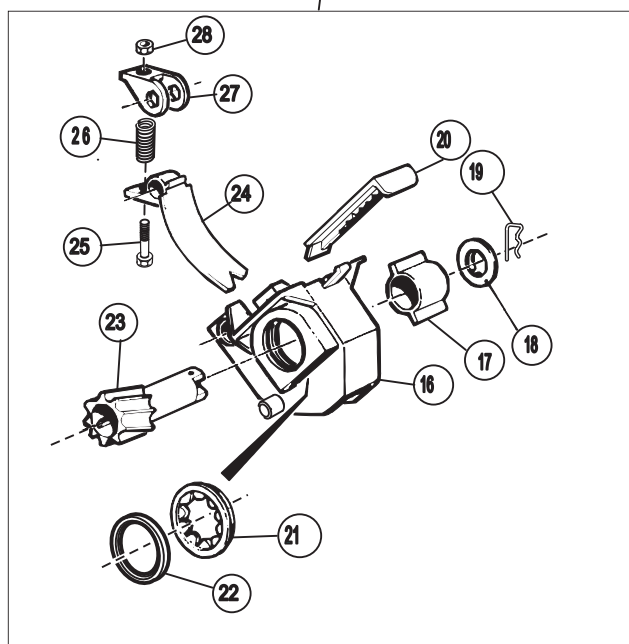
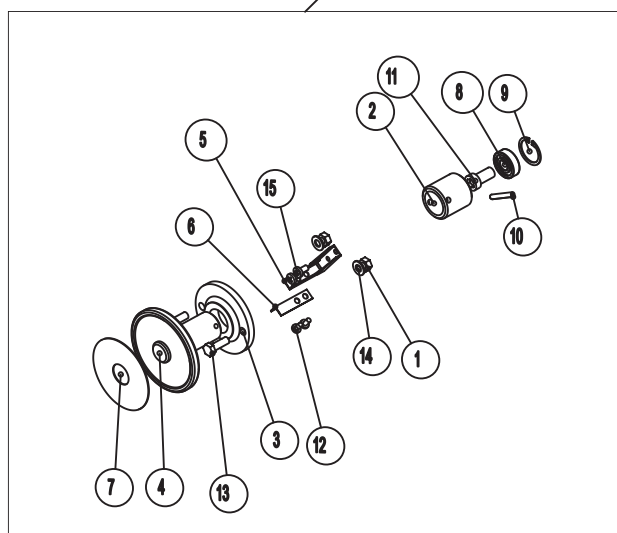
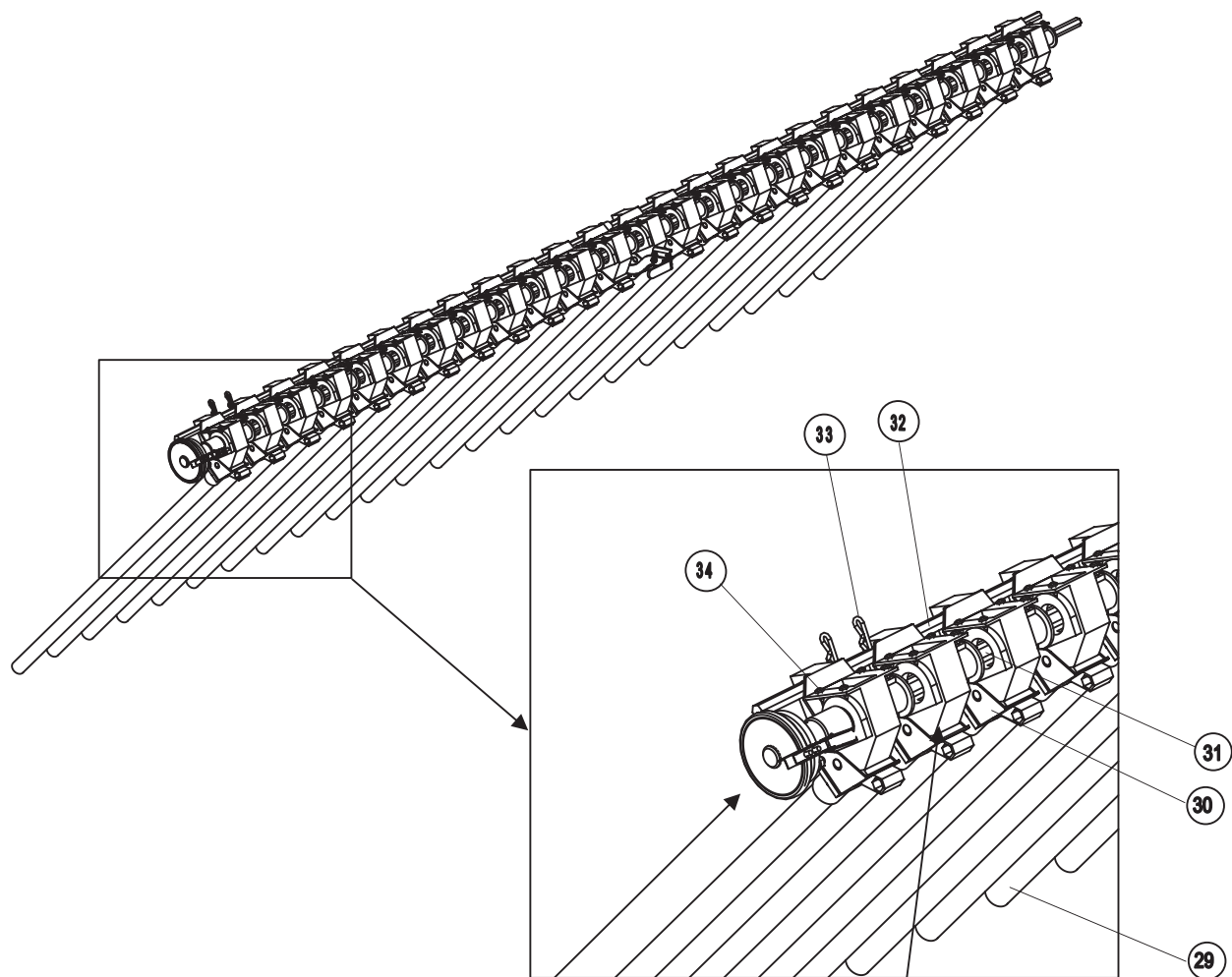
OSA	KOODI	NIMITYS	KPL 3000	KPL 4000
1	17805	LAATIKKO HITS.	1	
	18280	LAATIKKO HITS.		1
2	D17869	KANSIPEITE PSL. 3000	1	
	D18318	KANSIPEITE PSL. 4000		1
3	17872	JÄYKISTETANKO 3000	1	
	18319	JÄYKISTETANKO 4000		1
4	17873	KANSIPUTKI PEITTEESEEN 3000	1	
	18297	KANSIPUTKI PEITTEESEEN 4000		1
5	18005	KIINNITYSLISTA	5	7
6	D40002210	POP-NIITTI KUPU 4,8X10 AL/ST	10	14
7	17812	SEULA PIENSIEMENLAAT. 3000	2	
	18322	SEULA PIENSIEMENLAAT. 4000		2
8	D30100	KANNEN KAHVA MUOVINEN SIMULTAT	2	2
9	A04610	6-KOLOR. M8X20 A2 DIN 912 AISI	4	4
10	B60649	ALUSLAATTA M 8 DIN125A A2 AISI	6	6
11	A50652	6-MUTTERI M8 A2 DIN934 AISI	6	6
12	17830	SEKOITINAKSELI HITSATTU PSL. 3000	1	
	18285	SEKOITINAKSELI HITSATTU PSL. 4000		1
13	18807	SYÖTTÖPUTKIEN KANNATIN 3000	1	
	18324	SYÖTTÖPUTKIEN KANNATIN 4000		1
14	A080S1514	6-RUUVI M8X25 8.8 DIN 933 ZN	8	8
15	A50710	6-MUTTERI IL M8 A2 DIN985 AISI	8	8
16	18811	KIINNIKELATTA	2	2
17	B85160001	JOUSISOKKA 5X36 DIN1481 ZNC	2	2
18	A04930	6-RUUVI M8X30 A2-80 DIN 933 A	2	2
19	D50000387	HITAAN AJONEUVON KOLMIO	1	1
20	E74337	KUMISALPA	2	2
21	18809	KIINNITYSLAPPU	1	1
22	D30115	KOLMIOPALA M-JAPANI 3-12999	22	30
23	12810	LAAKERIN ALEMPI PUOLIKAS	3	3
24	160828	LAAKERIN YLEMPI PUOLIKAS	3	3
25	A670G9824	X-LEVYR.4.8X16 A2 DIN7981C POZ	6	6
26	A670A9824	X-LEVYR.4.8X13 A2 DIN7981C POZ	22	30
27	18405	KIINNITYSRAUTA	1	1

KONEISTO JA SUOJAT



<i>OSA</i>	<i>KOODI</i>	<i>NIMITYS</i>	<i>KPL</i> <i>3000</i>	<i>KPL</i> <i>4000</i>
1	17960	KETJUSUOJA	1	1
2	A01560	SORMIRUUVI M*6X26 34176400 MSK	3	3
3	18116	KETJUP. Z13. HITS.	1	1
4	18269	SOKKA LYHENNETTY	1	1
5	17827	KETJU PIENSIEMENAAIKKOON	1	1
6	13431	KIRISTYSKULMIO	1	1
7	137224	RULLA KETJUNKIRISTÄJÄÄN	2	2
8	A0A104524	6-KOLOR. M10*30	2	2
9	B5A0MB024	ALUSLAATTA M10	2	2
10	D14105	VETOJOUSI 2.25*18*90 4-9208	1	1
11	A0C1F1024	6-RUUVI M12X45 8.8 DIN933 ZN	1	1
12	AGC113014	6-MUTTERI IL M12 DIN985-8 ZN	2	2
13	BEC000003	RENGASSOKKA 5080451	1	1
14	A01150	6-RUUVI M5X25 8.8 DIN 933 ZN	1	1
15	AG5113014	6-MUTTERI IL M 5 DIN985-8 ZN	2	2
16	17822	KETJUP. Z22 HITS.	1	1
17	17820	HP. HITS. PIENSIEMENLAAT.	1	1
18	18288	HP. HITS. SEK.AKSELILLE	1	1
19	BE6000002	RENGAS-SOKKA 6X40 L=40 ZN	1	1
20	18286	HP:N NAPA SEK.AKS.	1	1
21	18810	TAKASUOJA KETJULLE	1	1
22	A0A0S1524	6-RUUVI M10X25 8.8 DIN 933 ZN	2	2
23	AGA113014	6-MUTTERI IL M10 A2 DIN985 AISI	2	2
24	A02195	6-RUUVI M6X16 A2 DIN 933 AISI	6	6
25	B560E1524	ALUSLAATTA M 6 DIN125A ZN	6	6
26	17185	LAAKERIPESÄ VIISTETTY	2	2
27	D49009	STEFA 30*55*7 CRW1R	2	2
28	BH1S1S0J1	SEGER RENG REI 55X2 DIN472	2	2
29	BH1011L11	SEGER RENG AKS 30X1.5 DIN471	2	2
30	CE60062RS	KUULALAAKERI 6006 2 RS	2	2
31	AGA113014	6-MUTTERI IL M10	2	2

SYÖTTÖLAITTEET



OSA	KOODI	NIMITYS	KPL 3000	KPL 4000
1	AG8111014	6-MUTTERI M 8 DIN934-8 ZN	2	2
2	17418	LAAKERIPESÄ SÄÄTÖRUUVILLE	1	1
3	D160304	SYÖTÖNSÄÄ RUNKOM SINK4-7738	1	1
4	160302	SYÖTÖNSÄÄTÖRUUVIN KAHVA KOOTTU	1	1
5	160301	ASTEIKON PIDIN KOOTTU	1	1
6	13944	SÄÄTÖASTEIKKO LANNOITEPUOLI	1	1
7	135210000	SYÖTÖNSÄÄDÖN ASTEIKKO LANN.PUO	1	1
8	CE62012RS	KUULALAAKERI 6201 2 RS	1	1
9	BH1210L11	SEGER RENG REI 32X1.2 DIN472	1	1
10	B851A0001	JOUSISOKKA 5X40 DIN1481 ZNC	1	1
11	A0C0S4524	6-KOLOR.M12X25 8.8 DIN912 ZN	1	1
12	A00750	URARUUVI M5X10 A2 DIN 7985 POZ	2	2
13	53060140	6-RUUVI M8 X25 8.8 DIN 933 ZN	2	2
14	B580H1624	ALUSLAATTA M 8 DIN125A ZN	2	2
15	A060A9024	URAR. M6X10 4.8 DIN7985 ZN POZ	2	2
16	125058	SYÖTTÖKAMMIO	24	32
17	125059	SULKUKAPPALE	24	32
18	125060	PÄÄTYLEVY	24	32
19	125055	NUTTURASOKKA	24	32
20	125057	SULKULUUKKU	24	32
21	125062	PIPARKAKKU	24	32
22	125063	LUKITUSRENGAS	24	32
23	125054	SYÖTTÖTELA	24	32
24	125070	POHJALÄPPÄ	24	32
25		KUUSIORUUVI M5*35	24	32
26	125073	JOUSI POHJALÄPÄLLE	24	32
27	125072	SÄÄTÖKAPPALE	24	32
28	AG5111811	6-MUTTERI M5 A2 DIN934 AISI	24	32
29	17790	SYÖTTÖPUTKI L=905	24	32
30	D30119	SUPPILO LANN. PUOLELLE 3-13294	24	32
31	17829	SYÖTTÖAKSELI LP. PSL. 3000	1	
	18283	SYÖTTÖAKSELI LP. PSL. 4000		1
32	17561	POHJALÄPPÄAKSELI 3000	1	
	18142	POHJALÄPPÄAKSELI 4000		1
33	D32100000	NUTTURASOKKA RUOST. 4-5934	2	2
34	A670A9824	X-LEVYR. 4.8*13 A2 DIN7981C POZ AISI	96	128