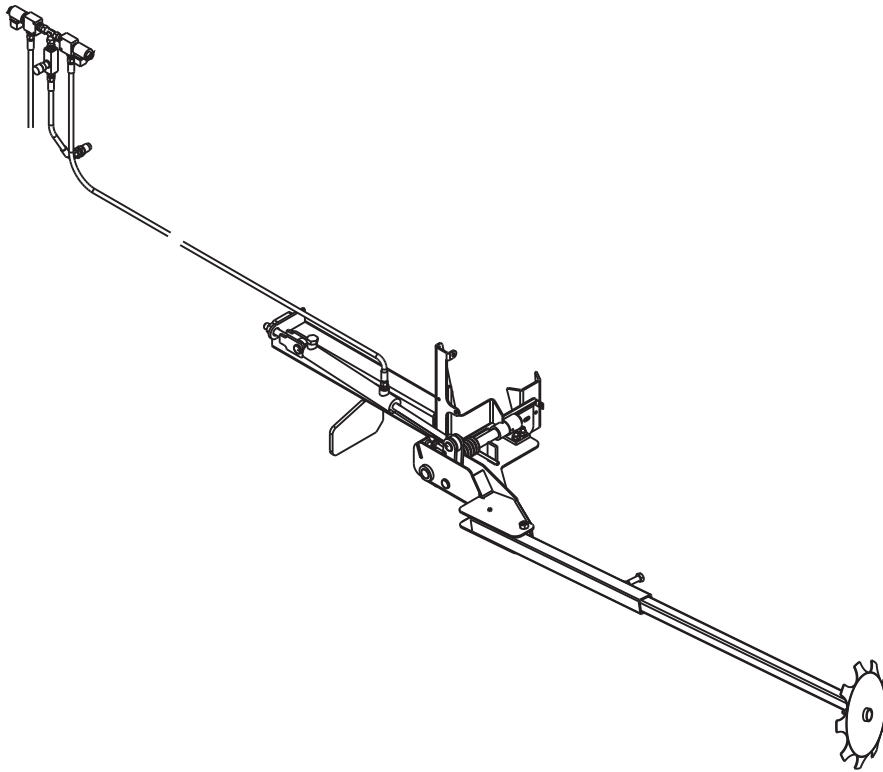


# Junkkari

## HYDRAULINEN RIVIMERKITSIN 15350/15349



## KÄYTTÖOHJE VARAOSALUETTELO

Junkkari Oy  
62375 YLIHÄRMÄ FINLAND  
TEL. +358-(0)6-483 5111  
FAX +358-(0)6-483 5295  
e-mail: junkkari@msk.fi  
Internet: www.junkkari.fi

RIV09SU

SUOMI



# 1 SISÄLLYSLUETTELO

	SIVU
2. ARVOISA ASIAKAS.....	2
3. TEKNISET TIEDOT.....	3
4. YLEISTÄ.....	3
4.1 KÄYTTÖTARKOITUS, SOVELLUKSET JA TOIMINTAPERIAATE.....	3
4.2 KÄYTTÖÖNOTTO.....	4
5. RIVIMERKITSIMEN ASENNUSJA KÄYTTÖ.....	4
5.1 HYDRAULIIKKA.....	7
5.2 SÄÄDÖT.....	8
6. VOITELUKAAVIO.....	10
7. VAROITUKSET JA VAROITUSTARRAT.....	10
8. KÄYTTÖ.....	11
9. MUISTIINPANOJA.....	12
VARAOSAT.....	13



## Varoitusmerkki

Ohjekirjassa käytetään tätä merkkiä aina kun on olemassa vaara käyttäjälle tai muille henkilöille.

Lisäksi merkkiä käytetään silloin, kun on vaaratekijöitä ympäristölle tai omaisuudelle.

## HUOM!

Tämä kirja on tarkoitettu liitteeksi Junkkari-Simulta-ohjekirjaan.

Seuraavat Junkkari Simultaa koskevat ohjeet

4.	TURVALLISUUSOHJEET
6.3	KÄYTTÖRAJOITUKSET JA KIELLETYT KÄYTTÖMUODOT
8	KONEEN KULJETUS, KÄSITTELY JA VARASTOINTI
9.1	KÄYTTÖKUNTOON SAATTAMINEN
9.5	PAKKAUKSEN HÄVITTÄMINEN
13	VOITELUKAAVIO
14	HUOLTO
16	VARASTOINTI
17	VIANETSINTÄKAAVIO
17.1	VIKAANTUMINEN
18	TUOTTEEN POISTAMINEN KÄYTÖSTÄ
19	TAKUUEHDOT
20	VASTUUALUEET

Koskevat sellaisenaan myös tämän ohjeen varusteita.

Tutustu ennen asennusta ja käyttöönottoa kylvölannoittimen vastaaviin ohjeisiin.

Lue myös Rivimerkitsimen turvaohjeet sivulla 10.

---

## 2 ARVOISA ASIAKAS

Kiitämme osoittamastanne luottamuksesta ja toivotamme Teille parhainta menestystä työssänne. Pyydämme teitä tutustumaan tähän käyttöohjeeseen, sillä koneen täydellinen tuntemus, oikeat säädöt ja huolellinen hoito takaavat käyttäjän turvallisuuden ja koneen jatkuvan toiminnan kiireisinä työpäivinä.

On tärkeää, että tämän kirjan jokainen kohta on ymmärretty ja että käyttöohjeita noudatetaan.

Epäselvissä tapauksissa on syytä ottaa yhteyttä koneen myyjään.

Toivomme, että tutustuttuanne käyttöohjeeseen palauttaisitte takuutodistuksen allekirjoitettuna tehtaalle.

## 3 TEKNISET TIEDOT

### RIVIMERKITSIN

Tyyppi:	Junkkari hydraulinen rivimerkitsin
Paino:	48 kg
Kytkeäntä traktorin hydraulikkaan:	Yksi yksitoiminen ulosotto, pikaliittimet standardi ISO 5676
Hydrauliikan käyttö paine:	Max. 210 bar

## 4 YLEISTÄ

### 4.1 KÄYTTÖTARKOITUS, SOVELLUKSET JA TOIMINTAPERIAATE

Hydraulinen rivimerkitsin on tarkoitettu Junkkari Simulta -kylvölannoittimiin merkitsemään ajolinjan keskilinjan.

Rivimerkitsin soveltuu sellaisenaan Simulta T- ja ST-mallien kylvölannoittimiin vuosimallista 2002 alkaen, muiden mallien kohdalla ota yhteyttä jälleenmyyjään.

Hydraulisella rivimerkitsimellä ei ole muita sovelluksia.

Rivimerkitsintä käytetään traktorin kylvökoneen nostoa ohjaavalla hydraulikalla. Junkkari Simulta -kylvölannoittimissa on naaraspikaliitin valmiina rivimerkitsimen hydraulijärjestelmän kytkemistä varten.

Merkitsimen hallinta ja käyttö tapahtuu traktorin ohjaamosta käsin Wizard -ajotietokoneella. Wizardilla valitaan halutaanko merkitä manuaalisesti ohjattuna vai automatiikan ohjaamana, kummalta puolen aloitetaan merkintä vai merkitäänkö molemmin puolin. Merkitsimen varret laskevat ja nousevat valitun ohjelman mukaan aina, kun kone lasketaan ja nostetaan.

Rivimerkitsimen hydraulisylinterit huolehtivat varsien nostosta kun kone nostetaan ylös. Varsien alas lasku tapahtuu jousivoimalla hydraulikalla paluuöljyn rajoittaessa liikkeen nopeutta.

Virtauksensäätöventtiili (vastusvastaventtiili) rajoittaa rivimerkitsimen varren nostoliikkeen nopeutta, kun kylvölannoitin nostetaan ylös.

Varsien päissä ovat pyörivät lautaset, jotka pellon pintaan laskettaessa tekevät merkitsemisjäljen.

Merkitsemisjäljen voi tehdä tarpeen mukaan jatkuvana vain toiselle puolelle, vuorotellen eri puolille tai molemmille puolille samanaikaisesti.

## 4.2 KÄYTTÖNOTTO

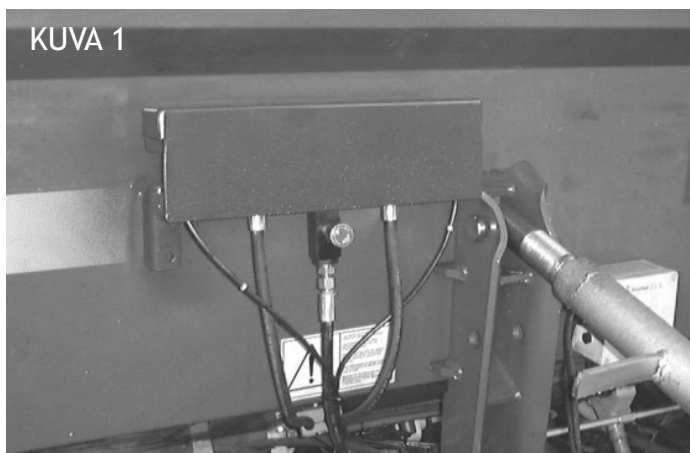
### PAKKAUS

Pakkaus puretaan ja pakkausmateriaali hävitetään Simultan ohjekirjan kohdan 9.3 mukaan. Ajouramerkitsin on pakattu kokonaisuudessaan yhteen kolliin, josta löytyvät kaikki tarvittavat osat. Hydraulisen rivimerkitsimen pakkaus sisältää seuraavat kokonaisuudet:

- Vasen saranaosa, koottu, lukittu kuljetussokalla (älä irrota)
- Oikea saranaosa, koottu, lukittu kuljetussokalla (älä irrota)
- Vasen jatkovarsi ja merkitsinlautanen, koottu
- Oikea jatkovarsi ja merkitsinlautanen, koottu
- Hydrauliiikan letkut ja venttiilipaketti
- Varoitustarrat
- Ohjekirja
- Tarvikepussi

## 5 RIVIMERKITSIMEN ASENNUS JA KÄYTTÖ

1. Ennen kuin aloitat asennuksen huomioi osien käteisyys, koska toisen päädyn kokoaminen tapahtuu samoin.
2. Asennus aloitetaan kiinnittämällä hydrauliiikan venttiilien teline, venttiilit ja letkut sekä kääntösylinterit kylvöannoittimen etuosaan kiinni, laitteessa olemassa oleviin, muovitulpin suojattuihin valmiisiin reikiin (kuva 1.).
3. Osat kiinnitetään laitteen mukana tulleilla ruuveilla ja muttereilla.
4. Hydraulisyylinteri kiinnitetään kuvan 3. mukaisesti haarukkakiinnittimellä kylvöannoittimen rungossa olevaan kiinnityskorvakkeeseen (mutterit molemmin puolin korvaketta, säätöä varten) ja toisesta päästään merkitsimen saranaosassa olevaan korvakkeeseen.
5. Hydrauliletkut tulee kiinnittää kylvöannoittimen rungossa valmiina oleviin hitsattuihin kiinnityspisteisiin mukana toimitettavin kiinnikkein siten, etteivät ne pääse vahingoittumaan käytön aikana.



Venttiilipaketin ja suojakotelon sijainti kylvöannoittimessa



6. Seuraavaksi asennetaan saranaosat kylvölannoittimen kumpaankin pätyyn laitteen mukana toimitetuilla ruuveilla ja muttereilla, päädyissä on myös valmiina asennusreiät, kuten kuvassa 2.

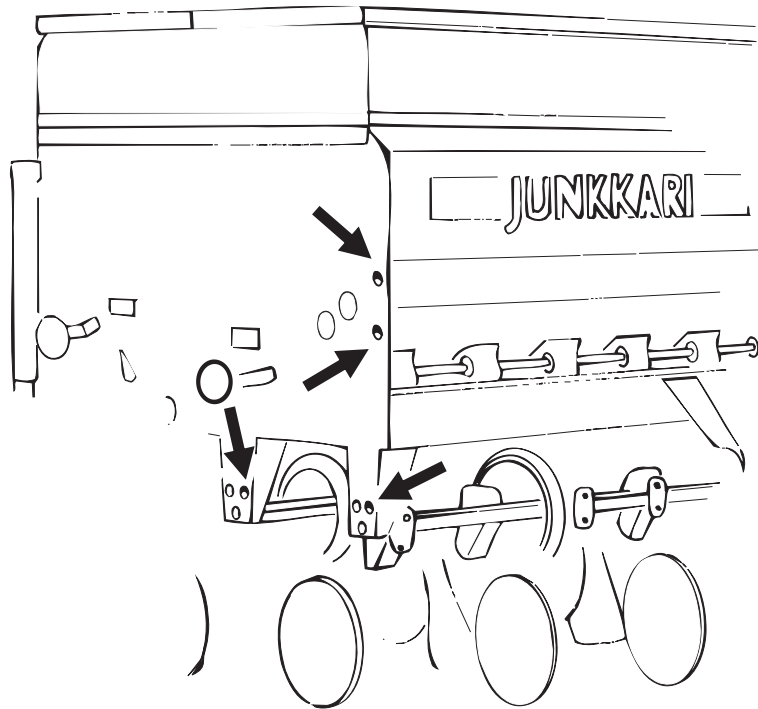
HUOM.

Saranaosa toimitetaan pystyasentoon taitettuna ja rengassokalla lukittuna. Kytke hydraulisylinteri ja paineista järjestelmä ennen kuin päästät sokan irti. Jousivoima saattaa pudottaa muutoin varren alas nopeasti ja tästä seuraa välitön vaaratilanne.



MIKÄLI SYLINTERISSÄ EI OLE PAINETTA, SARANAOSA LEPÄÄ SOKKAA VASTEN JA SOKAN IRROTTAMINEN TÄLLÖIN AIHEUTTAA VAARATILANTEEN.

KUVA 2



Saranaosan kiinnitysreiät kylvölannoittimen päädyissä

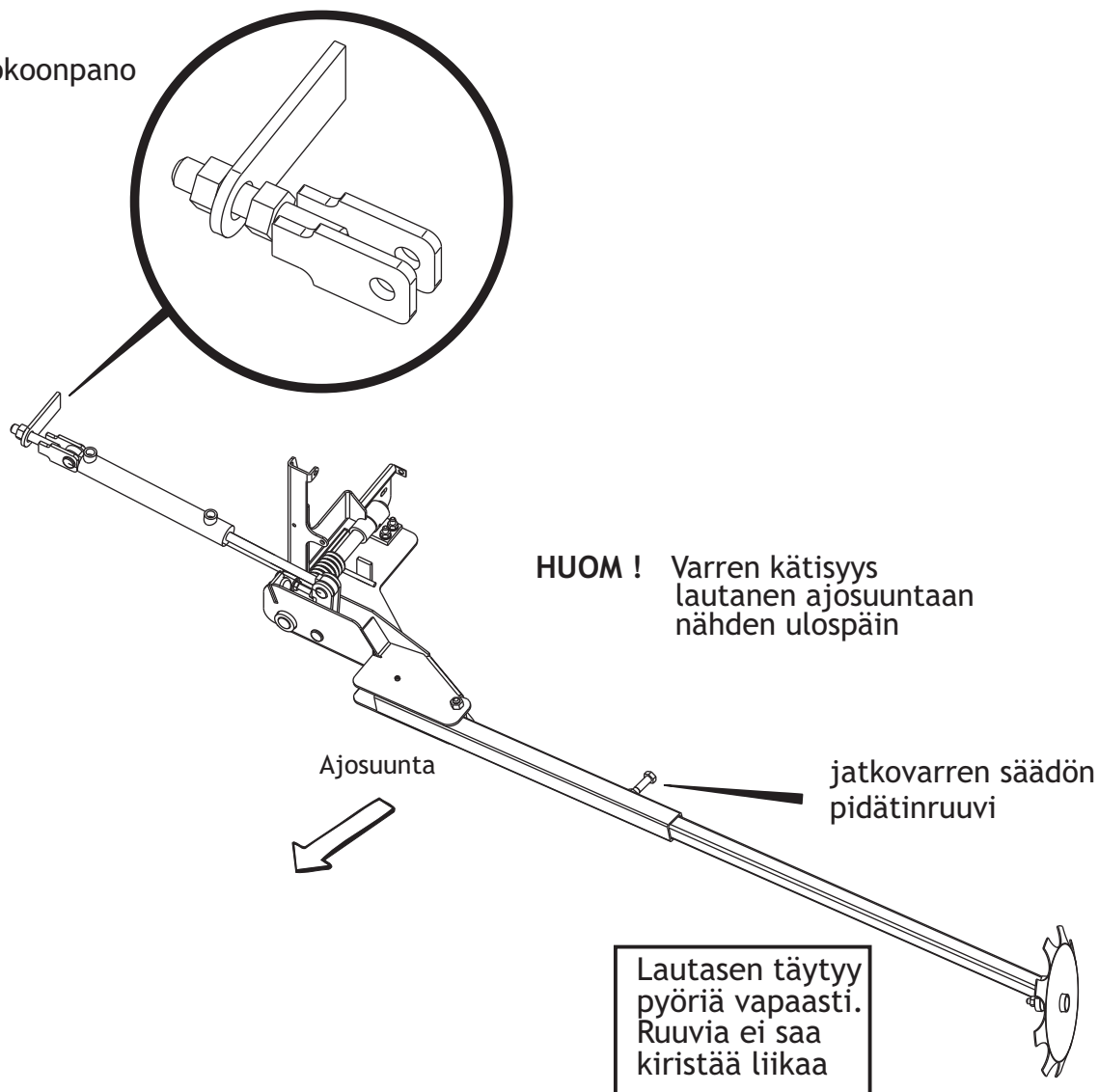
7. Kun hydraulikka ja saranaosat on kiinnitetty kylvölannoittimeen, voidaan kiinnittää jatkovarret ja lautaset saranaosiin. Kiinnitä lautaset jatkovarsiin mukana toimitetuilla ruuveilla ja muttereilla, huomioi varren kätisyys, lautanen täytyy ajosuuntaan nähden olla harittamassa ulospäin.
8. Kun lautaset on asennettu jatkovarsiin, asenna jatkovarret saranaosiin. Pujota jatkovarsi saranaosan putken sisälle ja kiristä haluttuun pituuteen pidätinruuvilla (kuva 3.).



**HUOM.**  
**SOKKAA IRROTTAESSA TULEE NOUDATTA**  
**SUURTA VAROVAISUUTTA.**

9. Hydraulisylinteri on säädettävä asennuksen yhteydessä kiinnityshaarukalla siten, että kun sylinteri on lyhimmillään niin rivimerkitsimen saranaosan kuljetussokan saa helposti paikoilleen, ja merkitsin vastaa sylinteriin, ei saranaosaan. Sylinteri lukitaan säädön jälkeen paikalleen kiinnityslaippaan kylvölannoittimen rungossa kiinnityshaarukan kahden mutterin avulla siten, että hydrauliletku tulee ylöspäin (katso kuva).

KUVA 3. Kokoonpano



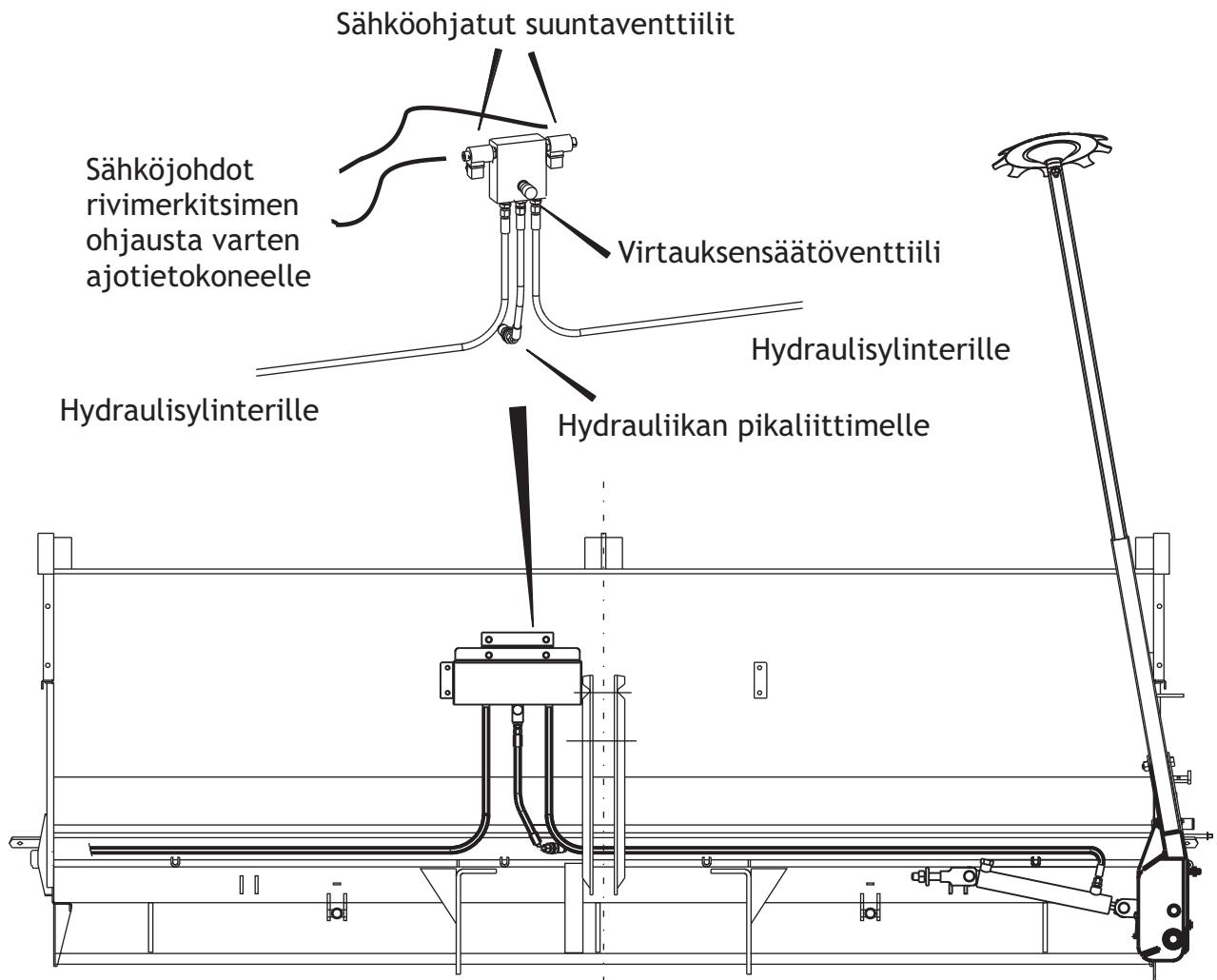
## 5.1 HYDRAULIIKKA

Rivimerkitsin kytketään kylvölannoittimen omaan hydraulikkaan, jolloin se toimii automaattisesti valitun ohjelman mukaan sekä nostaa merkitsinvarret kylvölannoitinta nostettaessa. Rivimerkitsimen hydraulikan liitää varten on kylvölannoittimen hydraulikassa valmiina tehdasasennettu pikaliitin. Rivimerkitsin toimitetaan valmiiden letkujen, kiinnikkeiden sekä venttiilipaketin kera. Venttiilipaketti koostuu virtauksensäätöventtiilistä ja kahdesta sähköohjatusta 2/2 suuntaventtiilistä.

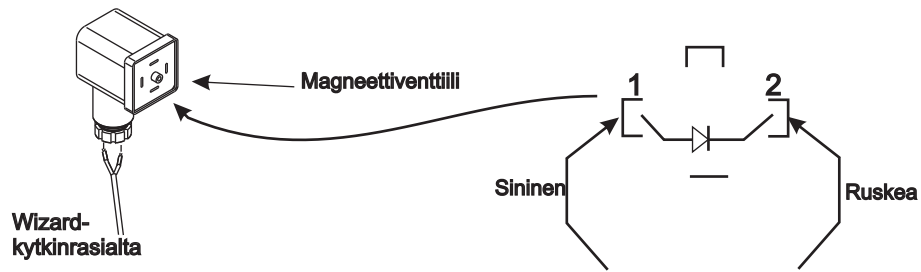
Kahdella sähköohjatulla 2/2 suuntaventtiilillä ohjataan Wizardin kautta rivimerkitsimien puolen vaihtoa. Kun venttiilipaketti ja hydrauliletkut on asennettu paikoilleen, kytketään Wizardilta tulevat ohjauksen sähköjohdot 2/2-suuntaventtiilien solenoideihin. Ajotietokoneen ohjausjohdot ovat mustassa kuoressa ruskea ja sininen johto, ja niitä on kaksi kappaletta, vasen ja oikea merkitsin. Johdot on merkitty tunnistuspannoilla L=vasen ja R=oikea. Kytke johdot kuvan 5 mukaisesti.

Laitteella kannattaa tehdä jokunen käyttöliike, että hydraulijärjestelmästä poistuu mahdollinen ilma ja toiminnan oikeellisuus tulee samalla testatuksi.

Katso alla olevat asennuskuvat sekä seuraavalta sivulta merkitsimen nopeuden säätö.



KUVA 4. Rivimerkitsimen hydraulikan asennus kylvölannoittimeen

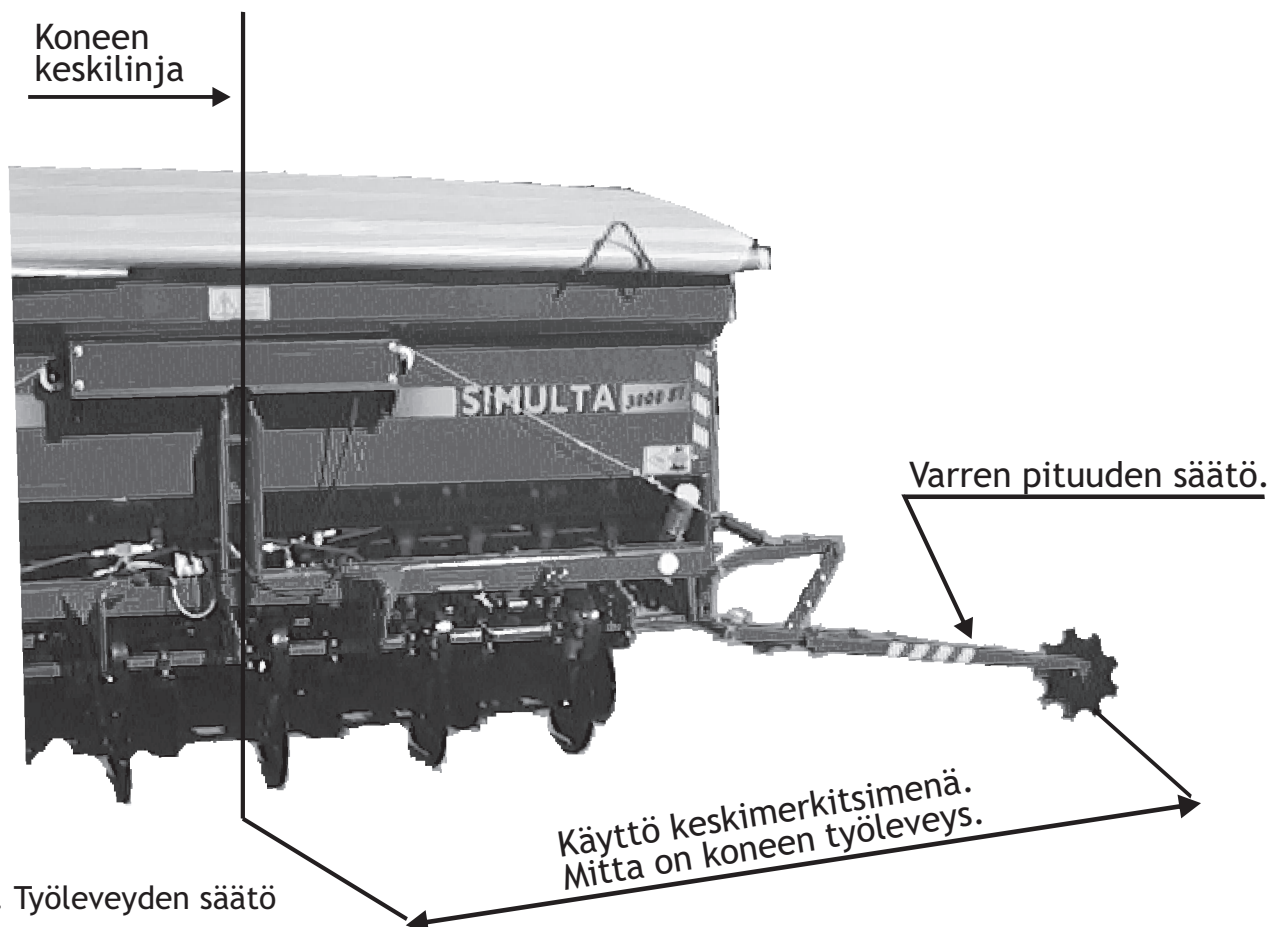


KUVA 5. Magneettiventtiilin liitin

## 5.2 SÄÄDÖT

### 1 TYÖLEVEYS

Kun laite on asennettu kylvölannoittimeen, säädetään haluttu merkitsemisleveys lautasen nostovarren teleskoopista. Löysäämällä pidätinruuvia voidaan liikuttaa lautasta kiinnitysvarsineen leveyssuunnassa. Kun haluttu leveys on säädetty, lukitaan lautasen nostovarsi pidätysruuvilla. Merkitseleveys on sama kuin työleveys. Leveys mitataan koneen keskilinjasta merkintälautaseen. (Kuva 6.)



KUVA 6. Työleveyden säätö

## 2 MERKITSIMEN NOPEUDEN SÄÄTÖ

Varsien nostonopeutta säädetään virtauksensäätöventtiilillä. Laskunopeutta rajoittaa sylinteristä vapaasti venttiilin läpi palautuva öljy.

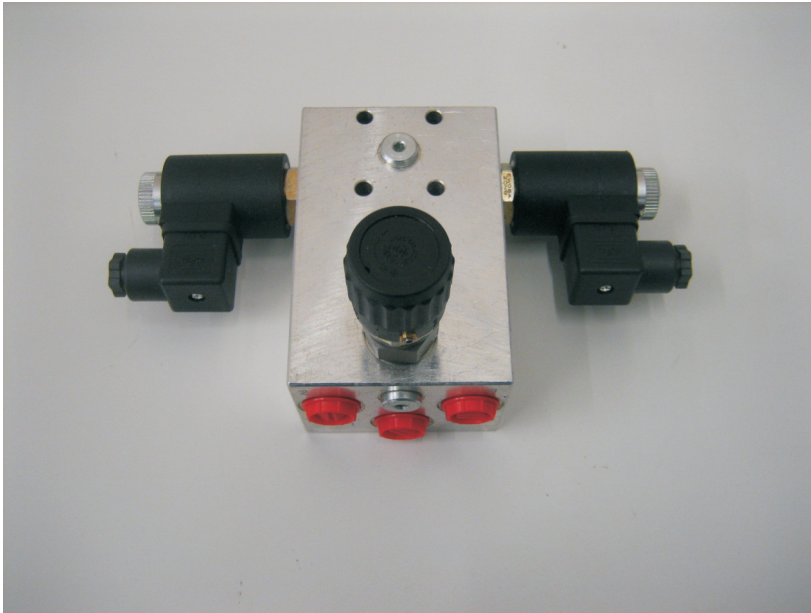
Tällä voidaan säätää järjestelmän virtaus oman traktorin hydraulikkavirtaukseen sopivaksi. Virtaus on sopiva, kun liike on rauhallinen, eikä liian äkkinäisistä liikkeistä ole laitteelle rikkoontumisvaaraa.

Huomioi, että traktorin hydraulioöljyn virtausnopeus on suurimmillaan sen ollessa lämpöistä.

Yläkierroksilla on traktorin hydraulipumpun tuotto korkeimmillaan.

Säätöventtiili kuristaa virtausta vain toiseen suuntaan. Venttiilissä on säätönuppi, lukitusruuvi ja säätöasteikko.

Säätö tapahtuu siten, että lukitusruuvit (pieni kuusiokoloruuvi säätönupissa) avataan ja venttiili suljetaan täysin. Hydraulikkaan annetaan paine, eli kytketään Wizardilla toinen rivimerkitsimistä toimintaan, lasketaan kylvökone alas ja säätönupista kiertyäen annetaan sylinterille painetta. Kun sylinterin liike on sopiva, lukitaan lukitusruuvilla nuppi oikeaan asentoon. Nopeus on sopiva, kun varren nostoliike tapahtuu yhtä nopeasti kuin laskuliike. Säätö on traktorikohtainen.



KUVA 7. Virransäätöventtiili ja 2/2 suuntaventtiilit ohjaussolenoideineen

## 3 MERKITSINVARREN VASTIMEN SÄÄTÖ

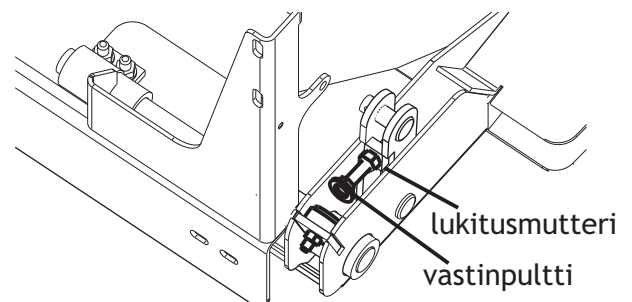
Saranaosan sylinterinkiinnikkeissä on yht'äkkisen, voimakkaan alaspäin suuntautuvan retkahdusliikkeen varalta säädettävät vastimet, jotka estävät merkitsimen saranaosaa ja sylinteriä vahingoittumasta.

Vastin suojaa merkitsintä vaurioitumasta esim. tilanteessa, jossa ajetaan ojan reunan läheltä ja merkitsin jää hetkeksi ”tyhjän päälle”.

Mikäli varsi jää liian alas, sylinteri on vaarassa vioittua.

Vastinta säädetään avaamalla lukitusmutteri ja kiertymällä vastinpultti haluttuun pituuteen, ja kiristämällä uudelleen lukitusmutteri.

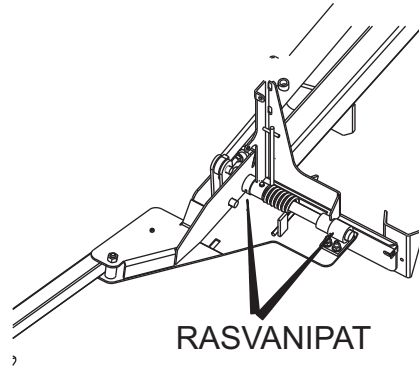
Säätäessä huomioi, että mikäli vastinpultti on liian pitkällä, merkitsin saattaa jäädä liian ylös työasentoon laskettuna ja merkitsemisjälki heikkenee.



KUVA 8. Merkitsinvarren retkahdussuoja

## 6 VOITELUKAAVIO

KOHDE	VOITELUAINE	HUOLTOVÄLI
Saranoinnin liukulaakerit, 2 kpl	Vaseliini	Kauden alussa ja pesun jälkeen kauden lopussa



## 7 VAROITUKSET JA VAROITUSTARRAT



VARMISTA ETTÄ HYDRAULILETKUT OVAT PAINEETTOMIA JA KYLVÖLANNOITIN ON LASKETTUNA MAAHAN ENNEN ASENNUSTYÖHÖN RYHTYMISTÄ !

SÄÄTÄMÄTTÖMÄNÄ TAI VÄÄRIN SÄÄDETTYNÄ ON HYDRAULIIKAN NOPEUS VAARALLISEN SUURI. VARO NOPEASTI LIIKKUVIA MERKITSINVARSAIA!

HUOM.

Katso myös Junkkari-Simulta ohjekirjan kohdat 4.3 Huolto ja korjaukset ja 4.4 Hydrauliiikka

Kiinnitä pakkauksessa mukana seuraavat varoitustarrat kylvölannoittimeen alla olevan kuvan mukaisesti.

PURISTUSVAARA!



VARO LASKEVIA MERKITSINVARSAIA!  
VARO SÄHKÖLANKOJA!





## 8 KÄYTTÖ

Rivimerkitsintä käytetään aina Wizard -ajotietokoneella ohjaten ja se on kytketty kylvölannoittimen omaan hydraulikkaan, jolloin merkitsimien nosto tapahtuu automaattisesti, kun kone nostetaan ylös. Rivimerkitsimien ohjauksesta Wizard -ajotietokoneella löytyy tarkempi kuvaus Simulta-ohjekirjasta kohdasta AJOTIETOKONEEN OHJE, RIVIMERKINTÄ.

Kun peltoa ajetaan kiertämällä, voidaan käyttää "manuaalinen rivimerkkaus"-toimintoa. Kun rivimerkintä tehdään molemmille puolille, kytketään "manuaalinen rivimerkkaus"-toiminnossa molemmat merkitsimet päälle.

"Manuaalinen rivimerkkaus"-toiminnossa kylvölannoittimen ylösnosto ei vaikuta merkitsimen toimintaan.

"Automaattinen rivimerkkaus"-toiminnossa oikea ja vasen merkitsin vuorottelevat, automaattinen rivimerkintä aloitetaan joko oikealta tai vasemmalta.

Wizard ohjaa rivimerkitsimen vaihtamaan puolta, kun Simulta nostetaan ylös (koneen nosto vaikuttamatta rivimerkitsimen ohjauksen laskuriin, ks. Simulta-ohjekirja.)

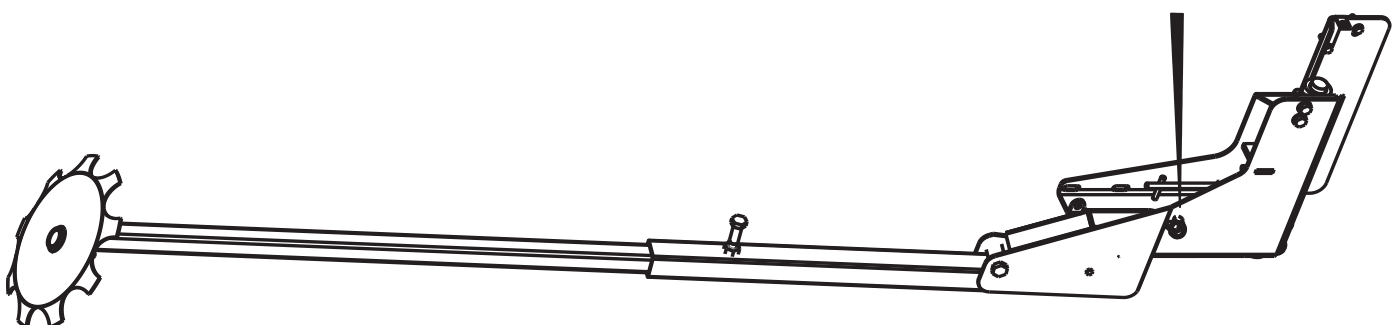
"Automaattinen rivimerkkaus"-toiminnossa, kun kylvölannoitin nostetaan ylös pellon päässä, nousevat merkitsimet koneen mukana. Kun kone lasketaan alas, rivimerkitsimet laskeutuvat automaattisesti n. 5 sekunnin viiveellä, merkitsimien laskeutumista ei ole syytä jäädä odottamaan, vaan ajoa voidaan jatkaa heti käännöksen jälkeen.

Mikäli pellossa on este (rakennus, iso kivi tms.), jonka vuoksi vain rivimerkitsin tulee nostaa hetkeksi ylös, jottei se osuisi esteeseen. Nosto tapahtuu koneen nostoa hoitavasta traktorin hydraulikan ohjauksen lohkosta nostamalla vivusta vain sen verran, että merkitsinvarsi nousee ylös, mutta Simulta ei vielä ala nousta. (Wizard ei rekisteröi tätä koneen nostoksi).

Merkitsimen varret ovat tiekuljetuksissa ym. nostettava ylös ja lukittava rengassokalla, jolloin ei aiheudu ympäristölle tai koneelle vaaraa. Aina käyttöönotossa on rengassokat irrotettava vasta sitten, kun merkitsimen hydraulikka on kytketty. Kun irrotat rengassokan, varo alaslaskeutuvaa merkitsinvartta. (Kts. kuva 9.)

KUVA 9. Saranaosa kuljetusasennossa

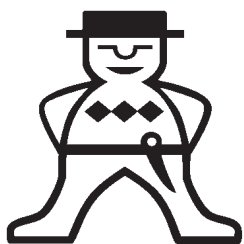
KULJETUKSEN LUKITUSSOKKA



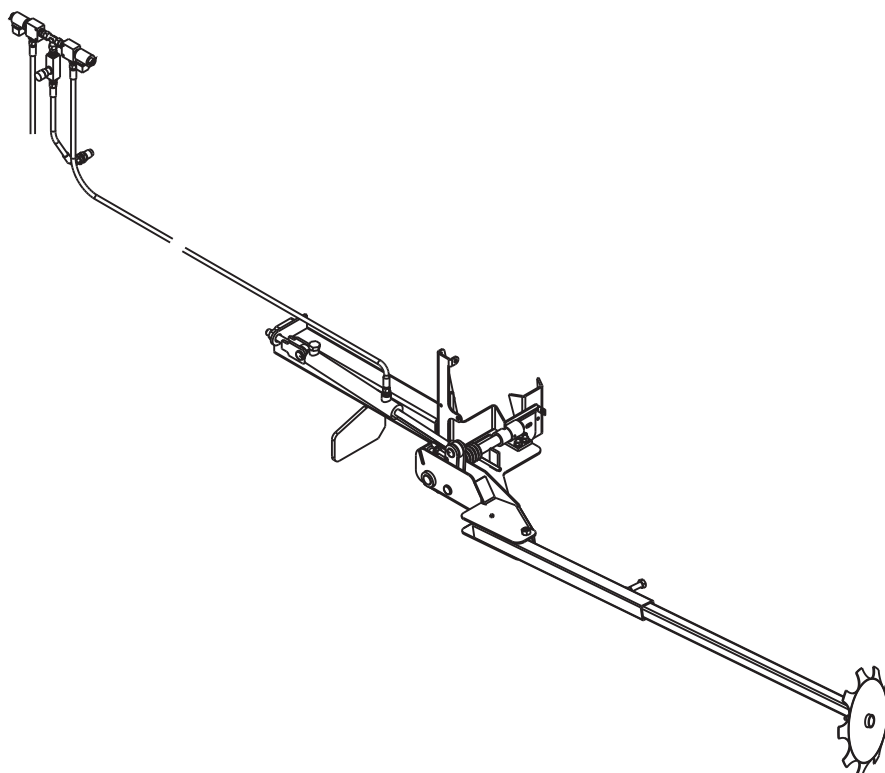
**HUOM.**  
SOKKAA IRROTTAESSA TULEE  
NOUDATTAA SUURTA VAROVAISUUTTA.







# Junkkari



VARAOSALUETTELO  
RESERVDELSKATALOG  
RESERVTEIL KATALOG  
SPARE PARTS CATALOGUE

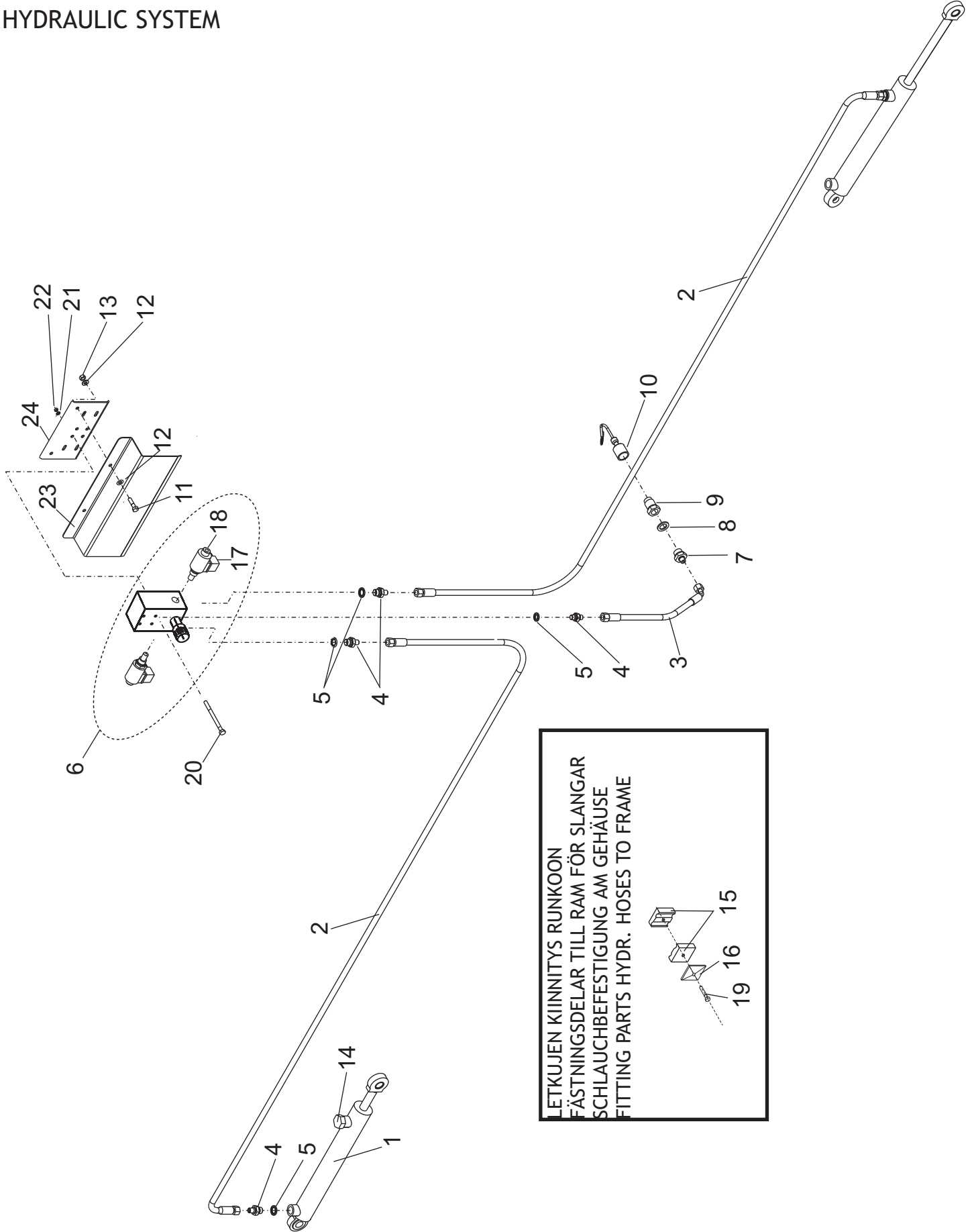
RIV09VARASU

Junkkari Oy  
62375 YLIHÄRMÄ FINLAND  
TEL. +358-(0)6-483 5111  
FAX +358-(0)6-483 5295  
e-mail: junkkari@msk.fi  
Internet: www.junkkari.oy

SUOMI-SVENSKA  
DEUTSCH-ENGLISH



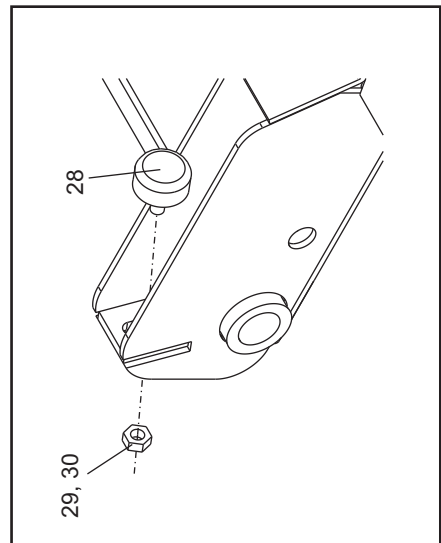
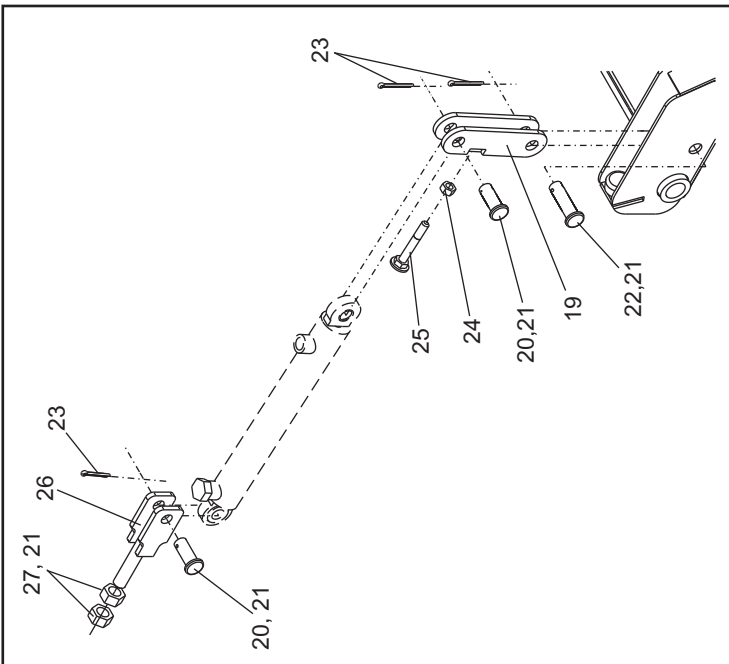
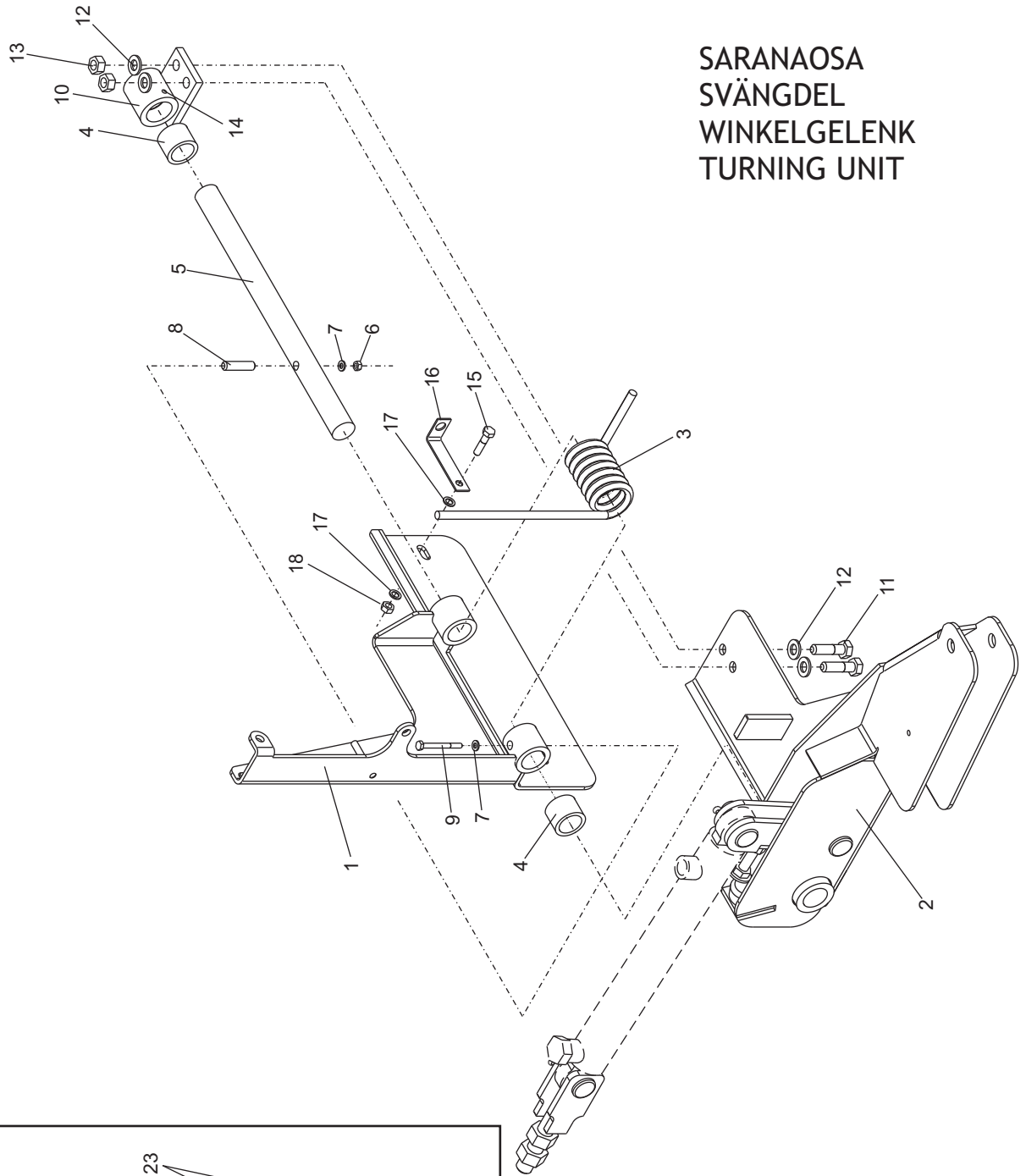
HYDRAULIJÄRJESTELMÄ  
 HYDRAULIK SYSTEM  
 HYDRAULIKANLAGE  
 HYDRAULIC SYSTEM



LETKUJEN KIINNITYS RUNKOON  
 FÄSTNINGSDELAR TILL RAM FÖR SLANGAR  
 SCHLAUCHBEFESTIGUNG AM GEHÄUSE  
 FITTING PARTS HYDR. HOSES TO FRAME

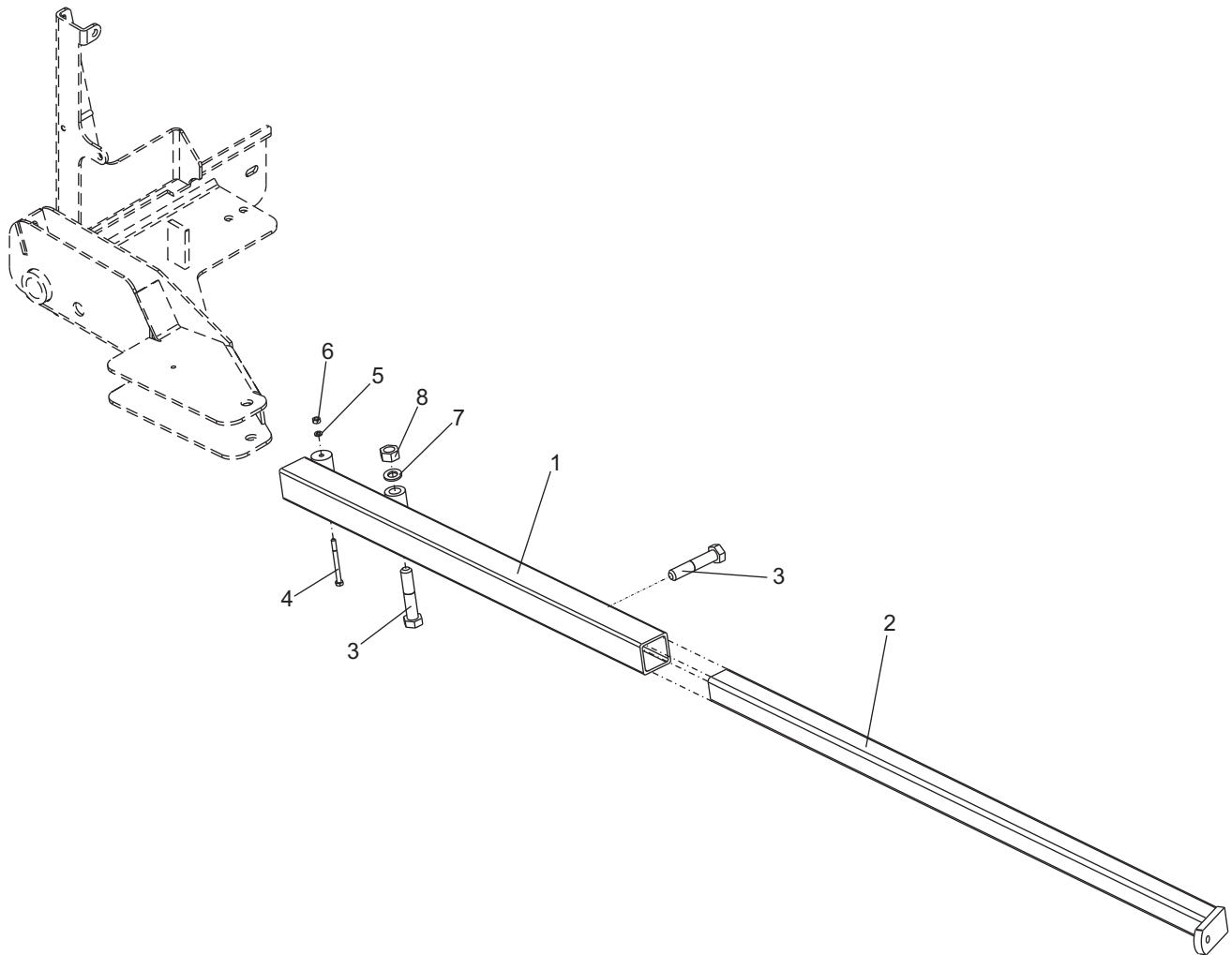
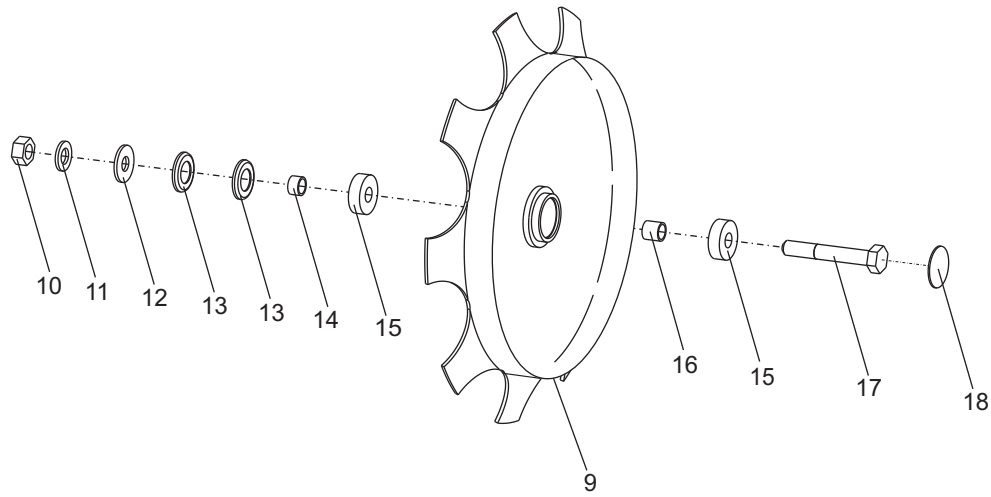
VIITE REF.	KPL ST	NRO NR.	KOODI KOD	NIMIKE	BESKRIVNING	BESCHREIBUNG	DESCRIPTION
REF. REF.	ST PCS	NR. NO	CODE CODE				
1	2	D15554F	L=3000MM	SYLINTERI HPP 40X20X250	CYLINDER	ZYLINDER	CYLINDER
2	2	D15554E	L=2500MM	HYDR. LETKU KOOTTU 4 M KONEELLE	HYDR. SLANG KOPPLAD FÖR 4 M MASKIN	HYDR. SCHLAUCH KOMP. FÜR 4 M MASCHINE	HYDR. HOSE ASS'Y FOR 4 METRE MACHINE
2	2	D15554D	L=2500MM	HYDR. LETKU KOOTTU 3 M KONEELLE	HYDR. SLANG KOPPLAD FÖR 3 M MASKIN	HYDR. SCHLAUCH KOMP. FÜR 3 M MASCHINE	HYDR. HOSE ASS'Y FOR 3 METRE MACHINE
3	1	D15554B	L=400MM	HYDR. LETKU KOOTTU	HYDR. SLANG KOPPLAD	HYDR. SCHLAUCH	HYDR. HOSE ASS'Y
4	5	202-06-08		KAKSOISNIIPPA	DUBBELNIIPPEL	DOPPELNIIPPEL	DOUBLE NIPPLE
5	5	D30000211	3/8"	USIT-TIIVISTE	USIT TÄTNING	USIT-DICHTUNG	USIT SEAL
6	1	D15554A		VENTTIILI KOOTTU	VENTIL	VENTIL	VALVE
7	1		SFS 2063	KURISTUSNIIPPA 1/2"	STRYPPIINGSNIIPPEL 1/2"	DROSSELNIIPPEL 1/2"	NIPPLE
8	1	D30000212	1/2"	USIT-TIIVISTE	USIT TÄTNING	USIT-DICHTUNG	USIT SEAL
9	1	C23072-08	1/2"	PIKALIITIN, KOIRAS	BAJONETTKOPPLING	BAJONETTVERSCHLUSS	BAYONET, MALE
10	1	TFA-08M		SUOJAHATTU	SKYDDSHATT	SCHUTZKAPPE	COVER
11	2		M8X30	KUUSIORUUVI	SEKANTSKRUV	STERNKOPFSCHRAUBE	HEX SCREW
12	4		M8	ALUSLEVY	BRICKA	UNTERLEGRING	WASHER
13	4		M8	KUUSIOMUTTERI	SEKANTSKRUV	SECHSKANTMUTTER	HEX NUT
14	2			TULPPA	PLUGG	STOPPEN	PLUG
15	1	D6C214		KAKSOISKIINNITIN	DUBBEL FÄSTE	DOPPELHALTERUNG	DOUBLE FASTENER
16	1		CF2-U	PEITELEVY	TÄCKNINGSPÅT	DECKPLATTE	COVER PLATE
17	2	HJKOS-T57290090		SOLENOIDI	SOLENOID	SOLENOID	SOLENOID
18	2	HJKOS-T57293355		2/2 PATRUUNAVENTTIILI	2/2 PATRONVENTIL	2/2 PATRONENVENTIL	2/2 CARTRIDGE VALVE
19	1	A02810	M6X25	KUUSIOKOLORUUVI	SEKANTHÅLSKRUV	INBUSSCHRAUBE	ALLEN SCREW
20	4		M6X80	KUUSIORUUVI	SEKANTSKRUV	SECHSKANTSCHRAUBE	HEX SCREW
21	4		M6	ALUSLEVY	BRICKA	UNTERLEGRING	WASHER
22	4		M6 IL	KUUSIOMUTTERI	SEKANTSKRUV	SECHSKANTMUTTER	HEX NUT
23	1	3-15544		KOTELO	VENTILKÄPA	GEHÄUSE	HOUSING
24	1	3-15545		TELINTE	FÄSTDETALJ	BEFESTIGUNGSTEIL	MOUNTING

SARANAOSA  
SVÄNGDEL  
WINKELGELENK  
TURNING UNIT



VIITE REF.	KPL ST	NRO NR.	KOODI KOD	NIMIKE	BESKRIVNING	BESCHREIBUNG	DESCRIPTION
REF. REF.	ST PCS	NR. NO	CODE CODE				
1	1		15500	KIINNIYOSA, KOOTTU VASEN	MONTERINGSDEL VÄNSTRA	BEFESTIGUNGSTEIL.KOMP. LINKS	FIXING PART, ASS'Y LEFT
	1		15537	KIINNIYOSA, KOOTTU OIKEA	MONTERINGSDEL HÖGRA	BEFESTIGUNGS KOMP. RECHTS	FIXING PART, ASS'Y RIGHT
2	1		15510	RUNKO-OSA, KOOTTU VASEN	RAMDEL VÄNSTRA	RAHMENTEIL,KOMPLETT LINKS	BODY PART, ASS'Y LEFT
	1		15538	RUNKO-OSA, KOOTTU OIKEA	RAMDEL HÖGRA	RAHMENTEIL,KOMPLETT RECHTS	BODY PART, ASS'Y RIGHT
3	1	D14154A	3-15506	JOUSI 90°, VASEN	FJÄDER 90°, VÄNSTRA	FEDER 90°, LINKS	SPRING 90°, LEFT
	2	D14154	3-15506	JOUSI 90°, OIKEA	FJÄDER 90°, HÖGRA	FEDER 90°, RECHTS	SPRING 90°, RIGHT
4	2	CV0303420	DRY/MET Z0-30-34	LIUKULAAKERI	GLIDLAGER	GLEITLAGER	SLIDE BEARING
5	1		15530	AKSELI	AXEL	ACHSE	AXLE
6	1		M6	KUUSIOMUTTERI	SEKSKANTSMUTTER	SECHSKANTSMUTTER	HEX NUT
7	1		M6	ALUSLEVY	BRICKA	UNTERLEGRING	WASHER
8	1	DIN 1481	10X45	JOUSTOSOKKA	FJÄDERPINNE	FEDERSTIFT	SPRING ROLL PIN
9	1		M6X60	KUUSIORUUVI	SEKSKANTSKRUV	SECHSKANTSCHRAUBE	HEX SCREW
10	1	16506	16506	LAAKERIPIUKKI VASEN	LAGERBOCK V	LAGERBOCK L	BEARING BRACKET L
	1	16507	16507	LAAKERIPIUKKI OIKEA	LAGERBOCK H	LAGERBOCK R	BEARING BRACKET R
11	2		M12X45	KUUSIORUUVI	SEKSKANTSKRUV	SECHSKANTSCHRAUBE	HEX SCREW
12	4		M12	ALUSLEVY	BRICKA	RINGSPLINT	WASHER
13	2		M12	KUUSIOMUTTERI	SEKSKANTSMUTTER	FIXIERSCHEIBE	HEX NUT
14	1		M6	RASVANIPPA	SMÖRJNINGS	SCHMIERNIPPEL	GREASE NIPPLE
15	1		M8X35	KUUSIORUUVI	SEKSKANTSKRUV	SECHSKANTSCHRAUBE	HEX SCREW
16	1			ANTURIN PIDIKE	SENSOR HÄLLARE	SENSOR HALTER	SENSOR BRACKET
17	2		M8	ALUSLEVY	BRICKA	UNTERLEGRING	WASHER
18	1		M8	KUUSIOMUTTERI	SEKSKANTSKRUV	SECHSKANTSMUTTER	HEX NUT
19	1		15520	KIINNIYSHAARUKKA	MONTERINGSGAFFEL	BEFESTIGUNGSGABEL	FIXING FORK
20	2	DIN 1444	20X60	SOKKAPULTTI	PINNE	STIFT	BOLT PIN
21	1		M20	ALUSLEVY	BRICKA	UNTERLEGRING	WASHER
22	1	DIN 1444	20X70	SOKKAPULTTI	PINNE	STIFT	BOLT PIN
23	3		4X32	SAKSISOKKA	SAXPINNE	SPLINT	SPLIT PIN
24	1	DIN 985	M12	KUUSIOMUTTERI	SEKSKANTSMUTTER	SECHSKANTSMUTTER	HEX NUT
25	1	SFS 2063	M12X80	VASTINRUUVI	SEKSKANTSKRUV	ANSCHLAGSCHRAUBE	HEX SCREW
26	1		15525	KIINNIYSHAARUKKA	MONTERINGSGAFFEL	BEFESTIGUNGSGABEL	FIXING FORK
27	2	DIN 985	M20	KUUSIOMUTTERI	SEKSKANTSMUTTER	SECHSKANTSMUTTER	HEX NUT
28	1	48001	Æ40, M10X25	KUMISTOPPARI	GUMMIBUFFERT	GUMMIPUFFER	RUBBER BUFFER
29	1	DIN 985	M10	KUUSIOMUTTERI	SEKSKANTSMUTTER	SECHSKANTSMUTTER	HEX NUT
30	1		M10	ALUSLEVY	BRICKA	UNTERLEGRING	WASHER

MERKITSINVARSI JA KIEKKO  
MARKÖR ARM OCH PLATTA  
MARKIERERARM UND -TELLER  
MARKER ARM AND DISC



VIITE REF.	KPL ST	NRO NR.	KOODI KOD	NIMIKE	BESKRIVNING	BESCHREIBUNG	DESCRIPTION
REF.	ST	NR.	CODE				
REF.	PCS	NO	CODE				
1	1	15523	15523	ALEMPI VARSII	NEDRE ARM	UNTERER ARM	LOWER ARM
2	1	15528	15528	YLEMPI VARSII VASEN	ÖVRE ARM VÄNSTER	ÖBERER ARM LINKS	UPPER ARM LEFT
	1	16505	16505	YLEMPI VARSII OIKEA	ÖVRE ARM HÖGER	ÖBERER ARM RECHTS	UPPER ARM RIGHT
3	2	M16X80	M16X80	KUUSIORUUVI	SEKKANTSKRUV	SECHSKANTSCHRAUBE	HEX SCREW
4	1	M6X80	M6X80	KUUSIORUUVI	SEKKANTSKRUV	SECHSKANTSCHRAUBE	HEX SCREW
5	1	M6	M6	ALUSLEVY	BRICKA	UNTERLEGRING	WASHER
6	1	M6	M6	KUUSIOMUTTERI	SEKKANTSMUTTER	SECHSKANTMUTTER	HEX NUT
7	1	M16	M16	ALUSLEVY	BRICKA	UNTERLEGRING	WASHER
8	1	M16	M16	KUUSIOMUTTERI	SEKKANTSMUTTER	SECHSKANTMUTTER	HEX NUT
9	1	17785	17785	LAUTANEN	PLATTA	TELLER	PLATE
10	1	AGC111014	M12	KUUSIOMUTTERI	SEKKANTSMUTTER	SECHSKANTMUTTER	HEX NUT
11	1		M12	ALUSLEVY	BRICKA	UNTERLEGRING	WASHER
12	1	131328000	2657	VÄLILEVY	MELLANSTYCKE	ZWISCHENSCHIEBE	SPACER
13	2	CNZZ00200		Z-LAMELLI	Z-LAMELL	Z-LAMELLA	Z-LAMELLA
14	1	131326000	2659	VÄLIHOLKKI	MELLANSTYCKE	ZWISCHENMUFFE	SPACER
15	2	CE6201000	6210	LAAKERI	LAGER	LAGER	BEARING
16	1	131327000	2658	TÄYTEHOLKKI	MELLANSTYCKE	ZWISCHENMUFFE	SPACER
17	1	AOC2G1514	M12X80 10.9	KUUSIORUUVI	SEKKANTSKRUV	SECHSKANTSCHRAUBE	HEX SCREW
18	1	131324000		SUOJAKUPPI	SKYDDSKUPA	SCHUTZKAPPE	PROTECTIVE CAP